

EVALUERING AF

virkemidlet forskningsprojekter

Delrapport 2: Surveyundersøgelsen

Marts 2011

Carter Bloch

Per S. Lauridsen

Sammenfatning

Surveyundersøgelsen har haft til formål at belyse bevillingsmodtageres og afviste ansøgere oplevelse af opslag og ansøgningsproces i forbindelse med virkemidlet forskningsprojekter samt undersøge betydningen af bevillinger hos bevillingsmodtagere. Undersøgelsen er en del af evalueringen af virkemidlet forskningsprojekter, som Dansk Center for Forskningsanalyse gennemfører på opdrag af Forsknings- og Innovationsstyrelsen. Dette afsnit sammenfatter hovedresultaterne for undersøgelsen.

Klassifikation af forskningsprojekter efter beløbsstørrelse og antal forskere

På basis af det indsamlede data blev forskningsprojekter klassificeret både i forhold til beløbsstørrelse (mindre end 1 million kr., større end 1 million kr. og mindre end 1,5 million kr. og mindst 1,5 million kr.) og antal forskere og tværinstitutionelt samarbejde (individuel, to eller flere forskere fra samme institut og to eller flere med forskere fra forskellige institutter). Tre ud af fire bevilgede forskningsprojekter havde karakter af kollektive projekter med to eller flere forskere, og en tredjedel var tværinstitutionelle.

Indlejring af ph.d.- og post.doc.-stipendier i forskningsprojekter

I over 40 procent af de bevilgede forskningsprojekter blev der også søgt midler til et ph.d.- eller post.doc.-stipendium. Andelen varierer meget på tværs af de faglige råd. For eksempel, omkring 10 procent af bevillinger fra FNU inkluderede et ph.d.-stipendium, og omkring 20 procent fra FSE og FKK, mens andelen var knap 40 og 60 procent i hhv. FSS og FTP¹. Virkemidlet "forskningsprojekter" kan dermed have stor betydning som redskab for udvikling af yngre forskere i lighed med mere målrettede virkemidler som "ph.d.-stipendier" og "post.doc.-stipendier".

Forskelle mellem bevilgede og afviste forskningsprojekter

Ved sammenligning af bevilgede og afviste forskningsprojekter er fordeling af projekterne efter størrelse og antal forskere forholdsvis ens. Dog er der nogle forskelle på tværs af rådene. For eksempel, andelen af afviste projekter, som er individuelle, er væsentlig højere for FNU, FKK og FTP, mens andelen af afviste projekter, som er tværinstitutionelle, er højere hos FSS.

Der er store forskelle i oplevelsen af ansøgningen hos bevillingsmodtagere og afviste ansøgere, eftersom en meget mindre del blandt de afviste ansøgere mente, at vurderingskriterierne fremstod tydeligt i opslagene. Dermed mente langt de fleste afviste ansøgere, at der ikke var en tydelig sammenhæng mellem vurderingskriterier og begrundelse for afslaget", og kun 10 procent mente, at den faglige begrundelse for afslaget var forståelig.

¹ Evalueringen omfatter ikke samtlige de virkemidler, som forskningsrådene anvender. Evalueringen belyser således ikke i hvilket omfang de forskningsråd, som kun i begrænset omfang inkluderer ph.d.-stipendier i bevillinger til forskningsprojekter, evt. støtter forskeruddannelsesaktiviteter.

Med hensyn til forskningsaktiviteter har omkring den samme andel afviste ansøgere og bevillingsmodtagere haft formaliserede samarbejdsaftaler med andre forskningsmiljøer samt erfaring med projektledelse. Dog har en større andel bevillingsmodtagere erfaring med ledelse af en fast forskningsgruppe. Søgningsaktivitet samt modtagelse af eksterne bevillinger fra andre kilder er forholdsvis ens for de to grupper.

Udfaldet for afviste forskningsprojekter

Omkring halvdelen af de afviste projekter blev gennemført med anden finansiering, enten i fuld eller reduceret udgave. Cirka 1 ud af 4 af de af forskningsrådene afviste projekter, som efterfølgende blev gennemført med alternativ finansiering er finansieret udelukkende med interne midler og de resterende enten med eksterne midler eller en kombination af interne og eksterne midler. At en betydelig del af de afviste projekter var i stand til at finde andre former for ekstern finansiering indikerer, at der generelt er et højt fagligt niveau også blandt de afviste projekter.

Ansøgningsarbejdet har også ført til nye samarbejdsrelationer blandt de afviste ansøgere med andre forskningsmiljøer for cirka en tredjedel og med virksomheder for omkring 10 procent. Dog for 21 procent af de afviste ansøgere har afslaget haft en væsentlig negativ betydning for deres efterfølgende karriere, hvor andelen er højest inden for FKK (35 procent) og FTP (31 procent). I alt 11 procent mente, at afslaget var medvirkende til, at de valgte at forlade en forskerkarriere helt, 17 procent inden for FKK og 13 procent inden for FNU. Inden for FSE er både andelen, der mente at afslaget havde en væsentlig negativ betydning eller medvirket til, at de forlod en forskerkarriere til gengæld meget lav (hhv. 5 og 0 procent).

Forskelle på tværs af de faglige råd

I forhold til oplevelsen af ansøgningsprocessen og betydningen af bevillingen er resultaterne forholdsvis ens på tværs af de faglige råd. Dog er der større forskelle på andre punkter, især angående størrelse og sammensætning af projekterne, inklusion af ph.d.- og post.doc-stipendier, benyttelse af andre eksterne finansieringskilder og videnskabelig produktion.

Effekterne af bevillingerne

En meget høj andel af bevillingsmodtagere vægtede deres bevilling fra DFF stor betydning ift. deres forskning, både med hensyn til deres forskningskarriere og mulighed for at selv bestemme over egen forskning. Rapporten indeholder samtidig en opgørelse af gennemsnitlige antal videnskabelige produktioner pr. projekt, pr. million kr. og pr. forsker. Se afsnit 3 i rapporten.

Bevillingers betydning for forskningsbaseret undervisning, samarbejde og forskningsledelse

Over halvdelen af bevillingsmodtagere mener, at deres forskningsprojekt har haft indflydelse på det faglige indhold i deres forskningsbaserede undervisning, og ligeledes mener over halvdelen, at det har styrket det faglige niveau for deres undervisning. Betydningen er størst for undervisning på kandidat og ph.d.-niveau og væsentlig mindre for undervisning på bachelor niveau. Respondenterne blev også spurgt, om det bevilgede projekt havde ført til nye undervisningsforløb, og om bevillingen havde ført til, at de havde

undervist mærkbart mindre. Omkring 1 ud af 4 mente, at deres projekt førte til udvikling af nye undervisningsforløb (dog mindre for bachelor niveau). Blandt alle forskere med formaliseret samarbejde (uanset om det var før eller efter bevillingen), mener omkring halvdelen, at bevillingen har styrket deres muligheder for samarbejde både med danske og udenlandske partnere. En lidt mindre andel bevillingsmodtagere (omkring 40 procent) mener, at bevillingen har været med til at styrke deres kompetencer inden for forskningsledelse.

Risikoprofil for bevilgede forskningsprojekter

Et af formålene ved nærværende evaluering var at undersøge risikoprofilen for forskningsprojekter sammenlignet med bevillingsmodtagernes 'almindelige' forskning. Omkring 23 procent mente, at der var større risiko for, at deres forskningsprojekt ikke ville kunne frembringe de forventede nye resultater end ved deres forskning finansieret af egen institution. Dog, ved sammenligning af 'risikofyldte' projekter med de øvrige projekter har rapporten ikke fundet nogen væsentlige forskelle i betydning eller effekter af bevillingen. Det kan desuden bemærkes at andelen 'risikofyldte' projekter er endnu mindre blandt de afviste projekter, 13 procent mod 23 procent for bevilgede projekter.

Sammenfatning	2
1. INTRODUKTION	6
2. AFGRÆNSNING AF UNDERSØGELSENS POPULATION OG STIKPRØVE	7
3. RESULTATER	8
3.1. Karakteristika af ansøgte og bevilgede forskningsprojekter hos DFF	8
Projekternes størrelse	8
Ph.d.- og post.doc.-stipendier	12
Andre finansieringskilder for bevilgede og afviste forskningsprojekter	12
3.2. Oplevelsen af ansøgningsprocessen	14
3.3. Betydningen af bevillinger til forskningsprojekter	17
Betydning for forskning og forskningskarriere	17
Betydning for forskningsinstitutionen	18
Betydning for forskningsbaseret undervisning	18
Betydning for andre forskningsaktiviteter	19
Videnskabelig produktion	21
3.4. De bevilgede forskningsprojekters risikoprofil	23
3.5. DFF's midler sammenlignet med andre forskningsprogrammer	25
APPENDIKS	27
A. Gennemførelse af surveyundersøgelsen	27
Udsendelse af breve om deltagelse i undersøgelsen	27
Udsendelse af påmindelsesbreve	27
Besvarelsesprocenter	27
B. Tabelsamling	30
C. Spørgeskema for bevillingsmodtagere	47
D. Spørgeskema for afviste ansøgere	58

1. Introduktion

Nærværende rapport er den anden af i alt fem delrapporter, der tilsammen evaluerer Forskningsrådernes virkemiddel 'forskningsprojekter' i perioden fra 2001 til 2009. Nærværende rapport fremlægger resultater samt metodevalg og dataafgrænsning i den surveybaserede del af evalueringen. Formålet med evalueringen er at indsamle en systematisk og samlet viden om anvendelse og resultater af virkemidlet forskningsprojekter i perioden 2001-2008. Ifølge annonceringsteksten "skal evalueringen svare på følgende spørgsmål:

- *Hvilke krav har der i perioden været skrevet ind i opslagene i relation til virkemidlet i de forskellige faglige forskningsråd, og hvilken betydning har disse krav haft for bevillingernes anvendelse og resultat?*
- *Hvilke specifikke forskningsaktiviteter finansieres som led i udmøntningen af forskningsprojekter inden for de forskellige forskningsråd?*
- *Hvilke resultater har bevillingerne medført?"*

Surveyundersøgelsen afdækker både bevillingsmodtagere og afviste ansøgere og har til formål at belyse begge gruppers oplevelse af opslagene og ansøgningsprocessen samt at undersøge betydningen af bevillingen hos bevillingsmodtagerne. Dermed fokuserer undersøgelsen på 2 grupper:

1. Hovedansøgere der har modtaget mindst 1 bevilling til virkemidlet forskningsprojekter i perioden (hvor undersøgelsen tager udgangspunkt i den første bevilling modtaget i perioden)
2. Hovedansøgere der ikke har modtaget nogen bevilling til virkemidlet forskningsprojekter i perioden (hvor der tages udgangspunkt i den første ansøgning i perioden).

Desuden undersøges risikoprofilen blandt bevilgede forskningsprojekter. Endelig skal der indsamles supplerende oplysninger om bevillingerne (for eksempel modtagelse af finansiering andre steder fra, om medansøgere, om ph.d.-studerende/post.doc.-stipendiater finansieres, om andre ansøgninger/bevillinger og om projektet er afsluttet).

Undersøgelsen er gennemført blandt alle hovedbevillingsmodtagere i perioden 2001-2008 og refererer til deres første bevilling til virkemidlet *forskningsprojekter*. Undersøgelsen gennemføres blandt en stikprøve af afviste ansøgere (som ikke har modtaget en bevilling) i perioden.

Survey-instrumentet er udviklet i dialog med Forsknings- og Innovationsstyrelsen og retter sig mod nedenstående temaer:

- Karakteristika af både bevilgede og afslåede forskningsprojekter
- Publiceringsadfærd
- Ansøgernes motivation for og oplevelse af at søge
- Risikoprofilen for virkemidlet forskningsprojekter
- Målopfyldelse af projekterne
- Udbytte af bevillinger for deltagere og deres forskningsinstitutter
- Bevillingernes effekter på nye samarbejdsrelationer
- Betydning af bevillinger for forskningsbaseret undervisning

- Forskningsledelse
- Andre forskningsaktiviteter
- Effekter for de afviste ansøgere

Forskningsrådsstrukturen har ændret sig under undersøgelsesperioden ved forskningsrådsreformen i 2004. Afrapporteringen af resultaterne tager udgangspunkt i den nuværende rådsstruktur (hvor Statens Jordbrugs- og Veterinærvidenskabelige Forskningsråd er nedlagt som et selvstændigt organ²):

- Det Frie Forskningsråd | Kultur og Kommunikation (FKK)
- Det Frie Forskningsråd | Natur og Univers (FNU)
- Det Frie Forskningsråd | Samfund og Erhverv (FSE)
- Det Frie Forskningsråd | Sundhed og Sygdom (FSS)
- Det Frie Forskningsråd | Teknologi og Produktion (FTP)

Nærværende rapport består af 3 afsnit og et appendiks. I afsnit 2 beskrives undersøgelsens population og stikprøve og i afsnit 3 præsenteres resultaterne fra undersøgelsen. I appendiks findes metodebeskrivelse, tabelsamling og spørgeskemaer for hhv. bevillingsmodtagere og afviste ansøgere.

2. Afgrænsning af undersøgelsens population og stikprøve

Surveyundersøgelsen omfatter ansøgere til virkemidlet 'forskningsprojekter'. Forsknings- og Innovationsstyrelsens *Handlingsplan for forskningsevaluering 2010-2012* definerer forskningsprojekter som "tidsmæssigt afgrænsede undersøgelser af en idé eller et problem". Forskningsprojekter er inddelt i to hovedkategorier: 'Mindre forskningsprojekter' og 'Større forskningsprojekter' (herunder også virkemidlet 'Rammeprogrammer'). Dels for at undgå for meget variation i typer af virkemidler i evalueringen og dels af hensyn til andre evalueringer, medtages kun forskningsprojekter i nærværende evaluering. Virkemidler rettet mod forberedelse af ansøgninger (for eksempel START), publiceringsstøtte, konferencer, forskerkarriere (for eksempel yngre forskningsledere, post.doc eller andre stipendier), databaser, forskernetværk og centre medtages dermed ikke i nærværende evaluering.

Skønt der kun er tale om to ud af en lang række virkemidler, udgør 'mindre og større forskningsprojekter' en betydelig andel af Det Frie Forskningsråds samlede bevilgede midler. Bevillinger til virkemidlerne større og mindre forskningsprojekter udgjorde således 618 millioner kr. af de i alt 1.230 millioner kr., som DFF uddelte i 2009.

² De områder, der tidligere lå inden for SJVF, STVF og SNF, dækkes nu i stedet primært af to råd, FTP og FNU. FTP sigter på primært at støtte forskning med et anvendelsesperspektiv, hvorimod FNU primært dækker forskning med et erkendelsesmæssigt sigte. Baggrunden for at nedlægge SJVF som selvstændigt råd begrundes blandt andet fra DFF's side med, at landbrugsproduktion og fødevarerproduktion har udviklet mange fællestræk med andre former for industriel produktion, hvorfor det blev vurderet at være hensigtsmæssigt at samle den teknologiske og produktionsmæssige forskning i et fælles råd (FTP) (DFF, årsrapport 2004).

Undersøgelsespopulationen består som nævnt af alle personer, der som hovedansøger har modtaget en bevilling fra de faglige forskningsråd i perioden 2001-2008³ samt afviste ansøgere. For bevillingsmodtagere refererer undersøgelsen til deres første bevilling til virkemidlet *forskningsprojekter* i perioden og til deres første ansøgning for afviste ansøgere⁴.

Surveyundersøgelsen blev gennemført som en totalundersøgelse af alle bevillingsmodtagere i perioden 2001-2008 og som en stikprøveundersøgelse blandt afviste ansøgere over samme periode. Tabel 2.1 viser population og stikprøve. Se afsnit 4 for en mere detaljeret beskrivelse af undersøgelsen samt frafaldsanalysen.

Tabel 2.1: Population og stikprøve til surveyundersøgelsen

Antal personer	Bevillingsmodtagere	Afviste ansøgere
Stikprøve	1547	512
Population	1602	2475

3. Resultater

3.1. Karakteristika af ansøgte og bevilgede forskningsprojekter hos DFF

I dette afsnit vises en række resultater vedrørende de bevilgede og afviste forskningsprojekters størrelse målt både i kroner og i antal forskere, sammensætning af forskere og ph.d.- og post.doc.-stipendiater samt andre former for finansiering af projekterne.

Projekternes størrelse

I evalueringen lægges vægt på afdækningen af eventuelle forskelle mellem mindre og større forskningsprojekter. Forskningsprojekter er inddelt i to hovedkategorier: mindre forskningsprojekter (individuelle forskningsprojekter eller projekter som beløbsmæssigt er forholdsvis små) og større forskningsprojekter (kollektive forskningsprojekter og rammebevillinger eller projekter som beløbsmæssigt er større). Definitionerne på mindre og større forskningsprojekter varierer efter de faglige forskningsråd, hvor nogle råd anvender antal forskere i projektet mens andre anvender det ansøgte beløb. I

³ Dog med undtagelse af ansøgere som har modtaget en bevilling målrettet kvindelige forskere og forskere i begyndelsen af deres karriere i perioden, da disse er afdækket af en tidligere evaluering.

⁴ Dermed optræder hver forsker kun én gang i undersøgelsen, enten ved første bevilling i perioden eller ved første ansøgning, hvis forskeren ikke har modtaget en bevilling til et forskningsprojekt ved DFF i perioden.

surveyundersøgelsen har vi derfor valgt ikke at bruge klassificeringerne 'mindre' og 'større' forskningsprojekter men i stedet klassificere projekter i forhold til beløbsstørrelse og antal forskere.

I gennemsnit deltog (modtog midler) 3,5 forskere i forskningsprojekter over perioden 2001-2008. Blandt faglige råd har FNU det højeste antal forskere i gennemsnittet, 4,8, mens FSE og FKK har det laveste med omkring 3 forskere i gennemsnit. Antal forskere i forskningsprojekter har været stigende hos FNU og FKK, mens det har været forholdsvis konstant for FTP og faldende for FSE og FSS. Tabellen viser også antal forskere blandt afviste forskningsprojekter. Ved størstedelen af rådene var det gennemsnitlige antal forskere mindre blandt afviste ansøgere. Dette gælder for FNU, FTP, FSS og FKK, hvorimod det modsatte er tilfældet for FSE.

Tabel 3.1 Gennemsnit antal forskere i bevilgede og afviste forskningsprojekter

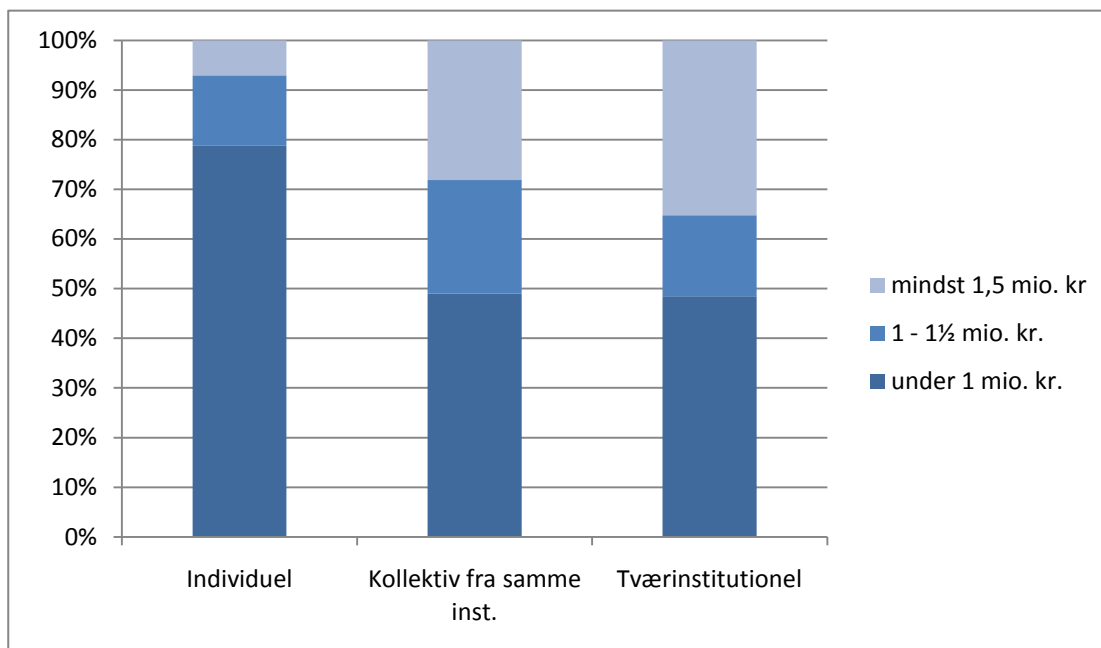
	Bevilgede projekter		Afviste projekter	
	2001-2004	2005-2008	2001-2008	2001-2008
FNU	4,2	6,2	4,8	3,2
FSS	3,1	2,8	3,0	2,9
FTP	3,9	4,0	3,9	3,1
FSE	3,3	2,8	3,1	4,7
FKK	2,7	3,2	3,0	2,2
Total	3,5	3,6	3,5	3,1

Forskningsprojekterne opdeles her efter både beløbsstørrelse og antal forskere (individuel eller kollektiv). Med hensyn til beløbsstørrelse, opdeles forskningsprojekter i 3 grupper: mindre end 1 million kr., mellem 1 og 1,5 million kr., og mindst 1,5 million kr.⁵. Ligeledes klassificeres forskningsprojekter i tre grupper efter antal forskere: individuel, to eller flere forskere fra samme institut og to eller flere med forskere fra forskellige institutter. Figurerne 3.1, 3.2 og 3.3 viser fordelingen af bevillingsmodtagere i forhold til denne klassificering efter fagligt råd og uanset institut (se også tabelsamlingen i appendiks).

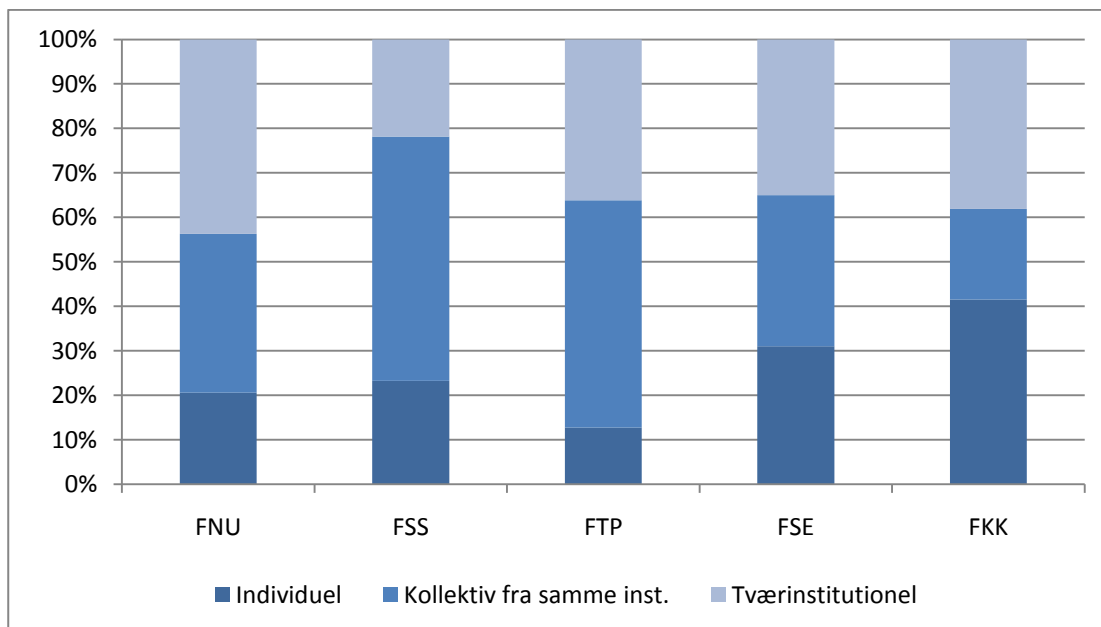
Over halvdelen af bevillingerne er under en million kr. (i 2001 priser) og kan dermed betragtes som mindre projekter beløbsmæssigt. På den anden side involverer næsten 3 ud af 4 bevillinger flere forskere, og næsten en tredjedel af de bevilgede projekter har deltagere fra forskellige institutioner. 18 procent af bevilgede projekter havde deltagere fra andre danske institutioner og 13 procent fra udenlandske institutioner. Omkring 2 procent af projekterne havde deltagere fra erhvervslivet (se tabelsamling).

⁵ Hvor beløbene er i faste 2001-priser og inklusiv overhead.

Figur 3.1 Fordeling af bevilgede forskningsprojekter efter beløbsstørrelse og antal forskere (bevilget beløb), 2001-2008. I procent.

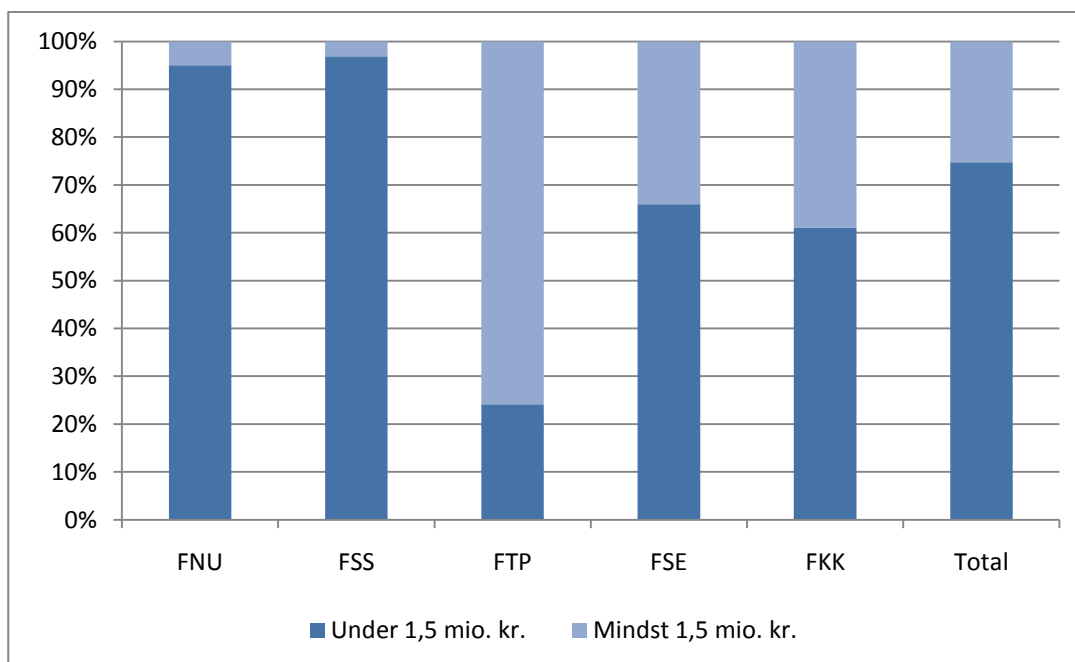


Figur 3.2 Fordeling af bevilgede forskningsprojekter efter antal forskere og fagligt råd, 2001-2008. I procent.



FTP har den højeste andel større projekter, men ikke en større andel med tværinstitutionelt samarbejde. Omkring 42 procent af bevillingerne ved FNU i perioden omfattede tværinstitutionelt samarbejde. Andelen er næsten lige så høj ved FKK, udgørende 38 procent.

Figur 3.3 Fordeling af bevilgede forskningsprojekter efter beløbsstørrelse og fagligt råd (bevilget beløb), 2001-2008. I procent.



Figurene ovenfor vedrører det bevilgede beløb til forskningsprojekterne. For at sammenligne sammensætning af projektdeltagere for hhv. bevilgede og afviste forskningsprojekter, er tabel 3.2 opgjort efter det ansøgte beløb til forskningsprojekterne. Generelt er fordeling af projekterne forholdsvis ens for afviste og bevilgede projekter. Dog er der nogle større forskelle på tværs af rådene. For eksempel, andelen af afviste projekter, som er individuelle, er væsentlig højere for FNU, FKK og FTP, mens andelen afviste, som er tværinstitutionelle projekter, er højere hos FSS.

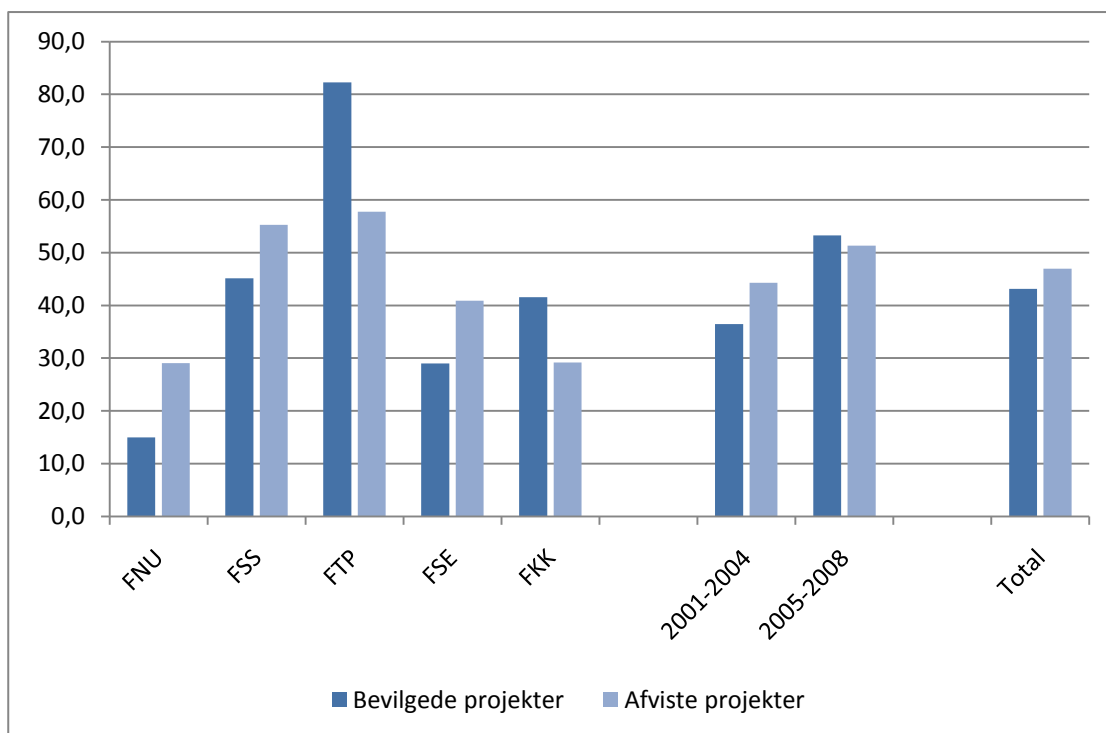
Tabel 3.2 Fordeling af bevilgede og afviste forskningsprojekter efter beløbsstørrelse og antal forskere (ansøgte beløb), 2001-2008. I procent.

	Individuel	Kollektiv samme inst	Tværinst.	Under 1,5 mio. kr.	Mindst 1,5 mio. kr.
Bevilgede projekter					
FNU	20,6	35,6	43,8	83,1	16,9
FSS	23,3	54,9	21,9	39,6	60,4
FTP	12,8	51,1	36,2	12,1	87,9
FSE	31,0	34,0	35,0	54,0	46,0
FKK	41,5	20,3	38,1	51,7	48,3
Afviste projekter					
FNU	48,4	19,4	32,3	87,1	12,9
FSS	30,3	28,9	40,8	47,4	52,6
FTP	26,7	26,7	46,7	24,4	75,6
FSE	36,4	22,7	40,9	36,4	63,6
FKK	66,7	8,3	25,0	70,8	29,2

Ph.d.- og post.doc.-stipendier

Omkring 43 procent af bevillingerne inkluderede også et ph.d.- eller post.doc.-stipendium. Som figur 3.4 viser, er der dog store forskelle i praksis på tværs af de faglige råd. Den højeste andel er hos FTP, hvor over 80 procent af bevillingerne har indlagt et ph.d.- eller post.doc.-stipendium (se tabelsamlingen for separate resultater for henholdsvis ph.d.- eller post.doc.-stipendier). Andelen er omkring 40 procent for FSS og FKK, 30 procent for FSE og 15 procent for FNU. Disse tal kan evt. afspejle forskelle i kultur på tværs af de fem faglige råd, hvor ph.d.- og post.doc.-stipendier i varierende grad støttes via målrettede midler (ph.d.- og post.doc.-stipendier). Ser man kun på post.doc.-stipendier, har mellem 10-15 procent af bevilgede projekter inden for FNU, FSS og FSE inkluderet et post.doc.-stipendium, mens andelen er på 30 procent inden for FKK og 51 procent inden for FTP. Andelen af både ph.d.- og post.doc.-stipendier har været stigende over tid. For eksempel andelen er post.doc.-stipendier steget fra 19 til 26 procent fra perioden 2001-04 til 2005-08.

Figur 3.4 Andel bevilgede og afviste forskningsprojekter med ph.d.- eller post.doc.-stipendium. I procent.

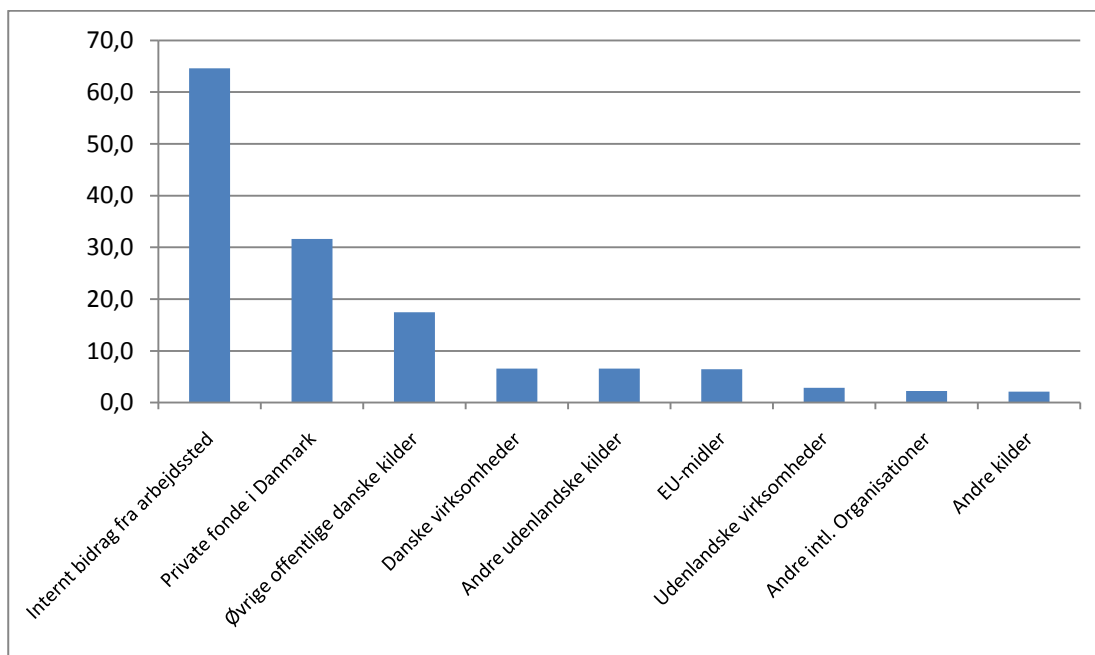


Andre finansieringskilder for bevilgede og afviste forskningsprojekter

Figur 3.5 viser andre finansieringskilder for bevilgede projekter. Knap to tredjedele af bevillingerne har modtaget intern finansiering. Blandt eksterne kilder har hhv. 17 procent og 31 procent modtaget midler fra andre offentlige danske kilder i og fra private fonde i Danmark. Det er især forskningsprojekter ved FSS, der

typisk får finansiering fra andre eksterne kilder (se tabelsamlingen). Andelen af projekter, der modtog midler fra de øvrige eksterne kilder er meget lav, fra 2 til 6 procent. Blandt de øvrige eksterne kilder har over 30 procent af de bevilgede projekter sikret yderligere finansiering fra private fonde i Danmark. Andelen er højest inden for FSS (63 procent), efterfulgt af FNU (21 procent) og FKK (17 procent).

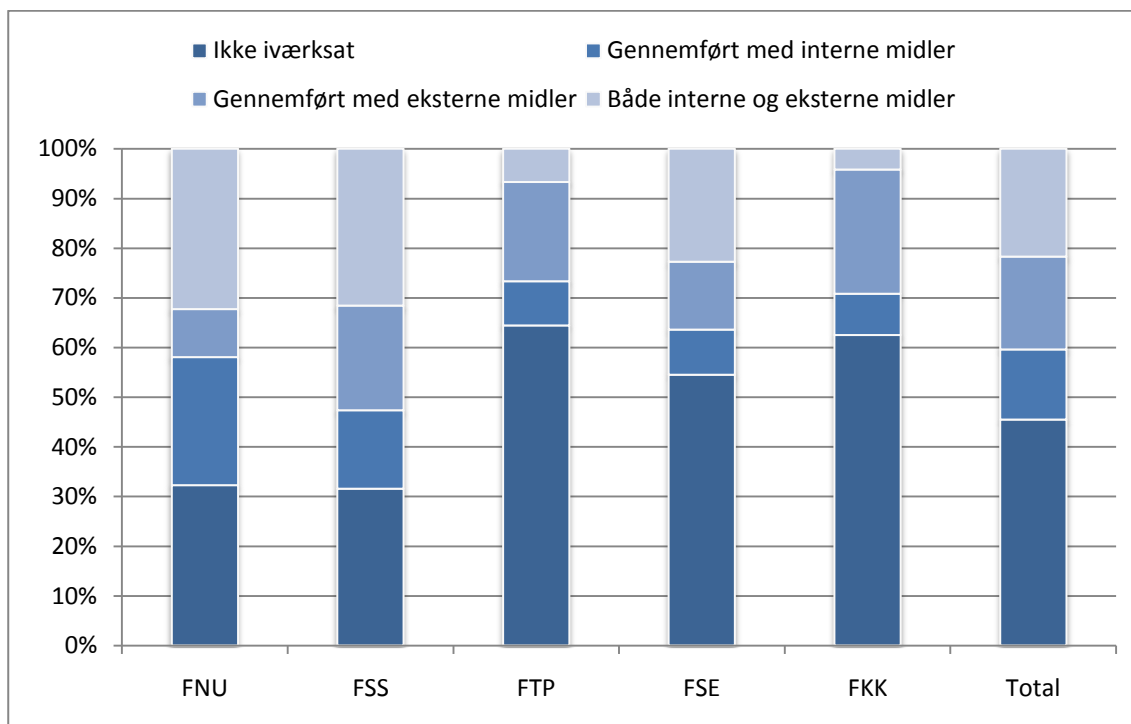
Figur 3.5 Øvrige finansieringskilder for bevilgede forskningsprojekter, 2001-2008. I procent.



Blandt de afviste forskningsprojekter er omkring 27 procent enten iværksat eller der er fundet anden finansiering til det. Yderligere 23 procent er også gennemført, men i reduceret udgave. Dermed er omkring halvdelen af de afviste projekter alligevel blevet gennemført, enten i fuld eller reduceret udgave. Cirka 1 ud af 4 af de gennemførte projekter er finansieret udelukkende med interne midler og de resterende enten med eksterne midler eller en kombination af interne og eksterne midler.

Over halvdelen af disse eksternt finansierede projekter modtog midler fra private fonde i Danmark, mens omkring en fjerdedel modtog midler fra andre offentlige danske kilder. Omkring 25 procent fra FNU, FSS og FTP sikrede eksternt finansiering fra danske virksomheder.

Figur 3.6 Udfaldet for afviste forskningsprojekter, 2001-2008. I procent.



Resultaterne er næsten det samme for begge perioder (2001-04 og 2005-08), hvilket giver indtryk af, for de fleste projekter, at der kun forsøges anden finansiering i en kort periode efter den oprindelige ansøgning.

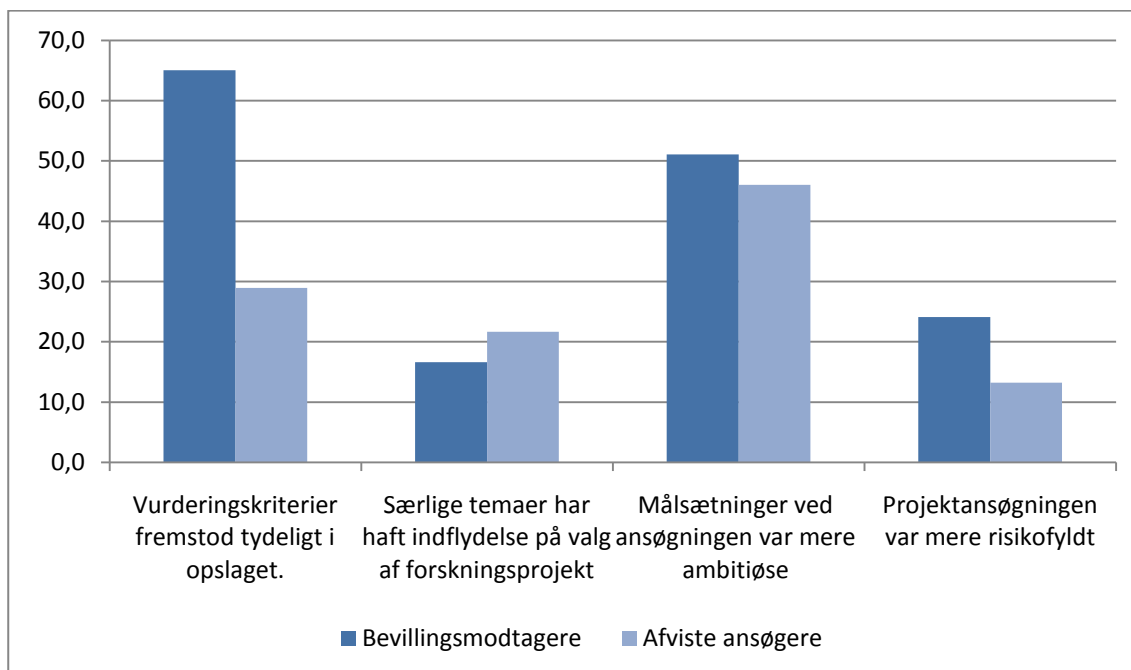
3.2.Oplevelsen af ansøgningsprocessen

Respondenterne er også blevet spurgt om deres opfattelse af rådsopslagene. Over 60 procent af bevillingsmodtagere mente, at de faglige vurderingskriterier fremstod tydeligt i opslaget. Mange opslag hos det enkelte faglige råd har haft et særlig tema eller 'Visionære område' (se Desk-research rapporten). Dog er der kun 15 procent, som mener, at disse temaer har haft indflydelse på valget af forskningsprojekt. Der er dog en langt højere andel bevillinger fra FTP, hvor særlige temaer har påvirket deres valg af forskningsprojekt; disse udgør omkring 28 procent.

Der er meget variation på tværs af de faglige råd, ift. hvorvidt de faglige vurderingskriterier fremstod tydeligt i opslagene. 40 procent hos FTP mente, at dette var tilfældet mod kun 16-17 procent hos FSS og FKK. I alle tilfælde er andelen væsentlig lavere end ved bevillingsmodtagere; generelt set mener dem, der fik en bevilling, at vurderingskriterierne var tydelige, mens afviste ansøgere mener, at dette ikke var tilfældet.

Påvirkningen af særlige temaer er forholdsvis ens for bevillingsmodtagere og afviste ansøgere, med undtagelse af FNU, hvor en langt højere andel af de afviste mente, at særlige temaer havde indflydelse på deres valg af forskningsprojekt.

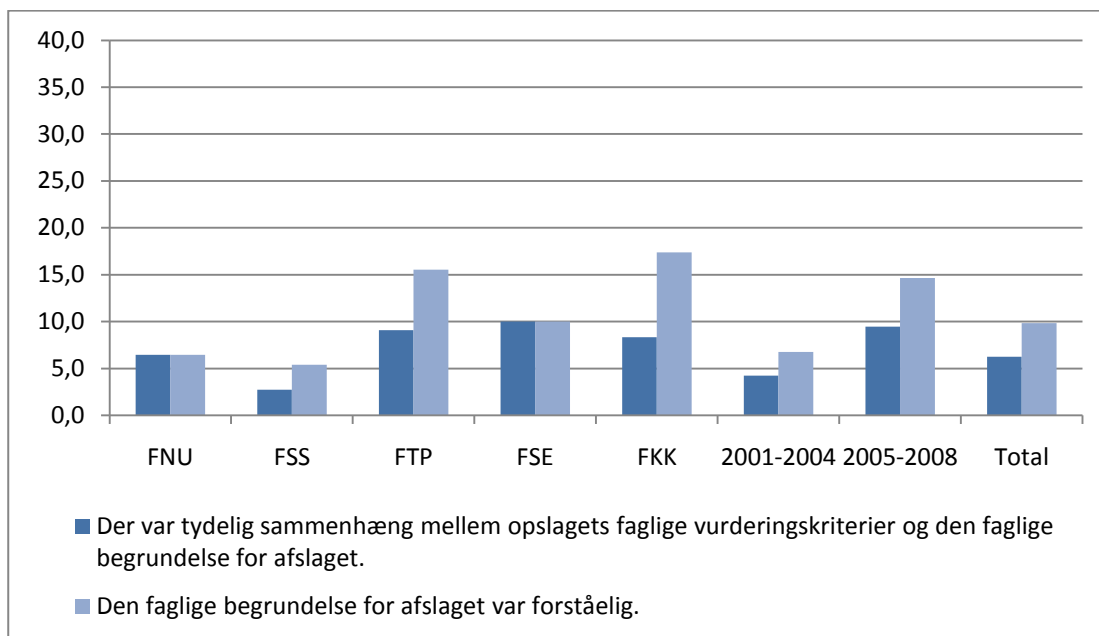
Figur 3.7 Oplevelsen af ansøgningen for bevillingsmodtagere og afviste ansøgere, 2001-2008. Procent, som er helt eller delvis enig i udsagnet.



Et af formålene ved nærværende evaluering var at undersøge risikoprofilen for forskningsprojekter sammenlignet deres 'almindelige' forskning. Omkring halvdelen af bevillingsmodtagerne mente, at deres målsætninger ved det ansøgte projekt var mere ambitiøse end ved deres forskning finansieret fra egen institution. Dog mente kun omkring 23 procent, at der var større risiko for, at deres forskningsprojekt ikke ville kunne frembringe de forventede nye resultater. Andelen af lavest hos FNU og FSS (hhv. 21 procent og 17 procent), og væsentligt højere hos FTP (30 procent), FSE (31 procent) og FKK (26 procent). Det kan desuden bemærkes, at andelen 'risikofyldte' projekter er endnu mindre blandt de afviste projekter, 13 procent mod 23 procent for bevilgede projekter.

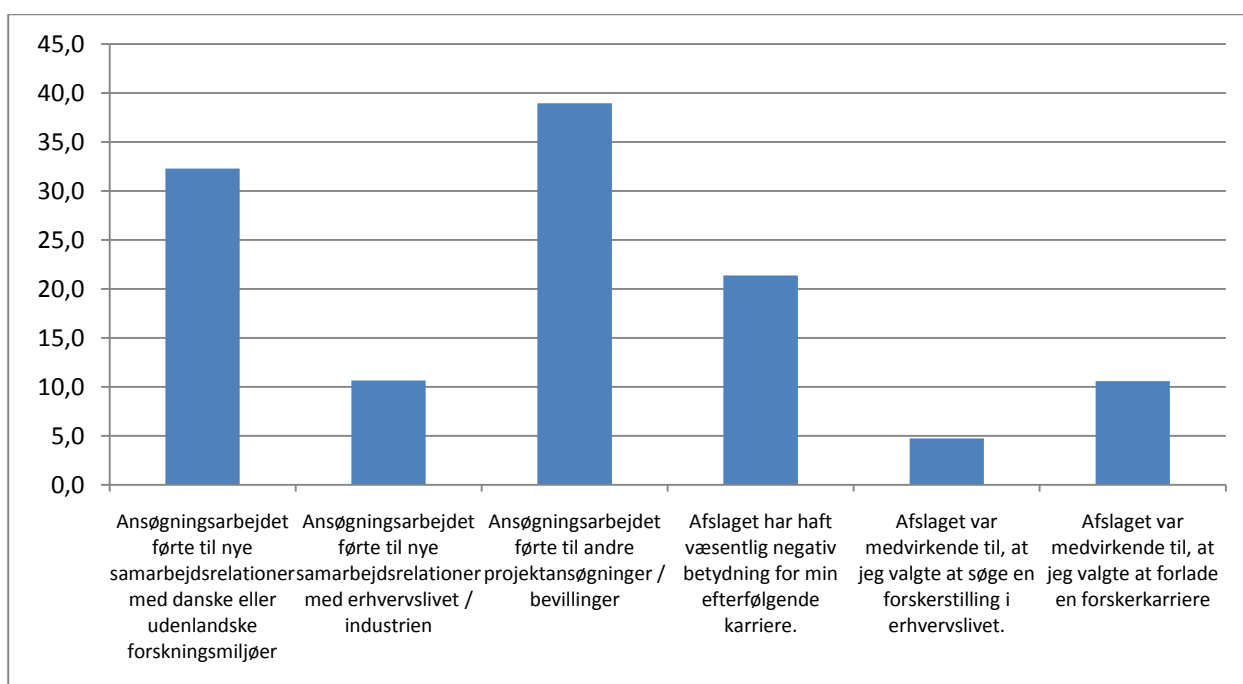
Afviste ansøgers oplevelse af afslagene blev også undersøgt. Langt det fleste afviste ansøgere mente ikke, at der var en "tydelig sammenhæng mellem vurderingskriterier og begrundelse for afslaget". Kun 6 procent af de afviste ansøgere var helt eller delvis enig i udsagnet, mens kun 10 procent mente, at "den faglige begrundelse for afslaget var forståelig" (se tabelsamling for resultaterne).

Figur 3.8 Oplevelsen af afslaget for afviste ansøgere, 2001-2008. Procent, som er helt eller delvis enig i udsagnet.



Selve ansøgningsarbejdet kan også have betydning for ansøgere's forskningsaktivitet. Ansøgningsarbejdet førte til nye samarbejdsrelationer med forskningsmiljøer for 28 procent og med virksomheder for 9 procent af de afviste ansøgere. For 34 procent førte arbejdet til andre projektansøgninger eller bevillinger.

Figur 3.9 Oplevelsen af afslag for afviste ansøgere, 2001-2008. Procent, som er helt eller delvis enig i udsagnet.



For omkring 21 procent af de afviste ansøgere har afslaget haft en væsentlig negativ betydning for deres efterfølgende karriere; her er andelen højest inden for FKK (35 procent) og FTP (31 procent). I alt 11 procent mente, at afslaget var medvirkende til, at de valgte at forlade en forskerkarriere helt, 17 procent inden for FKK og 13 procent inden for FNU. Inden for FSE er både andelen, der mente at afslaget havde en væsentlig negativ betydning eller medvirket til, at de forlod en forskerkarriere til gengæld meget lav (hvh. 5 og 0 procent).

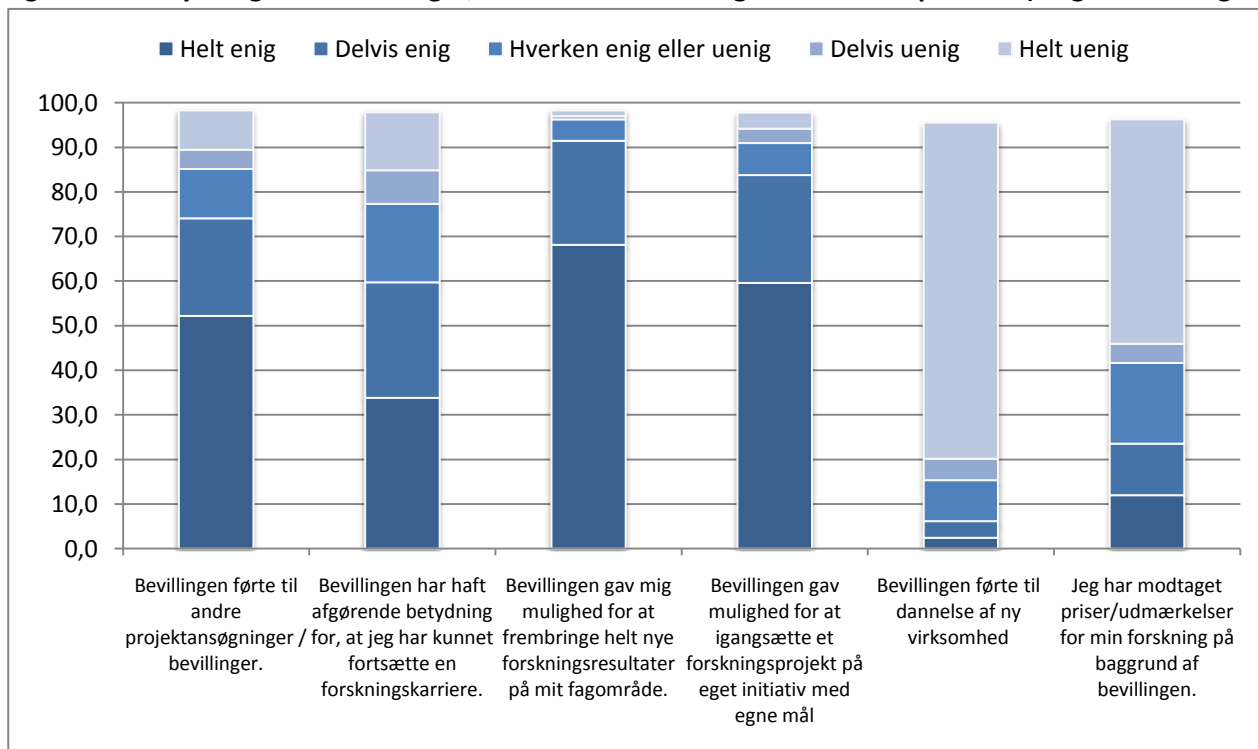
3.3. Betydningen af bevillinger til forskningsprojekter

Dette afsnit viser resultaterne angående betydningen af bevillinger til forskningsprojekter ved DFF. Surveyundersøgelsen afdækker en række forskellige indikatorer over effekterne af bevillingerne: betydning for forskerens egen forskning, om de opfyldte deres egne målsætninger, betydningen for forskningsbaseret undervisning, etablering af forskningssamarbejder, forskningsledelseskompetencer samt for forskerens institution. Respondenterne blev også bedt om at opgøre den videnskabelige produktion, som er direkte affødt af projektet.

Betydning for forskning og forskningskarriere

Bevillingsmodtagerne blev spurgt til betydningen af bevillingen for deres forskning. Figuren nedenfor viser resultaterne for alle respondenter. Tre ud af fire mente, at bevillingen førte til andre projektansøgninger eller bevillinger, og ca. 60 procent mente, at bevillingen havde afgørende betydning for at kunne fortsætte deres forskerkarriere. Andelen er dog (ca. 15 procent) mindre i begge tilfælde for FSE og FKK (se tabelsamlingen).

Figur 3.10 Betydningen af bevillinger, 2001-2008. Fordeling af svarene i procent (enighed i udsagnet).



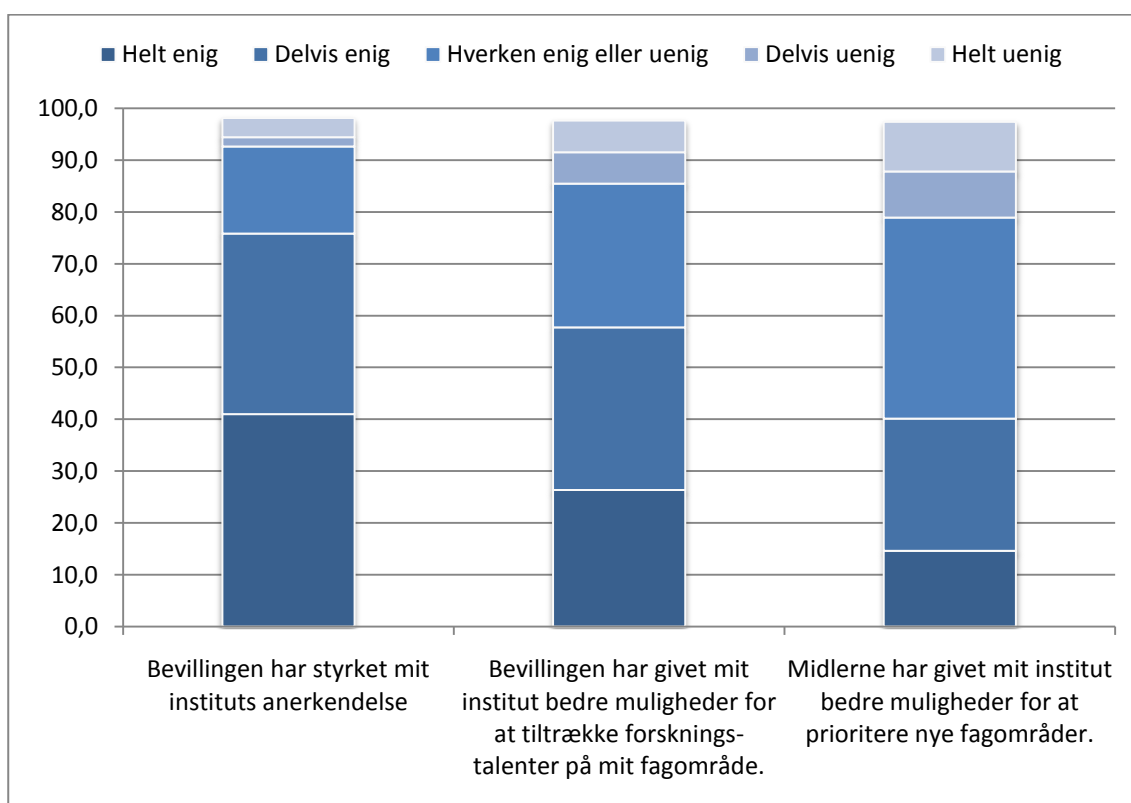
Note: Andel som enten ikke har svaret eller har svaret "ved ikke / kan ikke huske" udelades.

Omkring 80 procent mente, at bevillingen gav dem større mulighed for bestemme over deres egen forskning og mulighed for at frembringe nye resultater. Omkring 6 procent mente, at bevillingen førte til dannelse af en ny virksomhed, hvor andelen er højest hos FTP og FKK (begge omkring 10 procent – se tabel B.14), mens 23 procent modtog priser eller udmærkelser på baggrund af deres bevilgede forskningsprojekt.

Betydning for forskningsinstitutionen

Bevillingsmodtagerne blev om også bedt om at vurdere bevillingens betydning for deres institut. Tre ud af fire mente, at bevillingen styrkede deres instituts anerkendelse, og over halvdelen mente, at bevillingen gav instituttet bedre muligheder for at rekruttere nye forskere. En forholdsvis mindre del (40 procent) vurderede, at midlerne fra bevillingen førte til, at instituttet satsede på nye forskningsområder.

Figur 3.11 Betydningen af bevillingen for hovedbevillingsmodtagerens institut. Fordeling af svarene (enighed i udsagnet), i procent.

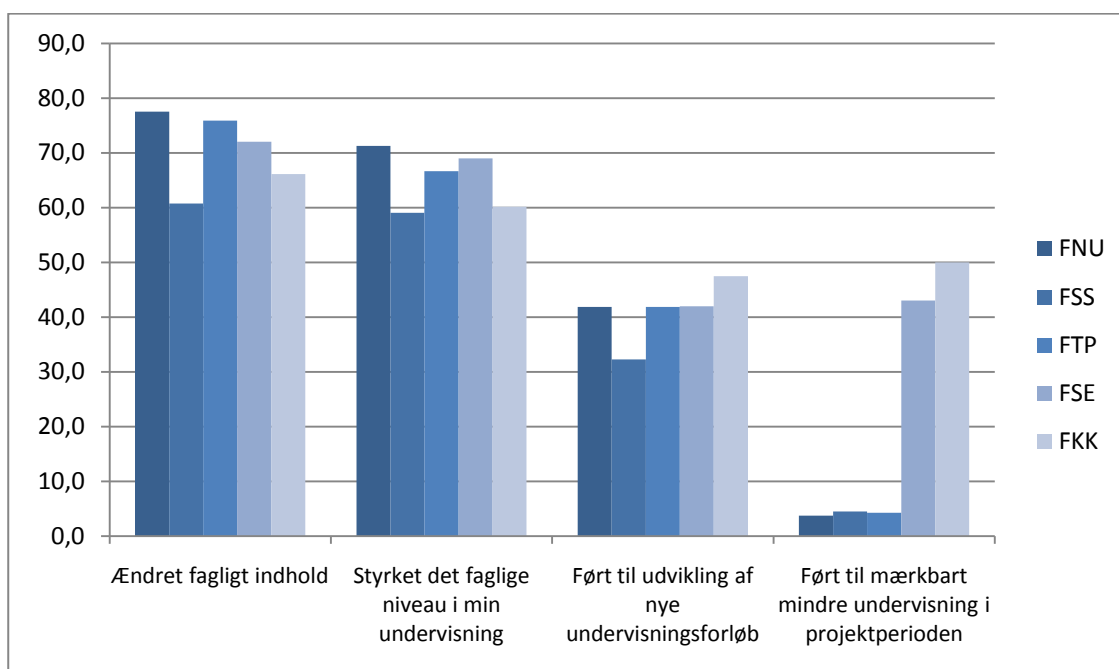


Note: Andel som enten ikke har svaret eller har svaret "ved ikke / kan ikke huske" udelades.

Betydning for forskningsbaseret undervisning

Over halvdelen af bevillingsmodtagerne mener, at deres forskningsprojekt har haft indflydelse på det faglige indhold i deres forskningsbaserede undervisning, og ligeledes mener over halvdelen, at det har styrket det faglige niveau for deres undervisning.

Figur 3.12 Betydning af bevillingen for forskningsbaseret undervisning – andel som er helt eller delvis enig i udsagnet ved mindst én af underkategorierne, i procent.

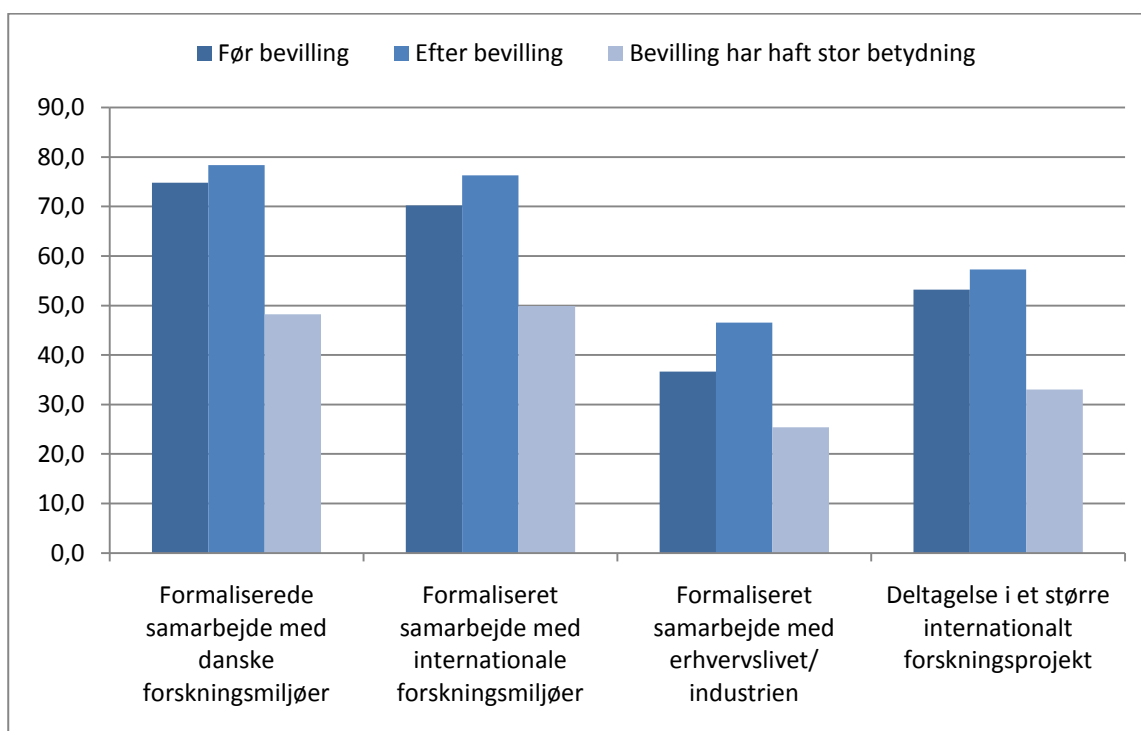


Betydningen er størst for undervisning på kandidat og ph.d.-niveau og væsentlig mindre for undervisning på bachelor niveau. Respondenterne blev også spurgt, om det bevilgede projekt havde ført til nye undervisningsforløb, og om bevillingen havde ført til, at de havde undervist mærkbart mindre. Omkring 1 ud af 4 mente, at deres projekt førte til udvikling af nye undervisningsforløb (dog mindre for bachelor niveau). Under 5 procent af respondenterne inden for FNU, FSS og FTP mente at bevillingen havde ført til mærkbart mindre undervisning i projektperioden, mens andelen er meget højere inden for FSE og FKK, mellem 40 og 50 procent. En mulig forklaring til denne forskel kan være, at bevillinger inden for FSE og FKK i højere grad omfatter frikøb af hovedbevillingsmodtagere.

Betydning for andre forskningsaktiviteter

Respondenterne blev spurgt, om de havde en række forskningsaktiviteter både før og efter modtagelse af bevillingen, og hvilken betydning bevillingen har haft i forbindelse med disse aktiviteter. Det drejer sig om formaliserede samarbejdsrelationer, forskningsledelse og deltagelse i større internationale projekter og i råd, nævn og komiteer. Figuren nedenfor viser andel af bevillingsmodtagere med aktiviteten før og efter bevillingen og andelen hvor bevillingen havde stor betydning for deltagelsen.

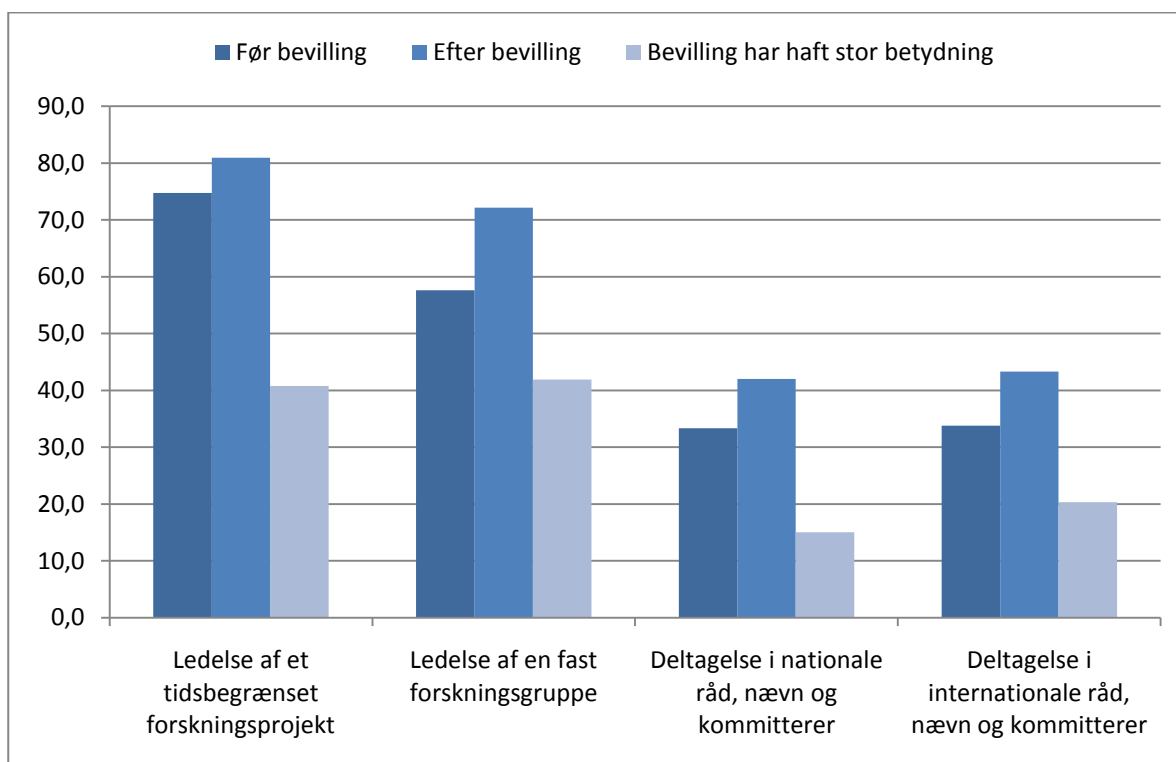
Figur 3.13 Betydning af bevillingen for forskningssamarbejde og deltagelse i internationale projekter, i procent.



”Før” og ”Efter” bevillingen viser andelen med den pågældende aktivitet hhv. før og efter modtagelsen af bevillingen (som % af alle respondenter). ”Bevilling har haft stor betydning” viser andelen, som er helt eller delvist enig i, at bevillingen har haft stor betydning for aktiviteten (som % af alle respondenter med aktiviteten, enten før eller efter bevillingen).

Som det ses i figuren, har en høj andel (over 70 procent) haft formaliseret samarbejde med hhv. danske og internationale forskningsmiljøer, mens andelen er omkring 35 procent for samarbejde med virksomheder. Andelen, som har haft formaliseret samarbejder efter bevillingens afslutning, er lidt højere i alle tilfælde, men forskellen er ikke stor. Blandt alle forskere med formaliseret samarbejde (uanset om det var før eller efter bevillingen), mente dog omkring halvdelen, at bevillingen havde styrket deres muligheder for samarbejde både med danske og udenlandske partnere. En lidt mindre andel bevillingsmodtagere (omkring 40 procent) mente, at bevillingen havde været med til at styrke deres forskningsledelseskompetencer.

Figur 3.14 Betydning af bevillingen for forskningsledelse og deltagelse i råd og nævn, i procent.



"Før" og "Efter" bevillingen viser andelen med den pågældende aktivitet hhv. før og efter modtagelsen af bevillingen (som % af alle respondenter). "Bevilling har haft stor betydning" viser andelen, som er helt eller delvist enig i, at bevillingen har haft stor betydning for aktiviteten (som % af alle respondenter med aktiviteten, enten før eller efter bevillingen).

Videnskabelig produktion

Respondenterne blev bedt om at angive antallet af videnskabelige produktioner, der er direkte affødt af det finansierede projekt. Tabel 3.3 viser det gennemsnitlige antal produktioner blandt bevillingsmodtagere⁶. Der er væsentlige forskelle i publiceringspraksis, hvorfor det ikke er meningsfyldt at sammenligne antal publikationer på tværs af fagligt råd. Inden for FNU, FSS og i en lidt mindre grad også inden for FTP og FSE er hoveddelen af den videnskabelige produktion i form af peer-reviewed artikler. Inden for FKK er der en forholdsvis større andel i form af bøger og bidrag til bøger samt ikke-peer reviewed artikler. Publikationsaktiviteten er højere i første periode, hvilket bl.a. kan skyldes en længere tidshorisont og dermed højere produktion. Det kan også skyldes at der har været en højere andel mindre projekter i den tidligere periode, som har haft en højere publikationsaktivitet end større projekter.

⁶ Resultaterne er på basis af svar fra i alt 807 bevillingsmodtagere i perioden 2001-2008.

Tabel 3.3 Gennemsnitligt antal videnskabelige produktioner, der er direkte affødt af bevilgede forskningsprojekter, pr. mio. kr.

Gennemsnit pr. mio. bevilgede kr.	FNU	FSS	FTP	FSE	FKK	2001-2004	2005-2008	Total
Artikler, peer reviewed	30,1	13,4	3,9	4,2	5,3	16,9	7,2	13,6
Artikler, ikke peer reviewed	6,4	2,0	1,2	2,1	8,3	4,8	2,3	4,0
Doktordisputatser	0,4	0,4	0,1	0,1	0,7	0,5	0,2	0,4
Ph.d.-afhandlinger	3,4	2,4	0,7	0,3	0,5	2,4	1,2	2,0
Videnskabelige bøger/antologier	1,0	0,2	0,3	0,8	1,7	0,9	0,5	0,8
Bidrag til bøger/antologier	3,2	1,4	0,5	2,2	6,6	3,2	1,9	2,8
Konferenceartikler, peer reviewed	10,8	6,8	2,5	3,5	3,4	7,5	3,4	6,1

Antallet for hele projektet. Inklusive videnskabelige produktioner, som enten er udarbejdet i løbet af bevillingsperioden eller er en videreudvikling af projektarbejdet; f.eks. et arbejdspapir, som blev publiceret som artikel efter bevillingens afslutning. Eksklusiv produktioner, hvor hovedparten af arbejdet er udarbejdet uden for bevillingen.

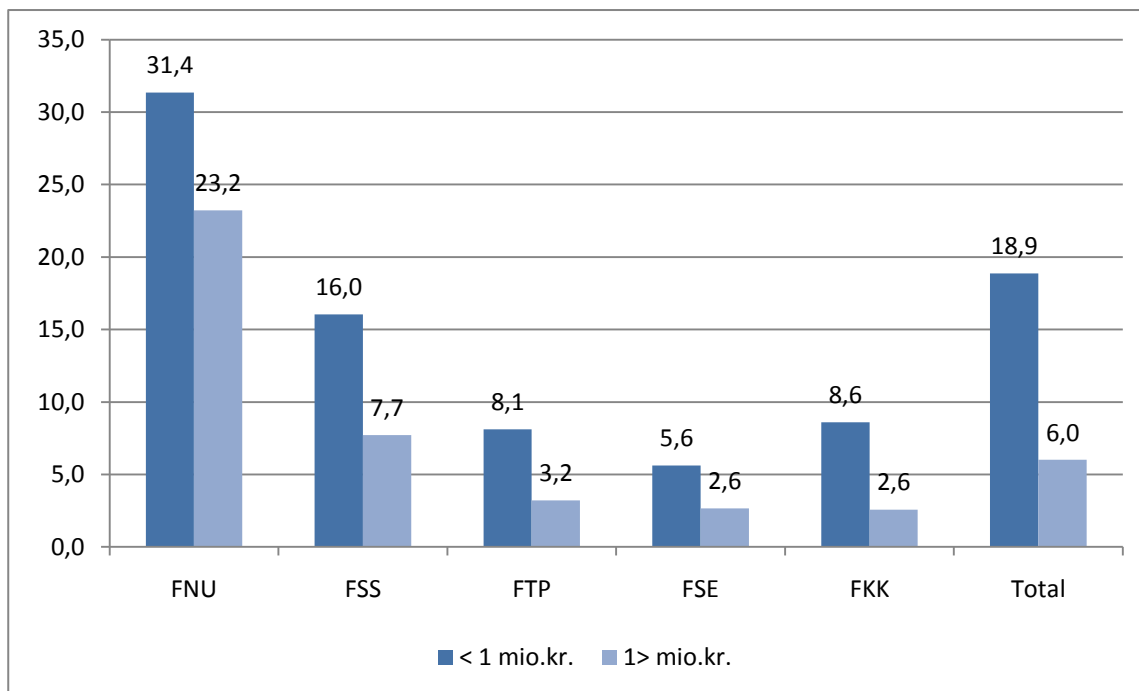
Tabellen udelader følgende typer videnskabelige produktioner: videnskabelige rapporter, working papers, ikke-peer reviewed konferenceartikler, patentansøgninger og godkendte patenter. Se tabel B.26.

Da ét af hovedformålene ved nærværende evaluering er at belyse forskelle mellem større og mindre forskningsprojekter, sammenlignes videnskabelig produktion for større og mindre forskningsprojekter. Figur 3.15 viser det gennemsnitlige antal peer-reviewed artikler for bevillinger større og mindre end 1 million kroner. Dataene er på basis af egenvurderinger fra surveyundersøgelsen og er dermed mindre objektive end bibliometriske data. Hvis respondenterne ikke var i stand til at angive det præcise antal publikationer, blev de bedt om at angive et skøn. Det kan især være vanskeligt at opgøre det samlede antal publikationer for projekter med mange deltagere, hvilket kan medføre at videnskabelig produktion underestimeres for større projekter i forhold til mindre projekter.

Figur 3.15 viser, at videnskabelig produktion pr. mio.kr. er væsentlig højere for mindre bevillinger både samlet og for de enkelte faglige råd. Med undtagelse af FNU er billedet det samme over tid, hvor antal publikationer er højere for mindre projekter både i den tidlige del af perioden (2001-2004) og efterfølgende (2005-2008). For FNU er det gennemsnitlige antal artikler størst for mindre projekter i 2001-2004 og for større projekter i 2005-2008. Forskellen for det enkelte faglige råd er også generelt statistisk signifikant,

igen med undtagelse af FNU⁷. Dog skal resultaterne tages med det forbehold at videnskabelig produktion muligvis er underestimeret for større projekter.

Figur 3.15 Gennemsnitligt antal peer-reviewed artikler pr. mio. bevilgede kr. for hhv. større og mindre projekter, 2001-2008.



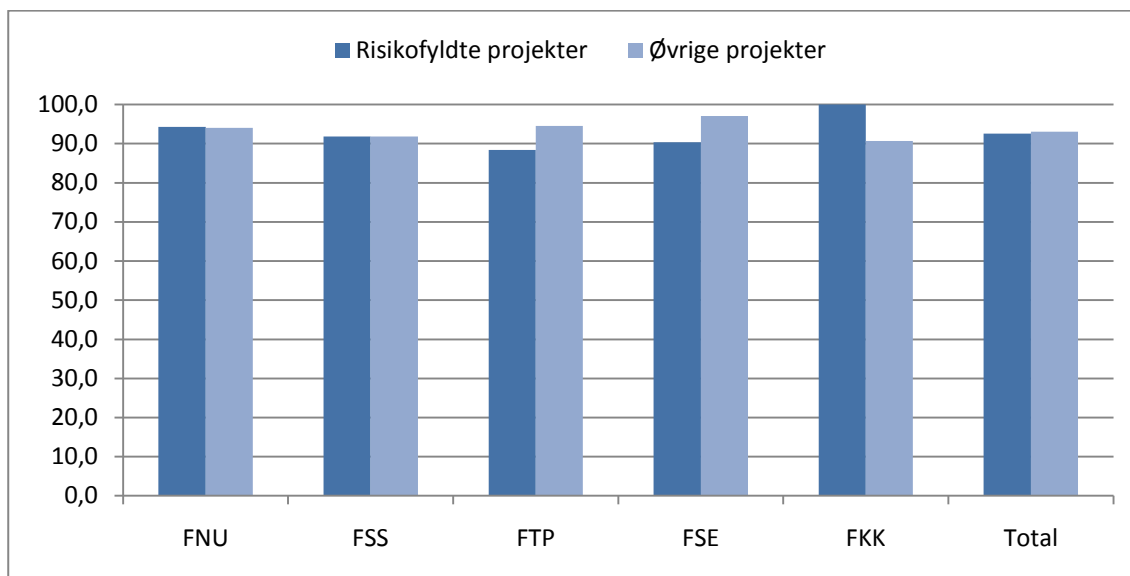
3.4. De bevilgede forskningsprojekters risikoprofil

Figur 3.7 ovenfor viser resultaterne af 2 spørgsmål vedrørende projekternes risikoprofil, om målsætningerne ved de ansøgte projekter var mere ambitiøse end målsætningerne for internt finansieret forskning, og hvorvidt projektet var mere risikofyldt end forskning finansieret af egen institution. For at undersøge det videre sammenlignes her projekter, som efter egen vurdering var risikofyldte sammenlignet med de øvrige projekter. Projekter betegnes som risikofyldte, hvis bevillingsmodtagerne var helt eller delvist enige i udsagnet "Projektansøgningen var mere risikofyldt i forhold til min forskning finansieret af egen institution. Der var større risiko for, at projektet ikke ville kunne frembringe de forventede nye forskningsresultater."

Generelt er der meget lidt forskel i resultaterne for risikofyldte projekter sammenlignet med de øvrige projekter i forhold til udbytte af bevillingen eller opfyldelse af egne målsætninger. For eksempel, stort set alle respondenter mener, at bevillingen førte til helt nye forskningsresultater inden for deres felt.

⁷ Forskellen er statistisk signifikant for følgende grupper: for hele perioden, FSS, FTP, FSE, FKK, Alle; for 2001-2004, FSS, FTP, FSE, FKK, Alle; og for 2005-2008, FSS, FSE, Alle (FTP – ingen bevillinger under 1 mio.kr. i perioden 2005-2008).

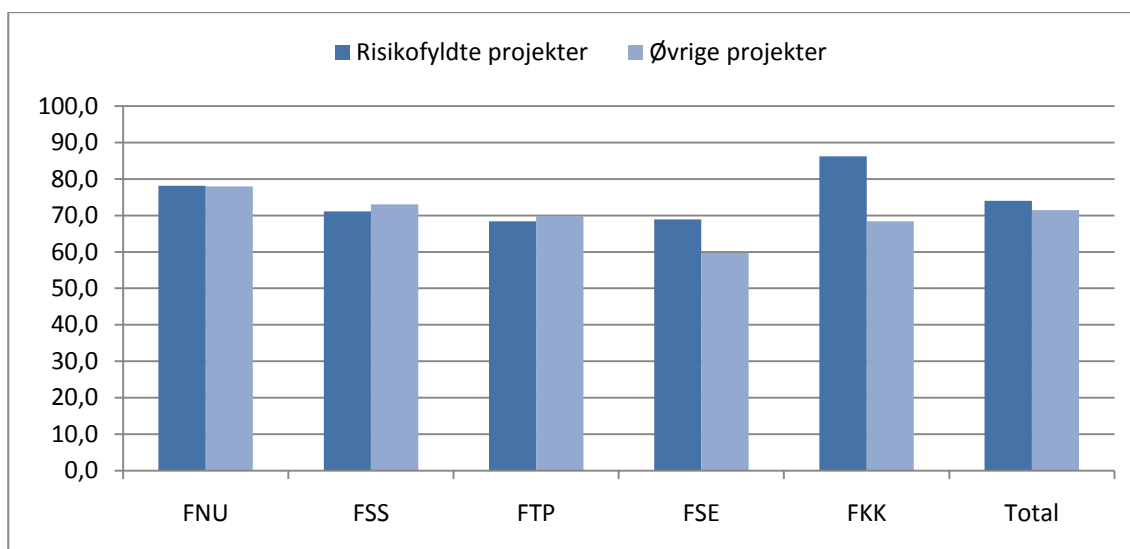
Figur 3.16 Andel bevillingsmodtagere som er helt eller delvist enig i udsagnet "Bevillingen gav mig mulighed for at frembringe helt nye forskningsresultater på mit fagområde", 2001-2008, i procent.



"Risikofyldte projekter" er forskningsprojekter, hvor bevillingsmodtagerne var helt eller delvist enige i udsagnet "Projektansøgningen var mere risikofyldt i forhold til min forskning finansieret af egen institution. Der var større risiko for, at projektet ikke ville kunne frembringe de forventede nye forskningsresultater." "Øvrige projekter" er de resterende projekter.

En lidt højere andel af risikofyldte projekter hos FKK og FSE frembragte uventede resultater af stor betydning, dog er resultaterne næsten det samme for de andre faglige råd.

Figur 3.17 Andel bevillingsmodtagere som er helt eller delvist enige i udsagnet "Projektet frembragte nogle uventede resultater af stor betydning for mit fagområde", 2001-2008, i procent.

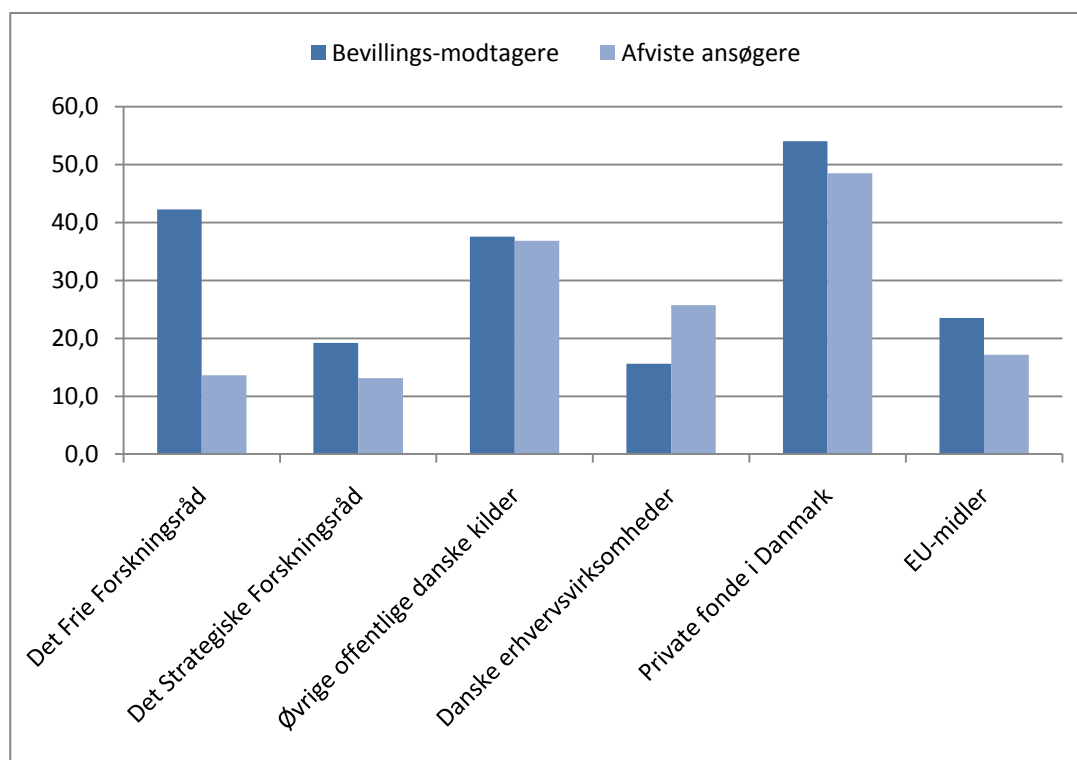


"Risikofyldte projekter" er forskningsprojekter, hvor bevillingsmodtagerne var helt eller delvist enige i udsagnet "Projektansøgningen var mere risikofyldt i forhold til min forskning finansieret af egen institution. Der var større risiko for, at projektet ikke ville kunne frembringe de forventede nye forskningsresultater." "Øvrige projekter" er de resterende projekter.

3.5.DFF's midler sammenlignet med andre forskningsprogrammer

Både bevillingsmodtagere og afviste ansøgere blev bedt om at angive, om de har ansøgt om eller modtaget forskningsbevillinger fra en række bevillingsgivere i de seneste fem år. Søgningsaktivitet samt modtagelse af eksterne bevillinger fra andre kilder (end DFF) er forholdsvis ens for de to grupper. Den største forskel mellem de to grupper ses i andelen af hhv. bevillingsmodtagere og afviste, som inden for de seneste fem år tidligere har søgt DFF. Blandt de afviste er det kun godt 12 procent, der tidligere har søgt DFF, mens det blandt bevillingsmodtagere er over 40. Tallene tyder på, at de to grupper har ret forskellige forudgående erfaringer med ansøgninger til DFF. Figur 3.18 viser resultaterne for bevillinger for udvalgte bevillingsgivere (se også tabelsamlingen).

Figur 3.18 Andel bevillingsmodtagere og afviste ansøgere som har modtaget andre bevillinger i de seneste fem år, efter finansieringskilde, i procent.



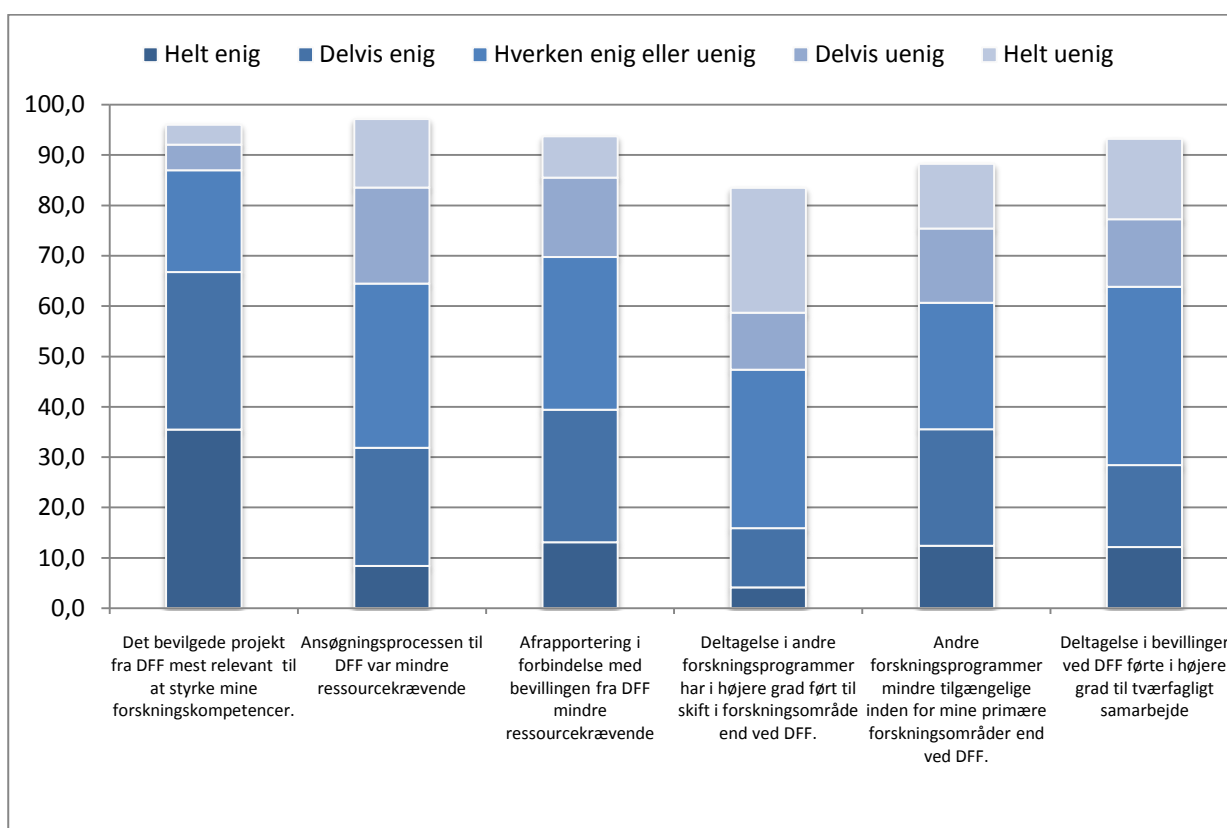
Respondenterne blev også bedt om at sammenligne betydningen af bevillingen fra DFF sammenlignet med andre støtteprogrammer (både danske og udenlandske). Det antal besvarelser var ikke tilstrækkelig til at sammenligne med enkelte andre programmer (som DSF eller EU FP). Derfor blev respondenterne bedt om at lave en bredere sammenligning med alle andre programmer, som de har modtaget de seneste fem år.

Omkring to ud af tre mener, at deres bevilling fra DFF har været mest relevant til at styrke deres forskningskompetencer, mens en tredjedel mener, at DFF's midler passede bedre eller var mere tilgængelige inden for deres områder.

Kun omkring en fjerdedel mener, at DFF's ansøgningsproces er mindre ressourcekrævende end andre forskningsprogrammer, og cirka samme andel mener det omvendte. Der er dog en højere andel (ca. 40 procent), der mener, at DFF's krav til afrapportering er mindre krævende.

Omkring 15 procent mener, at andre forskningsprogrammer i højere grad førte til, at de skiftede forskningsområde, mens næsten dobbelt så mange mener det omvendte. Næsten lige så mange respondenter mener, at midler fra DFF førte til mere tværfagligt samarbejde og omvendt.

Figur 3.19 DFF bevillinger i sammenligning med andre forskningsprogrammer. Fordeling af svarene (enighed i udsagnet), som procent af bevillingsmodtagere, som også har modtaget en bevilling fra andre bevillingsgivere.



Note: Andel som enten ikke har svaret eller har svaret "ved ikke / kan ikke huske" udelades.

Appendiks

A. Gennemførelse af surveyundersøgelsen

Surveyundersøgelsen er gennemført som en webbaseret spørgeskemaundersøgelse, hvor de til undersøgelsen udvalgte personer er blevet kontaktet pr. brev. Til udsendelse af brevene blev som udgangspunkt anvendt adresseoplysninger hentet fra CPR-kontoret. I de tilfælde, hvor adresseoplysningerne fra CPR-kontoret var mangelfulde eller direkte manglede, er oplysninger om en privat adresse eller en arbejdspladsadresse blevet søgt - og i stort omfang fundet - ved manuel søgning på internettet.

Da en ikke ubetydelig andel af de personer, der skulle indgå i surveyundersøgelsen, måtte formodes at være ikke-dansksprogede, blev webspørgeskemaet udformet i både en dansk og en engelsk version. Ligeledes blev teksten i det brev, der blev udsendt til de udvalgte personer om deltagelse i surveyundersøgelsen, skrevet både på dansk og på engelsk (den danske tekst på den ene side af et enkelt A4-ark, den engelske tekst på den anden side).

De udsendte breve indeholdt en kort beskrivelse af baggrunden for og formålet med undersøgelsen. I brevet var angivet linket til den hjemmeside, hvor webspørgeskemaet kunne besvares, samt et password, der gav adgang til webskemaet. I brevet var det også beskrevet, hvordan de kontaktede personer, som et alternativ til at besvare spørgeskemaet direkte via nettet, kunne henvende sig til CFA for at få tilsendt en papirudgave af spørgeskemaet.

Udsendelse af breve om deltagelse i undersøgelsen

Brevene med invitation til at deltage i surveyundersøgelsen blev udsendt til de udvalgte personer den 9. december 2010. Et mindre antal breve kom retur fra postvæsenet (både det danske og en række udenlandske) med meddelelser om "Ubekendt på adressen" og lign. I de tilfælde blev personens nye adresse eller en eventuel arbejdspladsadresse søgt manuelt på nettet, og hvis en sådan blev fundet, blev brevet sendt til den nye adresse.

Udsendelse af påmindelsesbreve

Tre uger efter at have modtaget den første henvendelse om undersøgelsen, fik de personer, der endnu ikke havde besvaret spørgeskemaet, tilsendt et påmindelsesbrev med en opfordring om at besvare spørgeskemaet hurtigst muligt. Påmindelsesbrevet blev udsendt d. 28. december. Efter analyse af besvarelsesprocenter, og drøftelser med FI, blev det besluttet at ikke at udsende en anden rykker. Indsamling blev afsluttet den 14. januar.

Besvarelsesprocenter

I alt besvarede 1005 forskere spørgeskemaet, 807 bevillingsmodtagere og 198 afviste ansøgere. Det giver en samlet besvarelsesprocent på 52,2 pct. for bevillingsmodtagere og 38,7 pct. for afviste ansøgere. Hvordan besvarelsesprocenterne er fordelt på år og fagligt råd, fremgår af tabellerne nedenfor.

Næsten alle respondenter valgte at besvare webversionen af spørgeskemaet. Kun en halv snes respondenter valgte således at downloade, udfylde og returnere (pr. e-mail eller post) Word-versionen af spørgeskemaet, og kun tre respondenter bad om, fik tilsendt, udfyldte og returnerede en papirudgave af spørgeskemaet.

Table A.1: Antal respondenter fordelt på gruppe

	Bevillingsmodtagere	Afviste ansøgere
Antal respondenter	807	198
Svarprocent – ift. stikprøve	52,2%	38,7%

Table A.2: Respondenter og personer i stikprøven fordelt på gruppe og fagligt hovedområde

Gruppe og fagligt område	Respondenter	Stikprøve	Svarprocent
Bevillingsmodtagere			
FNU	161	337	47,8%
FSS	288	565	51,0%
FTP	140	267	52,4%
FSE	100	195	51,3%
FKK	118	183	64,5%
Bevillingsmodtagere – Total	807	1547	52,2%
Afviste ansøgere			
FNU	31	67	46,3%
FSS	76	210	36,2%
FTP	45	115	39,1%
FSE	22	74	29,7%
FKK	24	46	52,2%
Afviste ansøgere – Total	198	512	38,7%

Tabel A.3: Modtagere af bevillinger fordelt på de enkelte ansøgningsår. Fordeling af respondenter og alle personer i stikprøven

Ansøgningsår	Respondenter	Stikprøve	Svarprocent
2001	116	238	48,7%
2002	125	268	46,6%
2003	136	278	48,9%
2004	111	225	49,3%
2005	105	187	56,2%
2006	77	145	53,1%
2007	79	113	69,9%
2008	58	93	62,4%
Total	807	1547	52,2%

Tabel A.4: Afviste ansøgere fordelt på de enkelte ansøgningsår. Fordeling af respondenter og alle personer i stikprøven

Ansøgningsår	Respondenter	Stikprøve	Svarprocent
2001	31	72	43,1
2002	30	82	36,6
2003	37	100	37,0
2004	24	72	33,3
2005	28	60	46,7
2006	20	51	39,2
2007	15	43	34,9
2008	13	32	40,6
Total	198	512	38,7

B. Tabelsamling

Tabel B.1 Fordeling af bevilgede projekter efter antal forskere og beløbsstørrelse (bevilget beløb), 2001-2008. I procent.

	Én forsker	Kollektiv samme inst	Tværinst.	Under 1,5 mio. kr.	Mindst 1,5 mio. kr.
FNU	20,6	35,6	43,8	95,0	5,0
FSS	23,3	54,9	21,9	96,9	3,1
FTP	12,8	51,1	36,2	24,1	75,9
FSE	31,0	34,0	35,0	66,0	34,0
FKK	41,5	20,3	38,1	61,0	39,0
Total	24,5	42,8	32,7	74,7	25,3

Tabel B.2 Fordeling af bevilgede projekter efter antal forskere og beløbsstørrelse (bevilget beløb). I procent.

	Én forsker	Kollektiv samme inst	Tværinst.
2001-2004			
< 1 mio. kr.	20,9	22,1	8,2
1 - 1½ mio. kr.	4,3	9,2	19,5
1,5 > mio. kr	1,4	8,2	6,4
2005-2008			
< 1 mio. kr.	16,9	19,1	17,9
1 - 1½ mio. kr.	2,2	10,7	10,3
1,5 > mio. kr	2,2	17,9	3,8
2001-2008			
< 1 mio. kr.	19,3	20,9	15,9
1 - 1½ mio. kr.	3,5	9,8	5,3
1,5 > mio. kr	1,7	12,0	11,5

Tabel B.3 Fordeling af bevilgede og afviste projekter efter antal forskere og beløbsstørrelse (ansøgt beløb), 2001-2008. I procent.

	Én forsker	Kollektiv samme inst	Tværinst.	Under 1,5 mio. kr.	Mindst 1,5 mio. kr.
Bevilget projekter					
FNU	20,6	35,6	43,8	83,1	16,9
FSS	23,3	54,9	21,9	39,6	60,4
FTP	12,8	51,1	36,2	12,1	87,9
FSE	31,0	34,0	35,0	54,0	46,0
FKK	41,5	20,3	38,1	51,7	48,3

Afviste projekter					
FNU	48,4	19,4	32,3	87,1	12,9
FSS	30,3	28,9	40,8	47,4	52,6
FTP	26,7	26,7	46,7	24,4	75,6
FSE	36,4	22,7	40,9	36,4	63,6
FKK	66,7	8,3	25,0	70,8	29,2

Tabel B.4 Gennemsnitligt antal deltagende forskere i bevilgede og afviste projekter

	Bevilgede projekter			Afviste projekter
	2001-2004	2005-2008	2001-2008	2001-2008
FNU	4,2	6,2	4,8	3,2
FSS	3,1	2,8	3,0	2,9
FTP	3,9	4,0	3,9	3,1
FSE	3,3	2,8	3,1	4,7
FKK	2,7	3,2	3,0	2,2
total	3,5	3,6	3,5	3,1

Tabel B.5 Hvilke andre forskere deltog? 2001-2008. I procent.

Bevilgede projekter					
	Samme afdeling/institut	Andre afdelinger fra samme institution	Erhvervslivet	Andre institutioner i Danmark	Andre institutioner i udlandet
FNU	67,5	10,0	1,9	26,3	23,8
FSS	71,5	9,7	0,0	9,4	9,7
FTP	80,1	13,5	4,3	18,4	10,6
FSE	55,0	6,0	3,0	20,0	16,0
FKK	44,9	11,9	4,2	24,6	8,5
total	66,3	10,3	2,1	17,8	13,3
Afviste projekter					
	Samme afdeling/institut	Andre afdelinger fra samme institution	Erhvervslivet	Andre institutioner i Danmark	Andre institutioner i udlandet
FNU	35,5	6,5	0,0	12,9	25,8
FSS	56,6	23,7	2,6	18,4	6,6
FTP	55,6	17,8	4,4	26,7	13,3
FSE	59,1	4,5	4,5	22,7	27,3
FKK	20,8	12,5	0,0	16,7	4,2
total	49,0	16,2	2,5	19,7	13,1

Tabel B.6 Andel bevilgede og afviste projekter som inkluderede ph.d- eller post.doc.-stipendier. I procent.

	Bevilgede projekter				Afviste projekter		
	Ph.d.-stipendier	Post.doc.-stipendier	Ph.d eller Post.doc.	Ph.d.-stipendier	Post.doc.-stipendier	Ph.d eller Post.doc.	
FNU	10,6	10,0	15,0	25,8	3,2	29,0	
FSS	37,5	13,9	45,1	46,1	19,7	55,3	
FTP	58,9	51,1	82,3	42,2	35,6	57,8	
FSE	18,0	15,0	29,0	36,4	9,1	40,9	
FKK	21,2	29,7	41,5	16,7	20,8	29,2	
2001-2004	25,2	19,3	36,5	34,4	18,9	44,3	
2005-2008	40,1	26,3	53,3	42,1	21,1	51,3	
Total	31,1	22,1	43,1	37,4	19,7	47,0	

Tabel B.7 Modtog det bevilgede projekt midler fra andre kilder? 2001-2008. I procent.

	FNU	FSS	FTP	FSE	FKK	total
Internt bidrag fra arbejdssted	60,0	65,6	74,5	70,0	51,7	64,6
Øvrige offentlige danske kilder	15,6	28,5	10,6	5,0	11,9	17,5
Danske virksomheder	3,8	9,0	11,3	3,0	1,7	6,6
Private fonde i Danmark	21,3	62,8	11,3	4,0	16,9	31,6
EU-midler	12,5	7,3	5,0	1,0	2,5	6,4
Andre intl. Organisationer	5,0	1,0	0,7	0,0	5,1	2,2
Udenlandske virksomheder	1,9	5,9	2,1	0,0	0,0	2,9
Andre udenlandske kilder	12,5	5,9	4,3	1,0	7,6	6,6
Andre kilder	0,6	2,4	3,5	1,0	2,5	2,1

Tabel B.8 Hvad er sket med de afviste projekter? I procent.

	2001-2004	2005-2008	2001-2008
a. Projektet er gennemført eller iværksat	22,1	19,7	21,2
b. Projektet bliver gennemført senere og der er fundet andre midler	8,2	7,9	8,1
c. Projektet forsøges fortsat finansieret	5,7	6,6	6,1
d. Projektet er gennemført i reduceret udgave	25,4	25,0	25,3
e. Projektet er droppet	38,5	40,8	39,4

Tabel B.9 Fordeling af afviste projekter som efterfølgende blev gennemført, efter finansieringsform. I procent.

	FNU	FSS	FTP	FSE	FKK	2000-04	2005-08	Total
Ikke iværksat	32,3	31,6	64,4	54,5	62,5	44,3	47,4	45,5
Gennemført med interne midler	25,8	15,8	8,9	9,1	8,3	15,6	11,8	14,1
Gennemført med eksterne midler	9,7	21,1	20,0	13,6	25,0	18,0	19,7	18,7
Både interne og eksterne midler	32,3	31,6	6,7	22,7	4,2	22,1	21,1	21,7

Tabel B.10 Finansieringskilder for afviste projekter som efterfølgende blev gennemført ved eksterne midler, 2001-2008. I procent.

	FNU	FSS	FTP	FSE	FKK	Total
a. Det Strategiske Forskningsråd	0,0	5,0	25,0	25,0	0,0	8,8
b. Øvrige offentlige danske kilder	23,1	25,0	41,7	37,5	14,3	27,5
c. Danske virksomheder	23,1	20,0	25,0	0,0	0,0	17,5
d. Private fonde i Danmark	15,4	77,5	25,0	25,0	57,1	52,5
e. EU-midler	15,4	5,0	8,3	0,0	0,0	6,3
f. Andre internationale organisationer	7,7	0,0	0,0	0,0	0,0	1,3
g. Udenlandske virksomheder	7,7	2,5	8,3	0,0	0,0	3,8
h. Andre udenlandske kilder	23,1	10,0	8,3	0,0	0,0	10,0
i. Andre kilder	30,8	17,5	16,7	12,5	28,6	20,0

Tabel B.11 Oplevelsen af at søge midler til et forskningsprojekt hos DFF. Bevillingsmodtagere. Procent som er helt eller delvis enige i udsagnet.

	FNU	FSS	FTP	FSE	FKK	2001-2004	2005-2008	Total
Det Frie Forskningsråds faglige vurderingskriterier fremstod tydeligt i opslaget.	58,6	63,9	76,6	61,6	65,8	60,7	71,6	65,0
Særlige temaer eller prioriteringer i opslaget har haft indflydelse på mit valg af forskningsprojekt i forbindelse med ansøgningen.	11,0	14,2	29,0	14,1	17,2	15,0	19,0	16,6
Mine målsætninger for det ansøgte projekt var mere ambitiøse end målsætningerne for min forskning finansieret af egen institution.	52,6	46,8	46,3	58,6	58,5	52,2	49,4	51,1
Projektansøgningen var mere risikofyldt i forhold til min forskning finansieret af egen institution. Der var større risiko for, at projektet ikke ville kunne frembringe de forventede nye forskningsresultater.	23,0	17,4	32,1	31,3	26,5	24,3	23,9	24,1

Tabel B.12 Oplevelsen af at søge midler til et forskningsprojekt hos DFF. Bevillingsmodtagere. Fordeling af svarene i procent.

	Helt enig	Delvis enig	Hverken enig eller uenig	Delvis uenig	Helt uenig	Ved ikke / kan ikke huske
Det Frie Forskningsråds faglige vurderingskriterier fremstod tydeligt i opslaget.	30,1	34,0	13,9	6,7	3,8	10,0
Særlige temaer eller prioriteringer i opslaget har haft indflydelse på mit valg af forskningsprojekt i forbindelse med ansøgningen.	4,7	11,5	16,6	11,8	45,8	7,3
Mine målsætninger for det ansøgte projekt var mere ambitiøse end målsætningerne for min forskning finansieret af egen institution.	31,1	18,8	18,3	5,6	18,1	5,8
Projektansøgningen var mere risikofyldt i forhold til min forskning finansieret af egen institution. Der var større risiko for, at projektet ikke ville kunne frembringe de forventede nye forskningsresultater.	7,2	16,2	21,8	13,0	33,0	5,9

Tabel B.13 Hvad har udbyttet været af din bevilling fra DFF? Bevillingsmodtagere. Fordeling af svarene i procent.

	Helt enig	Delvis enig	Hverken enig eller uenig	Delvis uenig	Helt uenig
a. Bevillingen førte til andre projektansøgninger / bevillinger.	52,2	21,9	11,0	4,3	8,8
b. Bevillingen har haft afgørende betydning for, at jeg har kunnet fortsætte en forskningskarriere.	33,8	25,9	17,6	7,6	13,0
c. Bevillingen gav mig mulighed for at frembringe helt nye forskningsresultater på mit fagområde.	68,2	23,3	4,8	0,7	1,2
d. Bevillingen gav mulighed for at igangsætte et forskningsprojekt på eget initiativ med egne mål	59,6	24,2	7,2	3,2	3,6
e. Bevillingen førte til dannelse af ny virksomhed	2,5	3,7	9,2	4,8	75,3
f. Jeg har modtaget priser/udmærkelser for min forskning på baggrund af bevillingen.	12,0	11,5	18,1	4,3	50,3

Tabel B.14 Hvad har udbyttet været af din bevilling fra DFF? Bevillingsmodtagere. Procent som er helt eller delvis enige i udsagnet.

	FNU	FSS	FTP	FSE	FKK	2001-2004	2005-2008	Total
Bevillingen førte til andre projektansøgninger / bevillinger.								
	81,9	79,6	82,6	64,3	57,6	78,8	70,3	75,4
Bevillingen har haft afgørende betydning for, at jeg har kunnet fortsætte en forskningskarriere.								
	66,2	62,4	69,6	48,0	51,7	60,3	62,0	61,0
Bevillingen gav mig mulighed for at frembringe helt nye forskningsresultater på mit fagområde.								
	94,2	91,9	92,8	94,9	93,2	91,2	95,9	93,1
Bevillingen gav mulighed for at igangsætte et forskningsprojekt på eget initiativ med egne mål								
	81,2	83,3	90,6	89,8	88,0	83,7	88,6	85,7
Bevillingen førte til dannelse af ny virksomhed								
	6,0	5,1	9,5	3,2	9,6	7,3	5,2	6,5
Jeg har modtaget priser/udmærkelser for min forskning på baggrund af bevillingen.								
	25,2	26,7	28,7	18,8	17,9	25,0	23,6	24,5

Tabel B.15 I hvor høj grad lykkedes projektet i forhold til dine målsætninger? Bevillingsmodtagere. Fordeling af svarene i procent.

	Helt enig	Delvis enig	Hverken enig eller uenig	Delvis uenig	Helt uenig	Ved ikke / kan ikke huske
Det lykkedes at opnå målsætningerne med projektet.	45,6	37,7	2,9	2,9	0,9	0,6
Projektets forskningsresultater var generelt, som vi havde forventet.	15,7	42,6	17,0	11,0	2,5	1,0
Projektet frembragte nogle uventede resultater af stor betydning for mit fagområde.	28,1	36,7	15,6	5,0	3,1	1,2
Projektet blev gennemført på en anden måde end oprindeligt planlagt i ansøgningen.	5,8	36,2	14,5	13,8	17,6	2,0

Tabel B.16 I hvor høj grad lykkedes projektet i forhold til dine målsætninger? Bevillingsmodtagere. Procent som er helt eller delvis enig i udsagnet.

	FNU	FSS	FTP	FSE	FKK	2001-2004	2005-2008	Total
a. Det lykkedes at opnå målsætningerne med projektet.	93,8	92,7	86,1	91,2	95,2	92,7	90,9	92,1
b. Projektets forskningsresultater var generelt, som vi havde forventet.	65,7	61,4	66,1	70,0	67,6	63,0	68,7	65,0
c. Projektet frembragte nogle uventede resultater af stor betydning for mit fagområde.	77,5	73,1	70,4	62,6	73,3	73,2	70,5	72,2
d. Projektet blev gennemført på en anden måde end oprindeligt planlagt i ansøgningen.	43,8	42,1	55,7	46,7	53,3	48,1	44,2	46,8

Tabel B.17 Hvilken betydning har din bevilling fra DFF haft for dit eget forskningsinstitut? Bevillingsmodtagere. Fordeling af svarene i procent.

	Helt enig	Delvis enig	Hverken enig eller uenig	Delvis uenig	Helt uenig
a. Bevillingen har styrket mit instituts anerkendelse hos danske og internationale forskningsmiljøer.	41,0	34,8	16,9	1,7	3,7
b. Arbejdet og resultaterne i forbindelse med bevillingen har givet mit institut bedre muligheder for at tiltrække forsknings-talenter på mit fagområde.	26,4	31,4	27,8	6,1	6,1
c. Midlerne fra bevillingen har givet mit institut bedre muligheder for at prioritere nye fagområder.	14,6	25,5	38,8	8,9	9,5

Tabel B.18 Hvilken betydning har din bevilling fra DFF haft for dit eget forskningsinstitut? Bevillingsmodtagere. Procent som er helt eller delvis enige i udsagnet.

	FNU	FSS	FTP	FSE	FKK	2001-2004	2005-2008	Total
Bevillingen har styrket mit instituts anerkendelse hos danske og internationale forskningsmiljøer.								
	80,6	76,8	84,1	71,1	71,2	76,1	79,1	77,3
Arbejdet og resultaterne i forbindelse med bevillingen har givet mit institut bedre muligheder for at tiltrække forsknings-talenter på mit fagområde.								
	65,4	60,1	66,4	54,6	44,1	54,8	65,7	59,1
Midlerne fra bevillingen har givet mit institut bedre muligheder for at prioritere nye fagområder.								
	35,5	41,3	50,7	46,4	33,1	36,1	48,9	41,2

Tabel B.19 Hvordan var din oplevelse af at søge midler til et forskningsprojekt hos DFF? Afviste ansøgere. Fordeling af svarene i procent.

	Helt enig	Delvis enig	Hverken enig eller uenig	Delvis uenig	Helt uenig	Ved ikke / kan ikke huske
a. Det Frie Forskningsråds faglige vurderingskriterier fremstod tydeligt i opslaget.	9,6	18,2	17,2	13,6	16,2	21,2
b. Særlige temaer eller prioriteringer i opslaget har haft indflydelse på mit valg af forskningsprojekt i forbindelse med ansøgningen.	4,0	16,7	17,7	10,1	32,8	14,1
c. Mine målsætninger for det ansøgte projekt var mere ambitiøse end målsætningerne for min forskning finansieret af egen institution.	30,3	13,6	19,2	4,0	19,7	8,6
d. Projektansøgningen var mere risikofyldt i forhold til min forskning finansieret af egen institution. Der var større risiko for, at projektet ikke ville kunne frembringe de forventede nye forskningsresultater.	3,0	9,6	13,1	12,6	52,0	5,1
e. Ansøgningsarbejdet førte til nye samarbejdsrelationer med danske eller udenlandske forskningsmiljøer	10,1	20,7	13,6	12,1	34,8	4,0
f. Ansøgningsarbejdet førte til nye samarbejdsrelationer med erhvervslivet / industrien	3,5	6,6	8,6	6,6	64,1	5,6
g. Ansøgningsarbejdet førte til andre projektansøgninger / bevillinger	17,7	19,7	12,6	8,6	33,3	4,0

Tabel B.20 Hvordan var din oplevelse af at søge midler til et forskningsprojekt hos DFF? Afviste ansøgere. Procent som er helt eller delvis enige i udsagnet.

	FNU	FSS	FTP	FSE	FKK	2001-2004	2005-2008	Total
a. Det Frie Forskningsråds faglige vurderingskriterier fremstod tydeligt i opslaget.	33,3	19,2	42,2	42,1	17,4	25,9	33,8	28,9
b. Særlige temaer eller prioriteringer i opslaget har haft indflydelse på mit valg af forskningsprojekt i forbindelse med ansøgningen.	38,7	15,3	24,4	15,0	19,0	24,3	17,6	21,7
c. Mine målsætninger for det ansøgte projekt var mere ambitiøse end målsætningerne for min forskning finansieret af egen institution.	61,3	38,9	48,9	45,0	42,9	44,3	48,6	46,0
d. Projektansøgningen var mere risikofyldt i forhold til min forskning finansieret af egen institution. Der var større risiko for, at projektet ikke ville kunne frembringe de forventede nye forskningsresultater.	9,7	9,7	26,7	10,0	4,8	13,9	12,2	13,2
e. Ansøgningsarbejdet førte til nye samarbejdsrelationer med danske eller udenlandske forskningsmiljøer	26,7	23,6	40,0	35,0	50,0	25,2	43,2	32,3
f. Ansøgningsarbejdet førte til nye samarbejdsrelationer med erhvervslivet / industrien	3,3	11,0	18,2	15,0	0,0	9,6	12,2	10,6
g. Ansøgningsarbejdet førte til andre projektansøgninger / bevillinger	43,3	39,7	40,0	35,0	31,8	38,3	40,0	38,9

Tabel B.21 Hvad var din oplevelse af afslaget på din ansøgning til DFF? Afviste ansøgere. Fordeling af svarene i procent.

	Helt enig	Delvis enig	Hverken enig eller uenig	Delvis uenig	Helt uenig	Ved ikke / kan ikke huske
a. Der var tydelig sammenhæng mellem opslagets faglige vurderingskriterier og den faglige begrundelse for afslaget.	1,5	4,5	13,6	17,7	40,4	19,2
b. Den faglige begrundelse for afslaget var forståelig.	2,5	7,1	13,6	24,2	36,4	13,6
c. Afslaget har haft væsentlig negativ betydning for min efterfølgende karriere.	7,6	13,1	29,3	11,1	32,8	3,0
d. Afslaget var medvirkende til, at jeg valgte at søge en forskerstilling i erhvervslivet.	2,5	2,0	5,1	1,0	82,8	2,5
e. Afslaget var medvirkende til, at jeg valgte at forlade en forskerkarriere	5,6	4,5	8,1	3,0	73,2	1,0

Tabel B.22 Hvad var din oplevelse af afslaget på din ansøgning til DFF? Afviste ansøgere. Procent som er helt eller delvis enige i udsagnet.

	FNU	FSS	FTP	FSE	FKK	2001-2004	2005-2008	Total
Der var tydelig sammenhæng mellem opslagets faglige vurderingskriterier og den faglige begrundelse for afslaget.								
	6,5	2,7	9,1	10,0	8,3	4,2	9,5	6,3
Den faglige begrundelse for afslaget var forståelig.								
	6,5	5,4	15,6	10,0	17,4	6,8	14,7	9,8
Afslaget har haft væsentlig negativ betydning for min efterfølgende karriere.								
	22,6	15,1	31,1	5,0	34,8	23,7	17,6	21,4
Afslaget var medvirkende til, at jeg valgte at søge en forskerstilling i erhvervslivet.								
	0,0	4,1	13,6	0,0	0,0	3,4	6,8	4,7
Afslaget var medvirkende til, at jeg valgte at forlade en forskerkarriere								
	13,3	9,6	11,6	0,0	17,4	12,0	8,3	10,6

Tabel B.23 Hvilken betydning har din bevilling fra DFF haft for din forskningsbaserede undervisning? Bevillingsmodtagere. Fordeling af svarene i procent.

	Helt enig	Delvis enig	Hverken enig eller uenig	Delvis uenig	Helt uenig	Ved ikke / kan ikke huske
Projektet har haft indflydelse på min undervisning i form af ændret fagligt indhold på følgende uddannelsesniveauer:						
1. Bachelor	13,0	15,6	14,9	5,0	13,0	31,4
2. Kandidat	23,4	29,4	11,5	2,2	7,9	22,1
3. Ph.d.	33,8	25,4	10,5	1,7	5,2	19,7
Projektet har styrket det faglige niveau i min undervisning, fordi projektets emne er centralt for min undervisning på følgende uddannelsesniveauer:						
1. Bachelor	12,3	14,5	19,0	4,2	12,6	29,4
2. Kandidat	21,3	27,0	15,0	2,2	8,8	21,4
3. Ph.d.	30,7	25,0	13,0	2,0	5,7	19,5
Projektet har ført til udvikling af nye undervisningsforløb på følgende uddannelsesniveauer:						
1. Bachelor	5,7	6,8	17,1	4,5	25,5	32,7
2. Kandidat	13,9	11,2	16,6	4,5	20,9	27,8
3. Ph.d.	15,4	13,6	17,5	2,9	19,2	26,5
Projektet har ført til, at jeg i projektperioden har undervist mærkbart mindre/haft færre af følgende undervisningsrelaterede aktiviteter:						
1. Konfrontations-timer	8,1	6,2	9,5	3,2	44,4	25,0
2. Forberedelse	7,3	5,7	10,7	3,6	44,0	24,9
3. Vejledning	5,0	4,0	10,2	5,1	47,7	23,5
4. Andet (eksamen, koordinerende aktiviteter mv.)	4,7	5,2	11,0	3,3	45,2	25,0

Tabel B.24 Hvilken betydning har din bevilling fra DFF haft for din forskningsbaserede undervisning? Bevillingsmodtagere. Procent som er helt eller delvis enige i udsagnet.

	FNU	FSS	FTP	FSE	FKK	2001-2004	2005-2008	Total
Projektet har haft indflydelse på min undervisning i form af ændret fagligt indhold på følgende uddannelsesniveauer:								
1. Bachelor	41,8	19,8	29,1	31,2	45,4	29,1	33,4	30,8
2. Kandidat	68,6	38,0	61,8	66,3	57,8	53,0	57,2	54,7
3. Ph.d.	68,2	57,3	74,6	51,0	55,4	61,9	60,8	61,4
Mindst én niveau	77,5	60,8	75,9	72,0	66,1	67,6	70,8	68,9
Projektet har styrket det faglige niveau i min undervisning, fordi projektets emne er centralt for min undervisning på følgende uddannelsesniveauer:								
1. Bachelor	36,1	20,9	24,8	33,7	41,7	27,8	31,1	29,1
2. Kandidat	61,6	38,3	49,3	63,9	54,8	47,4	55,0	50,5
3. Ph.d.	64,2	56,2	67,2	47,9	52,3	57,9	58,4	58,1
Mindst ét niveau	71,3	59,0	66,7	69,0	60,2	62,7	66,5	64,2
Projektet har ført til udvikling af nye undervisningsforløb på følgende uddannelsesniveauer:								
1. Bachelor	14,3	7,5	12,8	17,8	25,2	11,1	17,2	13,6
2. Kandidat	28,3	15,3	29,4	41,1	34,2	22,6	32,0	26,4
3. Ph.d.	33,8	30,0	38,4	15,6	29,6	29,4	32,1	30,5
Mindst ét niveau	41,9	32,3	41,8	42,0	47,5	35,2	45,5	39,3
Projektet har ført til, at jeg i projektperioden har undervist mærkbart mindre/haft færre af følgende undervisningsrelaterede aktiviteter:								
1. Konfrontations-timer	3,2	1,4	4,4	43,2	50,9	11,2	20,2	14,8
2. Forberedelse	3,2	1,4	4,4	37,2	47,4	10,3	18,3	13,5
3. Vejledning	2,6	2,5	3,0	19,6	34,2	8,0	11,4	9,4
4. Andet (eksamen, koordinerende akt. mv.)	1,3	2,9	3,6	22,0	40,2	9,4	12,1	10,5
Mindst én aktivitet	3,8	4,5	4,3	43,0	50,0	12,9	20,1	15,7

Tabel B.25 Gennemsnit antal videnskabelige produktioner, der er direkte affødt af det finansierede projekt, pr. forskningsprojekt. Bevillingsmodtagere.

Gennemsnit pr. forskningsprojekt	FNU	FSS	FTP	FSE	FKK	2001-2004	2005-2008	Total
a. Artikler, peer reviewed	15,8	7,1	7,5	4,3	4,9	9,5	6,6	8,5
b. Artikler, ikke peer reviewed	3,5	1,2	1,6	2,1	8,0	3,6	2,1	3,1
c. Doktordisputatser	0,1	0,3	0,1	0,1	0,4	0,3	0,1	0,2
d. Ph.d.-afhandlinger	1,6	1,4	1,4	0,8	0,7	1,5	1,1	1,3
e. Videnskabelige bøger/antologier	0,5	0,2	0,2	1,0	1,9	0,7	0,6	0,7
f. Videnskabelige rapporter	1,3	0,5	0,8	1,2	1,5	0,9	1,0	0,9
g. Bidrag til bøger/antologier	1,5	0,8	0,8	2,9	4,7	1,8	2,3	2,0
h. Working papers	2,3	0,3	0,4	3,2	3,0	1,4	1,9	1,6
i. Konferenceartikler, peer reviewed	5,7	2,7	5,7	3,6	4,3	4,4	3,7	4,2
j. Konferenceartikler, ikke peer reviewed	4,0	0,9	3,2	3,6	3,8	2,5	3,3	2,8
k. Patentansøgninger	0,1	0,4	0,5	0,0	0,0	0,3	0,3	0,3
l. Godkendte patenter	0,0	0,2	0,2	0,0	0,2	0,1	0,1	0,1

Tabel B.26 Gennemsnitligt antal videnskabelige produktioner, der er direkte affødt af det finansierede projekt, pr. mio. kr. Bevillingsmodtagere.

Gennemsnit pr. mio. bevilget kr.	FNU	FSS	FTP	FSE	FKK	2001-2004	2005-2008	Total
a. Artikler, peer reviewed	30,1	13,4	3,9	4,2	5,3	16,9	7,2	13,6
b. Artikler, ikke peer reviewed	6,4	2,0	1,2	2,1	8,3	4,8	2,3	4,0
c. Doktordisputatser	0,4	0,4	0,1	0,1	0,7	0,5	0,2	0,4
d. Ph.d.-afhandlinger	3,4	2,4	0,7	0,3	0,5	2,4	1,2	2,0
e. Videnskabelige bøger/antologier	1,0	0,2	0,3	0,8	1,7	0,9	0,5	0,8
f. Videnskabelige rapporter	4,3	0,7	0,6	0,9	1,3	1,7	1,4	1,6
g. Bidrag til bøger/antologier	3,2	1,4	0,5	2,2	6,6	3,2	1,9	2,8
h. Working papers	3,8	0,4	0,2	3,1	2,6	1,7	2,2	1,9
i. Konferenceartikler, peer reviewed	10,8	6,8	2,5	3,5	3,4	7,5	3,4	6,1
j. Konferenceartikler, ikke peer reviewed	8,7	1,6	1,5	4,2	4,8	4,0	3,4	3,8
k. Patentansøgninger	0,3	0,5	0,2	0,0	0,0	0,4	0,2	0,3
l. Godkendte patenter	0,0	0,2	0,1	0,0	0,1	0,1	0,1	0,1

Tabel B.27 Gennemsnitligt antal videnskabelige produktioner, der er direkte affødt af det finansierede projekt, pr. forsker. Bevillingsmodtagere.

Gennemsnit pr. forsker	FNU	FSS	FTP	FSE	FKK	2001-2004	2005-2008	Total
a. Artikler, peer reviewed	4,3	3,0	2,3	1,8	2,3	3,3	2,4	3,0
b. Artikler, ikke peer reviewed	0,9	0,5	0,6	0,9	2,8	1,2	0,8	1,1
c. Doktordisputatser	0,0	0,1	0,0	0,1	0,3	0,1	0,1	0,1
d. Ph.d.-afhandlinger	0,5	0,6	0,5	0,2	0,2	0,5	0,4	0,5
e. Videnskabelige bøger/antologier	0,1	0,0	0,1	0,4	0,8	0,2	0,2	0,2
f. Videnskabelige rapporter	0,3	0,2	0,4	0,4	0,6	0,3	0,3	0,3
g. Bidrag til bøger/antologier	0,4	0,4	0,3	1,1	1,8	0,7	0,9	0,7
h. Working papers	0,3	0,1	0,1	1,4	1,2	0,4	0,7	0,5
i. Konferenceartikler, peer reviewed	1,3	1,1	1,8	1,3	1,6	1,4	1,3	1,3
j. Konferenceartikler, ikke peer reviewed	1,0	0,3	1,1	1,7	1,3	0,9	1,0	0,9
k. Patentansøgninger	0,0	0,1	0,2	0,0	0,0	0,1	0,1	0,1
l. Godkendte patenter	0,0	0,1	0,1	0,0	0,0	0,0	0,1	0,0

Tabel B.28 Gennemsnitligt antal peer-reviewed artikler pr. mio.kr., der er direkte affødt af det finansierede projekt, efter bevillingens størrelse.

		FNU	FSS	FTP	FSE	FKK	Total
2001-2004	< 1 mio.kr.	35,2	20,5	8,1	4,7	11,3	23,1
	1> mio.kr.	31,3	8,7	3,8	2,7	2,2	6,6
2005-2008	< 1 mio.kr.	15,2	8,2	*	7,1	5,1	9,1
	1> mio.kr.	18,2	5,2	2,2	2,6	2,8	5,0
2001-2008	< 1 mio.kr.	31,4	16,0	8,1	5,6	8,6	18,9
	1> mio.kr.	23,2	7,7	3,2	2,6	2,6	6,0

* FTP - Ingen bevillinger under 1 mio.kr. i perioden 2005-2008.

Tabel B.29 Deltagelse i forskningsrelaterede aktiviteter. Bevillingsmodtagere.

	Før bevillingen	Efter modtagelse af bevillingen	Andel med deltagelse efter modtagelse af bevillingen (som % af bevillingsmodtagere uden deltagelse før bevillingen)	Helt eller delvis enig i at bevillingen har stor betydning for deltagelse i aktiviteten
a. Formaliserede samarbejde med danske forskningsmiljøer.	74,8	78,4	41,5	48,2
b. Formaliseret samarbejde med internationale forskningsmiljøer.	70,2	76,3	40,7	49,9
c. Formaliseret samarbejde med erhvervslivet/ industrien.	36,6	46,5	20,8	25,4
d. Ledelse af et tidsbegrænset forskningsprojekt	74,8	80,9	52,4	40,8
e. Ledelse af en fast forskningsgruppe	57,6	72,2	39,9	41,9
f. Deltagelse i et større internationalt forskningsprojekt, herunder også EU-projekter.	53,2	57,3	28,7	33,0
g. Deltagelse i nationale råd, nævn og kommitterer	33,3	42,0	20,6	15,1
h. Deltagelse i internationale råd, nævn og kommitterer	33,8	43,3	19,2	20,3

Tabel B.30 Deltagelse i forskningsrelaterede aktiviteter. Afviste ansøgere.

	Før bevillingen	Efter modtagelse af bevillingen
a. Formaliserede samarbejde med danske forskningsmiljøer.	77,7	79,1
b. Formaliseret samarbejde med internationale forskningsmiljøer.	70,4	65,2
c. Formaliseret samarbejde med erhvervslivet/ industrien.	48,1	51,1
d. Ledelse af et tidsbegrænset forskningsprojekt	75,1	75,3
e. Ledelse af en fast forskningsgruppe	47,9	55,7
f. Deltagelse i et større internationalt forskningsprojekt, herunder også EU-projekter.	48,9	47,6
g. Deltagelse i nationale råd, nævn og kommitterer	29,9	37,4
h. Deltagelse i internationale råd, nævn og kommitterer	23,1	31,5

Tabel B.31 Har du inden for de seneste fem år ansøgt om eller modtaget forskningsbevillinger fra nedenstående bevillingsgivere? Bevillingsmodtager. I procent.

<i>Bevillingsmodtagere</i>	Har ikke ansøgt	Ansøgt, men ikke fået bevilling	Ansøgt, men ikke fået svar endnu	Fået bevilling
a. Det Frie Forskningsråd	26,6	32,5	0,7	42,3
b. Det Strategiske Forskningsråd	53,9	20,0	0,1	19,2
c. Øvrige offentlige danske kilder	43,0	13,1	1,6	37,5
d. Danske erhvervsvirksomheder	67,0	4,8	0,7	15,6
e. Private fonde i Danmark	26,3	17,5	2,5	54,0
f. EU-midler (Europakommissionens forskningsprogrammer, det europæiske forskningsråd m.v.)	50,8	16,5	3,8	23,5
g. Andre internationale organisationer (OECD, nordiske forskningsprogrammer, m.v.)	68,9	7,2	1,2	12,5
h. Udenlandske erhvervsvirksomheder	78,9	1,1	0,0	8,2
i. Andre udenlandske kilder	71,6	2,4	1,4	14,4
j. Andre kilder	73,6	2,1	0,4	9,7

Tabel B.32 Har du inden for de seneste fem år ansøgt om eller modtaget forskningsbevillinger fra nedenstående bevillingsgivere? Afviste ansøgere. I procent.

<i>Afviste ansøgere</i>	Har ikke ansøgt	Ansøgt, men ikke fået bevilling	Ansøgt, men ikke fået svar endnu	Fået bevilling
a. Det Frie Forskningsråd	36,9	46,5	1,0	13,6
b. Det Strategiske Forskningsråd	59,6	20,7	0,5	13,1
c. Øvrige offentlige danske kilder	42,4	13,6	1,5	36,9
d. Danske erhvervsvirksomheder	58,1	6,6	2,5	25,8
e. Private fonde i Danmark	29,3	15,7	5,6	48,5
f. EU-midler	62,1	10,6	2,5	17,2
g. Andre internationale organisationer	71,7	6,1	1,0	13,1
h. Udenlandske erhvervsvirksomheder	79,3	1,5	1,0	10,6
i. Andre udenlandske kilder	76,8	3,0	2,5	9,1
j. Andre kilder	73,7	3,0	0,0	12,1

Tabel B.33 Hvordan er din bevilling fra DFF sammenlignet med bevillinger, som du har modtaget fra andre forskningsprogrammer? Bevillingsmodtager. Fordeling af svarene i procent.

	Helt enig	Delvis enig	Hverken enig eller uenig	Delvis uenig	Helt uenig	Ved ikke / Ikke relevant
a. Det bevilgede projekt fra DFF har været mest relevant i forhold til at styrke mine forskningskompetencer.	35,5	31,3	20,2	5,1	4,0	4,0
b. Ansøgningsprocessen til DFF var mindre ressourcekrævende end de andre forskningsprogrammer, jeg har søgt.	8,4	23,5	32,6	19,0	13,6	2,9
c. Afrapportering i forbindelse med bevillingen fra DFF var mindre ressourcekrævende end ved de andre forskningsprogrammer, jeg har søgt.	13,1	26,3	30,3	15,8	8,2	6,3
d. Deltagelse i andre forskningsprogrammer har i højere grad ført til, at jeg skiftede forskningsområde eller forskningsprofil end det var tilfældet ved DFF.	4,1	11,8	31,5	11,3	24,8	16,5
e. Andre forskningsprogrammer er i mindre omfang tilgængelige inden for mine primære forskningsområder end ved DFF.	12,4	23,2	25,1	14,8	12,9	11,7
f. Min deltagelse i bevillinger ved DFF førte i højere grad til tværfagligt samarbejde (enten med andre forskere eller med erhvervslivet) end ved andre forskningsprogrammer.	12,2	16,3	35,4	13,4	16,0	6,8

C. Spørgeskema for bevillingsmodtagere

Spørgeskema

Evaluering af virkemidlet forskningsprojekter

De første 2 spørgsmål i dette spørgeskema, Q1 – Q2, drejer sig om den konkrete forskningsråds-bevilling fra Det Frie Forskningsråd (DFF), som vi nævnte i følgebrevet. De næste 10 spørgsmål, Q3 – Q12, drejer sig om betydningen af bevillingen for din karriere, videnskabelige produktion og andet. De resterende spørgsmål, Q13 – Q14, drejer sig om bevillingsansøgninger og bevillinger fra andre eksterne finansieringskilder.

Oplysninger om bevillingen fra Det Frie Forskningsråd

Som nævnt i følgebrevet drejer denne undersøgelse sig om følgende forskningsrådsbevilling:

TITEL PÅ DET BEVILGEDE FORSKNINGSPROJEKT:

ÅRSTAL HVOR BEVILLINGEN BLEV SØGT:

ANSØGTE BELØB TIL PROJEKTET (I KR.):

Eventuelle kommentarer til oplysningerne ovenfor:

Deltagere i projektet

Q1. Hvilke forskere modtog midler fra bevillingen (herunder ph.d.-studerende)?

	Antal forskere
a. Dig selv	
b. Andre forskere fra samme afdeling/institut	
c. Forskere fra andre institutter i din institution/dit universitet	
d. Forskere fra andre institutioner i Danmark	
e. Forskere fra andre institutioner i udlandet	
f. Forskere eller konsulenter fra erhvervslivet	

Andre finansieringskilder for projektet

Q2. Modtog projektet midler fra andre kilder?

Angiv venligst hvilke andre (interne og eksterne) kilder:

	Sæt op til flere kryds
a. Internt bidrag fra arbejdssted	
b. Øvrige offentlige danske kilder	
c. Danske erhvervsvirksomheder	
d. Private fonde i Danmark	
e. EU-midler (Europa-Kommissionens forskningsprogrammer, det europæiske forskningsråd m.v.)	
f. Andre internationale organisationer (OECD, nordiske forskningsprogrammer m.v.)	
g. Udenlandske erhvervsvirksomheder	
h. Andre udenlandske kilder	
i. Andre kilder	

Betydningen af bevillingen fra Det Frie Forskningsråd

Q3. Hvordan var din oplevelse af at søge midler til et forskningsprojekt hos Det Frie Forskningsråd?

Angiv venligst hvor enig eller uenig du er i følgende udsagn:

	Helt enig	Delvis enig	Hverken enig eller uenig	Delvis uenig	Helt uenig	Ved ikke / kan ikke huske
a. Det Frie Forskningsråds faglige vurderingskriterier fremstod tydeligt i opslaget.						
b. Særlige temaer eller prioriteringer i opslaget har haft indflydelse på mit valg af forskningsprojekt i forbindelse med ansøgningen.						
c. Mine målsætninger for det ansøgte projekt var mere ambitiøse end målsætningerne for min forskning finansieret af egen institution.						
d. Projektansøgningen var mere risikofyldt i forhold til min forskning finansieret af egen institution. Der var større risiko for, at projektet ikke ville kunne frembringe de forventede nye forskningsresultater.						

Q4. Hvad har udbyttet været af din bevilling fra Det Frie Forskningsråd?

Angiv venligst hvor enig eller uenig du er i følgende udsagn:

	Helt enig	Delvis enig	Hverken enig eller uenig	Delvis uenig	Helt uenig
a. Bevillingen førte til andre projektansøgninger / bevillinger.					
b. Bevillingen har haft afgørende betydning for, at jeg har kunnet fortsætte en forskningskarriere.					
c. Bevillingen gav mig mulighed for at frembringe helt nye forskningsresultater på mit fagområde.					
d. Bevillingen gav mulighed for at igangsætte et forskningsprojekt på eget initiativ med egne mål.					
e. Bevillingen førte til dannelse af ny virksomhed.					
f. Jeg har modtaget priser/udmærkelser for min forskning på baggrund af bevillingen.					

Q5 besvares kun hvis bevillingen er afsluttet.

**Q5. I hvor høj grad lykkedes projektet i forhold til dine målsætninger?
Angiv venligst hvor enig eller uenig du er i følgende udsagn:**

	Helt enig	Delvis enig	Hverken enig eller uenig	Delvis uenig	Helt uenig	Ved ikke / kan ikke huske
a. Det lykkedes at opnå målsætningerne med projektet.						
b. Projektets forskningsresultater var generelt, som vi havde forventet.						
c. Projektet frembragte nogle uventede resultater af stor betydning for mit fagområde.						
d. Projektet blev gennemført på en anden måde end oprindeligt planlagt i ansøgningen.						

Q6. Hvilken betydning for dit eget forskningsinstitut har din bevilling fra Det Frie Forskningsråd haft?

Angiv venligst hvor enig eller uenig du er i følgende udsagn:

	Helt enig	Delvis enig	Hverken enig eller uenig	Delvis uenig	Helt uenig
a. Bevillingen har styrket mit instituts anerkendelse hos danske og internationale forskningsmiljøer.					
b. Arbejdet og resultaterne i forbindelse med bevillingen har givet mit institut bedre muligheder for at tiltrække forskningstalenter på mit fagområde.					
c. Midlerne fra bevillingen har givet mit institut bedre muligheder for at prioritere nye fagområder.					

Q7. Hvilken betydning for din forskningsbaserede undervisning har din bevilling fra Det Frie Forskningsråd haft? Angiv venligst hvor enig eller uenig du er i følgende udsagn:

	Helt enig	Delvis enig	Hverken enig eller uenig	Delvis uenig	Helt uenig	Ved ikke / ikke relevant
a. Projektet har haft indflydelse på min undervisning i form af ændret fagligt indhold på følgende uddannelsesniveauer:						
1. Bacheloruddannelse						
2. Kandidatuddannelse						
3. Ph.d.-uddannelse						
b. Projektet har styrket det faglige niveau i min undervisning, fordi projektets emne er centralt for min undervisning på følgende uddannelsesniveauer:						
1. Bacheloruddannelse						
2. Kandidatuddannelse						
3. Ph.d.-uddannelse						
c. Projektet har ført til udvikling af nye undervisningsforløb på følgende uddannelsesniveauer:						
1. Bacheloruddannelse						
2. Kandidatuddannelse						
3. Ph.d.-uddannelse						
d. Projektet har ført til, at jeg i projektperioden har undervist mærkbart mindre/haft færre af følgende undervisningsrelaterede aktiviteter:						
1. Konfrontationstimer						
2. Forberedelse						
3. Vejledning						
4. Andet (eksamen, koordinerende aktiviteter mv.)						

Q8 besvares kun hvis bevillingen er afsluttet.

Q8. Angiv venligst antallet af følgende videnskabelige produktioner, der er direkte affødt af det finansierede projekt

- Angiv venligst antallet for hele projektet, og ikke kun for dine egne videnskabelige produktioner.
- Medtag videnskabelige produktioner som enten er udarbejdet i løbet af bevillingsperioden eller er en videreudvikling af projektarbejdet; f.eks. et arbejdspapir, som blev publiceret som artikel efter bevillingens afslutning.
- Medtag IKKE produktioner, hvor hovedparten af arbejdet er udarbejdet uden for bevillingen.
- Hvis du ikke kender eller ikke kan huske det præcise antal, angiv venligst et skøn.

Type af videnskabelig produktion	Antal
a. Artikler, peer reviewed	
b. Artikler, ikke peer reviewed	
c. Doktordisputatser	
d. Ph.d.-afhandlinger	
e. Videnskabelige bøger/antologier	
f. Videnskabelige rapporter	
g. Bidrag til bøger/antologier/rapporter	
h. Working papers/preprints	
i. Konferenceartikler, peer reviewed	
j. Konferenceartikler, ikke peer reviewed	
k. Patentansøgninger, hvor du er angivet som (med-)opfinder	
l. Godkendte patenter, hvor du står som (med-)opfinder	

Q9. Angiv venligst antal ph.d.- og postdoc-stipendier, som er finansieret af din bevilling hos Det Frie Forskningsråd. (Hvis du ikke kender eller ikke kan huske det præcise antal, angiv venligst et skøn)

	Antal stipendiater	Samlet antal måneder finansieret af projektet
a. Ph.d.-stipendier		
b. Postdoc-stipendier		

Bevillingsmodtagerens forskningsaktiviteter

De næste spørgsmål, Q10 – Q12, drejer sig om dine forskningsrelaterede aktiviteter før og efter du modtog bevillingen fra Det Frie Forskningsråd.

Q10. Angiv venligst, om du har deltaget i følgende forskningsrelaterede aktiviteter før du modtog bevillingen:

	Ja	Nej	Ved ikke / kan ikke huske
a. Formaliseret samarbejde (f.eks. forskningscentre, faste aftaler) med danske forskningsmiljøer			
b. Formaliseret samarbejde (f.eks. forskningscentre, faste aftaler) med internationale forskningsmiljøer			
c. Formaliseret samarbejde med erhvervslivet/ industrien			
d. Ledelse af et tidsbegrænset forskningsprojekt			
e. Ledelse af en fast forskningsgruppe			
f. Deltagelse i et større internationalt forskningsprojekt, herunder også EU-projekter			
g. Deltagelse i nationale råd, nævn og komiteer (f.eks. forskningsråd, kommissionsarbejde el.lign.)			
h. Deltagelse i internationale råd, nævn og komiteer (f.eks. det europæiske forskningsråd, EU/OECD ekspertgrupper el.lign.)			

Q11 og Q12 besvares kun hvis bevillingen er afsluttet.

Q11. Angiv venligst, om du har deltaget i følgende forskningsrelaterede aktiviteter efter bevillingens afslutning:

	Ja	Nej	Ved ikke / kan ikke huske
a. Formaliseret samarbejde (f.eks. forskningscentre, faste aftaler) med danske forskningsmiljøer			
b. Formaliseret samarbejde (f.eks. forskningscentre, faste aftaler) med internationale forskningsmiljøer			
c. Formaliseret samarbejde med erhvervslivet/ industrien			
d. Ledelse af et tidsbegrænset forskningsprojekt			
e. Ledelse af en fast forskningsgruppe			
f. Deltagelse i et større internationalt forskningsprojekt, herunder også EU-projekter			
g. Deltagelse i nationale råd, nævn og komiteer (f.eks. forskningsråd, kommissionsarbejde el.lign.)			
h. Deltagelse i internationale råd, nævn og komiteer (f.eks. det europæiske forskningsråd, EU/OECD ekspertgrupper el.lign.)			

Hvis mindst ét "Ja" i Q11, gå venligst til Q12.

Hvis ingen af svarene i Q11 er "Ja", gå venligst til Q13.

Q12. Hvor stor betydning har det finansierede forskningsprojekt haft for dig i forbindelse med følgende forskningsrelaterede aktiviteter?

	Afgørende betydning	Stor betydning	Nogen betydning	Mindre betydning	Ingen betydning	Ved ikke / Ikke relevant
a. Formaliseret samarbejde (f.eks. forskningscentre, faste aftaler) med danske forskningsmiljøer						
b. Formaliseret samarbejde (f.eks. forskningscentre, faste aftaler) med internationale forskningsmiljøer						
c. Formaliseret samarbejde med erhvervslivet/ industrien						
d. Ledelse af et tidsbegrænset forskningsprojekt						
e. Ledelse af en fast forskningsgruppe						
f. Deltagelse i et større internationalt forskningsprojekt, herunder også EU-projekter						
g. Deltagelse i nationale råd, nævn og komiteer (f.eks. forskningsråd, kommissionsarbejde el.lign.)						
h. Deltagelse i internationale råd, nævn og komiteer (f.eks. det europæiske forskningsråd, EU/OECD ekspertgrupper el.lign.)						

Andre eksterne bevillinger

De resterende spørgsmål, Q13 – Q14, drejer sig om bevillingsansøgninger og bevillinger fra andre eksterne finansieringskilder.

Q13. Har du inden for de seneste fem år ansøgt om eller modtaget forskningsbevillinger fra nedenstående bevillingsgivere (ud over den bevilling, du modtog fra Det Frie Forskningsråd)?

(Bemærk, at det er muligt at sætte flere krydser på hver række, hvis du f.eks. både har fået bevilling og afslag hos samme bevillingsgiver)

	Har ansøgt	ikke	Ansøgt, men ikke fået bevilling	Ansøgt, men ikke fået svar endnu	Fået bevilling
a. Det Frie Forskningsråd					
b. Det Strategiske Forskningsråd					
c. Øvrige offentlige danske kilder					
d. Danske erhvervsvirksomheder					
e. Private fonde i Danmark					
f. EU-midler (Europa-Kommissionens forskningsprogrammer, det europæiske forskningsråd m.v.)					
g. Andre internationale organisationer (OECD, nordiske forskningsprogrammer m.v.)					
h. Udenlandske erhvervsvirksomheder					
i. Andre udenlandske kilder					
j. Andre kilder					

Hvis svaret er "Fået bevilling" for mindst én af følgende bevillingsgivere i Q13: "b", "c", "d", "e", "f", "g", "h", "i", "j", gå da venligst til Q14.

Ellers, gå venligst til kommentarfeltet på sidste side.

Q14. Hvordan er din bevilling fra Det Frie Forskningsråd (DFF) sammenlignet med bevilling(er), som du har modtaget fra andre forskningsprogrammer eller med forskning finansieret ved interne midler? Angiv venligst hvor enig eller uenig du er i følgende udsagn:

	Helt enig	Delvis enig	Hverken enig eller uenig	Delvis uenig	Helt uenig	Ved ikke / Ikke relevant
a. Det bevilgede projekt fra DFF har været mest relevant i forhold til at styrke mine forskningskompetencer.						
b. Ansøgningsprocessen til DFF var mindre ressourcekrævende end de andre forskningsprogrammer, jeg har søgt.						
c. Afrapportering i forbindelse med bevillingen fra DFF var mindre ressourcekrævende end ved de andre forskningsprogrammer, jeg har søgt.						
d. Deltagelse i andre forskningsprogrammer har i højere grad ført til, at jeg skiftede forskningsområde eller forskningsprofil end det var tilfældet med DFF.						
e. Andre forskningsprogrammer er i mindre omfang tilgængelige inden for mine primære forskningsområder end ved DFF.						
f. Min deltagelse i bevillinger fra DFF førte i højere grad til tværfagligt samarbejde (enten med andre forskere eller med erhvervslivet) end bevillinger fra andre forskningsprogrammer.						

Hvis du har kommentarer til undersøgelsen generelt eller til konkrete spørgsmål i spørgeskemaet, er du meget velkommen til at skrive dem her:

TAK FOR BESVARELSEN!

D. Spørgeskema for afviste ansøgere

Spørgeskema

Evaluering af virkemidlet forskningsprojekter

De første 4 spørgsmål i dette spørgeskema, Q1 – Q4, drejer sig om den konkrete ansøgning til Det Frie Forskningsråd (DFF), som vi nævnte i følgebrevet. De resterende spørgsmål, Q5 – Q9, drejer sig om forhold vedrørende din forskning og karriere generelt.

Oplysninger om ansøgningen til Det Frie Forskningsråd

Som nævnt i følgebrevet drejer denne undersøgelse sig om følgende forskningsrådsansøgning:

TITEL PÅ DET ANSØGTE FORSKNINGSPROJEKT:

ÅRSTAL HVOR BEVILLINGEN BLEV SØGT:

ANSØGTE BELØB TIL PROJEKTET (I KR.):

Eventuelle kommentarer til oplysningerne ovenfor:

Q1. Hvor mange forskere (herunder ph.d.-studerende) deltog i ansøgningen?

(Angiv venligst kun de forskere, der blev søgt midler til i ansøgningen)

	Antal forskere	Heraf Ph.d.-stipendiater	Heraf Postdoc-stipendiater
a. Dig selv			
b. Andre forskere fra samme afdeling/institut			
c. Forskere fra andre institutter i din institution/dit universitet			
d. Forskere fra andre institutioner i Danmark			
e. Forskere fra andre institutioner i udlandet			
f. Forskere eller konsulenter fra erhvervslivet			

Q2. Hvad er der sket med det projekt, som Det Frie Forskningsråd afslog at finansiere?

(Hvis dit ansøgte projekt var en del af et større projekt, svar da venligst kun for det afgrænsede projekt, som var beskrevet i ansøgningen)

	Sæt ét kryds
a. Projektet er gennemført eller iværksat	
b. Projektet bliver gennemført senere og der er fundet andre midler	
c. Projektet forsøges fortsat finansieret	
d. Projektet er gennemført i reduceret udgave	
e. Projektet er droppet	

Hvis svaret på Q2 er "a", "b" eller "d", gå venligst til Q3.

Hvis svaret på Q2 er "c" eller "e", gå venligst til Q5.

Q3. Hvordan blev / bliver projektet finansieret?

	Sæt ét kryds
a. Med institutionens interne midler	
b. Med anden ekstern bevilling	
c. Med en kombination af interne og eksterne midler	

Hvis svaret på Q3 er "b" eller "c", gå venligst til Q4.

Hvis svaret på Q3 er "a", gå venligst til Q5.

Q4. Angiv venligst hvilke eksterne kilder:

	Sæt op til flere kryds
a. Det Strategiske Forskningsråd	
b. Øvrige offentlige danske kilder	
c. Danske erhvervsvirksomheder	
d. Private fonde i Danmark	
e. EU-midler (Europa-Kommissionens forskningsprogrammer, det europæiske forskningsråd m.v.)	
f. Andre internationale organisationer (OECD, nordiske forskningsprogrammer m.v.)	
g. Udenlandske erhvervsvirksomheder	
h. Andre udenlandske kilder	
i. Andre kilder	

Oplevelsen af at søge et forskningsprojekt hos Det Frie Forskningsråd

De næste 2 spørgsmål, Q5 – Q6, drejer sig om din oplevelse af ansøgningsprocessen og afslaget.

Q5. Hvordan var din oplevelse af at søge midler til et forskningsprojekt hos Det Frie Forskningsråd?

Angiv venligst hvor enig eller uenig du er i følgende udsagn:

	Helt enig	Delvis enig	Hverken enig eller uenig	Delvis uenig	Helt uenig	Ved ikke / kan ikke huske
a. Det Frie Forskningsråds faglige vurderingskriterier fremstod tydeligt i opslaget.						
b. Særlige temaer eller prioriteringer i opslaget har haft indflydelse på mit valg af forskningsprojekt i forbindelse med ansøgningen.						
c. Mine målsætninger for det ansøgte projekt var mere ambitiøse end målsætningerne for min forskning finansieret af egen institution.						
d. Projektansøgningen var mere risikofyldt i forhold til min forskning finansieret af egen institution. Der var større risiko for, at projektet ikke ville kunne frembringe de forventede nye forskningsresultater.						
e. Ansøgningsarbejdet førte til nye samarbejdsrelationer med danske eller udenlandske forskningsmiljøer.						
f. Ansøgningsarbejdet førte til nye samarbejdsrelationer med erhvervslivet / industrien.						
g. Ansøgningsarbejdet førte til andre projektansøgninger / bevillinger.						

**Q6. Hvad var din oplevelse af afslaget på din ansøgning til Det Frie Forskningsråd?
Angiv venligst hvor enig eller uenig du er i følgende udsagn:**

	Helt enig	Delvis enig	Hverken enig eller uenig	Delvis uenig	Helt uenig	Ved ikke / kan ikke huske
a. Der var tydelig sammenhæng mellem opslagets faglige vurderingskriterier og den faglige begrundelse for afslaget.						
b. Den faglige begrundelse for afslaget var forståelig.						
c. Afslaget har haft væsentlig negativ betydning for min efterfølgende karriere.						
d. Afslaget var medvirkende til, at jeg valgte at søge en forskerstilling i erhvervslivet.						
e. Afslaget var medvirkende til, at jeg valgte at forlade en forskerkarriere.						

Generelt om ansøgerens forskningsaktiviteter

De resterende spørgsmål, Q7 – Q9, drejer sig om forhold vedrørende din forskning og karriere - både i perioden før og efter din ansøgning til Det Frie Forskningsråd.

Q7. Angiv venligst om du har deltaget i følgende forskningsrelaterede aktiviteter før din ansøgning til Det Frie Forskningsråd:

	Ja	Nej	Ved ikke / kan ikke huske
a. Formaliseret samarbejde (f.eks. forskningscentre, faste aftaler) med danske forskningsmiljøer			
b. Formaliseret samarbejde (f.eks. forskningscentre, faste aftaler) med internationale forskningsmiljøer			
c. Formaliseret samarbejde med erhvervslivet/ industrien			
d. Ledelse af et tidsbegrænset forskningsprojekt			
e. Ledelse af en fast forskningsgruppe			
f. Deltagelse i et større internationalt forskningsprojekt, herunder også EU-projekter			
g. Deltagelse i nationale råd, nævn og komiteer (f.eks. forskningsråd, kommissionsarbejde el.lign.)			
h. Deltagelse i internationale råd, nævn og komiteer (f.eks. det europæiske forskningsråd, EU/OECD ekspertgrupper el.lign.)			

Q8. Angiv venligst om du har deltaget i følgende forskningsrelaterede aktiviteter efter din ansøgning til Det Frie Forskningsråd:

	Ja	Nej	Ved ikke / kan ikke huske
a. Formaliseret samarbejde (f.eks. forskningscentre, faste aftaler) med danske forskningsmiljøer			
b. Formaliseret samarbejde (f.eks. forskningscentre, faste aftaler) med internationale forskningsmiljøer			
c. Formaliseret samarbejde med erhvervslivet/ industrien			
d. Ledelse af et tidsbegrænset forskningsprojekt			
e. Ledelse af en fast forskningsgruppe			
f. Deltagelse i et større internationalt forskningsprojekt, herunder også EU-projekter			
g. Deltagelse i nationale råd, nævn og komiteer (f.eks. forskningsråd, kommissionsarbejde el.lign.)			
h. Deltagelse i internationale råd, nævn og komiteer (f.eks. det europæiske forskningsråd, EU/OECD ekspertgrupper el.lign.)			

Q9. Har du inden for de seneste fem år ansøgt om eller modtaget forskningsbevillinger fra nedenstående bevillingsgivere?

(Bemærk, at det er muligt at sætte flere krydser på hver række, hvis du f.eks. både har fået bevilling og afslag hos samme bevillingsgiver)

	Har ansøgt	ikke	Ansøgt, men ikke fået bevilling	Ansøgt, men ikke fået svar endnu	Fået bevilling
a. Det Frie Forskningsråd					
b. Det Strategiske Forskningsråd					
c. Øvrige offentlige danske kilder					
d. Danske erhvervsvirksomheder					
e. Private fonde i Danmark					
f. EU-midler (Europa-Kommissionens forskningsprogrammer, det europæiske forskningsråd m.v.)					
g. Andre internationale organisationer (OECD, nordiske forskningsprogrammer m.v.)					
h. Udenlandske erhvervsvirksomheder					
i. Andre udenlandske kilder					
j. Andre kilder					

Hvis du har kommentarer til undersøgelsen generelt eller til konkrete spørgsmål i spørgeskemaet, er du meget velkommen til at skrive dem her:

TAK FOR BESVARELSEN!