


**EN VERDEN AF VIDEN**  
DET FRIE FORSKNINGSRÅDS  
INTERNATIONALE SAMARBEJDE  
2008



# Indhold

---

<b>4</b>	<b>Indledning</b>
<b>6</b>	<b>Europæisk forskningssamarbejde</b>
	EU - Den Europæiske Union
	ESF - European Science Foundation
	EUROHORCS
<b>16</b>	<b>Globalt forskningssamarbejde</b>
<b>22</b>	<b>Nordisk forskningssamarbejde</b>
	De nordiske samarbejdsnævn
	NordForsk
<b>26</b>	<b>Internationale forskningsinfrastrukturer</b>
<b>28</b>	<b>Organisation</b>
<b>30</b>	<b>Oversigt over ERA-Net i DFF</b>
<b>32</b>	<b>Oversigt over opslag om støtte til internationalt samarbejde</b>
<b>34</b>	<b>Forkortelser</b>



**Det Frie Forskningsråd** (DFF) støtter konkrete forskningsaktiviteter inden for alle videnskabelige områder, som er baseret på forskernes egne initiativer, og som styrker kvaliteten og internationaliseringen af dansk forskning. Det Frie Forskningsråd giver endvidere forskningsfaglig rådgivning inden for alle videnskabelige områder til videnskabsministeren, Folketinget og regeringen. Rådet bidrager desuden til at styrke formidling og anvendelse af forskningsresultater og deltager i internationalt forsknings samarbejde.

Det Frie Forskningsråd består af en bestyrelse og fem faglige forskningsråd:

- Forskningsrådet for Kultur og Kommunikation
- Forskningsrådet for Natur og Univers
- Forskningsrådet for Samfund og Erhverv
- Forskningsrådet for Sundhed og Sygdom
- Forskningsrådet for Teknologi og Produktion



*”Vi ønsker en løbende dialog med den danske forskningsverden om, hvordan vi i fællesskab sikrer en fortsat stærk dansk deltagelse i international forskning”*

# En stærk dansk deltagelse i International FORSKNING

Hvis man kaster et blik på nogle af nyhederne fra videnskabens verden, der kom frem i foråret 2008, har de et meget sigende fællestræk: De fortalte om dansk forsknings internationale engagement. Både Københavns Universitet og Danmarks Tekniske Universitet deltog i det enorme projekt, der bragte Phoenix Mars Lander trygt ned på overfladen af den røde planet for at søge efter spor af liv. Aarhus Universitet samlede en række af verdens førende kognitionsforskere til at diskutere, hvordan nye indsigter i hjernen og menneskets sind kan lære os om, hvorfor religion betyder så meget for mennesker. Aalborg Universitet kunne præsentere planer om at etablere et nyt, internationalt center for innovation i en global økonomi, og Syddansk Universitet fik be-

kræftet, at de skulle stå i spidsen for et europæisk forskningsprojekt, der skal forsøge at lære robotter at navigere som flagermus.

Disse historier er bare et udpluk af nyhederne fra de danske forskningsinstitutioner, og den nysgerrige læser kan selv på deres hjemmesider se, hvor mange historier, der har et kraftigt internationalt aspekt. Og det er ikke så sært. Hæver man perspektivet fra de enkelte historier, kan man se flere træk ved forskningen, der netop intensiverer det internationale samarbejde.

Forskningsprojekter bliver større. Måske er det udtryk for, at mange af de lavthængende frugter er høstet, og man nu skal strække sig mere for at komme videre. Under alle omstændigheder bliver stadig flere forskningsprojekter ud-

ført i store konsortier af forskningsinstitutioner med snesevis eller nogle gange hundreder af tilknyttede forskere. Nogle bevillingsstrukturer – for eksempel i EU – trækker i samme retning ved at favorisere store internationale samarbejder i deres uddelinger.

Samtidig bliver mange forskningsfelter mere specialiserede. Ofte vil en dansk forskers nærmeste fagfæller – og bedste sparringspartnere – være placeret i et netværk spredt over kloden.

Det er også en af grundene til, at forskere i stigende grad er blevet international arbejdskraft. Der er rift om gode forskere. Universiteter og andre forskningsinstitutioner konkurrerer om at tiltrække de bedste. Det betyder, at livet som forsker i tiltagende grad bliver et liv, hvor man flytter sig fra land til land,



og forskningsinstitutioner bliver arbejdspladser med medarbejdere fra en række lande.

I Det Frie Forskningsråd (DFF) betragter vi internationaliseringen af forskning som noget positivt og helt nødvendigt. Det er ikke altid lige let at få tingene til at fungere i praksis, men vi tror på, at danske forskere i de fleste tilfælde leverer deres bedste arbejde i samarbejde med udenlandske kolleger – til gavn for forskningen og for samfundet. Derfor ønsker DFF at styrke og videreudvikle internationaliseringen af dansk forskning. Og rådet afsætter derfor betydelige midler til initiativer, der kan styrke den danske deltagelse i internationalt samarbejde.

En række af DFF's støtteformer sigter på at vedligeholde og udbygge det

internationale forskningssamarbejde. De justeres løbende, så de til enhver tid på bedst mulig måde hjælper danske forskere og institutioner til at skabe fremragende forskning i internationalt samarbejde. Det er den bedste måde at ruste Danmark til at møde globaliserings udfordringer.

Den hjemlige uddeling af forskningsmidler er dog blot en enkelt vej af flere til at fremme dansk forsknings internationale engagement. DFF deltager også aktivt i en række internationale forskningssamarbejder og -fora for at få indflydelse på internationale forskningsprogrammer og -politik. Hensigten med denne publikation er at beskrive og synliggøre denne del af rådets arbejde, for vi ønsker en løbende dialog med den danske forskningsverden om,

hvordan vi i fællesskab sikrer en fortsat stærk dansk deltagelse i international forskning.

Information om rådets internationale arbejde, herunder om de konkrete aktiviteter i de enkelte faglige forskningsråd, kan løbende findes på DFF's hjemmeside [www.fi.dk/dff](http://www.fi.dk/dff).

**Jens Christian Djurhuus**  
*Bestyrelsesformand for  
Det Frie Forskningsråd*



# EUROPÆISK forskningssamarbejde

Forskning er en af de mest konkurrenceprægede sektorer i de moderne samfund. De enkelte forskere konkurrerer om forskningsmidler og om at komme først med nye opdagelser. Universiteter konkurrerer om at tiltrække de bedste forskere. Lande konkurrerer om at skabe de bedste forskningsmiljøer, der kan skabe ideer og brændstof til et samfund i vækst og udvikling. Viden er ikke bare magt, det er også velstand og velfærd.

EU har siden år 2000 haft det som erklæret målsætning at komme forrest i kapløbet om at blive verdens førende vidensbaserede økonomi, som det formuleres i traktaten fra topmødet i Lissabon fra det år. Ambitionen er at være i front både økonomisk, socialt og på miljøområdet, og forskning er et af de vigtigste instrumenter til at opfylde den. Forskning kan skabe en europæisk økonomi drevet af videnintensive

virksomheder, der skaber velbetalte arbejdspladser på et bæredygtigt grundlag. Da målsætningen blev formuleret, var det først og fremmest USA og Japan, som de europæiske regeringer i fællesskab søgte at overhale i videnkapløbet. Siden har Kina og Indien meldt sig på banen som konkurrenter til titlen, om ikke nu så i fremtiden.

En vigtig del af ambitionen er, at der skal bruges mindst tre procent af landenes bruttonationalprodukt på forskning fra 2010 og fremefter. Men penge alene kan ikke opfylde ambitionen. Europæisk forskning har traditionelt været delt af barrierer som sprog, bevillingsstrukturer og interessefelter. Ambitionen om Europa i front for det globale videnssamfund bygger på visionen om et europæisk forskningsrum – ERA (European Research Area), hvor europæiske forskere arbejder sammen på tværs af

de gamle barrierer og dermed har bedre mulighed for at kombinere ideer og forskningsmidler. Fri bevægelighed for viden, forskere og teknologi og bedre koordinering af forskningsaktiviteter og -politikker er afgørende.

Det Frie Forskningsråd støtter ambitionen om etablering af et europæisk forskningsrum og arbejder for, at det i høj grad etableres på forskernes præmisser. Derfor er rådet medlem af en række netværk og organisationer, hvis mål er at styrke det europæiske forskersamfunds indflydelse på europæisk politik vedrørende forskning og teknologisk udvikling. En del af disse er beskrevet nedenfor. Sådanne samarbejder styrker samtidig danske forskeres muligheder for at koordinere og udvikle deres forskningssamarbejde med forskere i og uden for Europa.





NORFACE er et af de første ERA-Net. Arbejdet frem mod den første større uddeling af midler har været præget af kompromisets kunst. Håbet er, at erfaringerne vil gøre det lettere for europæiske forskere at arbejde sammen.

**Det Frie Forskningsråd deltager aktuelt i følgende syv ERA-Net:**

- BONUS for the Baltic Sea Science
- ECORD-net European Consortium for Ocean Research Drilling
- ERA-IB Industrial Biotechnology
- ERA-PG European Research Area Plant Genomics
- HERA Humanities in the European Research Area
- NORFACE New Opportunities for Research Funding Cooperation in Europe
- WoodWisdom Net Networking and integration of national programmes in the area of wood material science and engineering

*Læs mere om aktiviteterne i de syv ERA-Net på side 30-31.*



**Den Europæiske Union og EU's rammeprogrammer for forskning og teknologisk udvikling**

EU's støtte til forskning og udvikling udmøntes gennem flerårige rammeprogrammer. Det nuværende 7. rammeprogram (FP7) er en af hjørnesteenene i EU's bestræbelser på at møde Lissabon-strategiens mål for vækst, beskæftigelse og bæredygtighed i Europa. Forskningsprogrammet er samtidig det største og længste i EU's historie. Over 50 milliarder euro bliver uddelt til forskning i perioden fra 2007 til 2013. Rammeprogrammet er opdelt i fire overordnede temaer under overskrifterne COOPERATION, PEOPLE, IDEAS og CAPACI-

TIES. Dertil kommer Euratom-programmet, der dog kun løber frem til 2011.

Det Frie Forskningsråd arbejder for at støtte danske forskeres muligheder for at få bevillinger fra EU's forskningsprogrammer. Ansøgningsprocessen kan være tidskrævende og dyr. Rådet bidrager derfor med direkte økonomisk støtte til arbejdet med at udforme ansøgninger via støtteformen START.

**European Research Area NET (ERA-Net)**

ERA-Net er et samarbejde mellem flere nationale forskningsfinansierende enheder, fx forskningsråd og/eller ministerier. ERA-Nettene skal gennem konkrete samarbejdsprojekter nedbryde

barrierer for udviklingen af samarbejde mellem europæiske forskere. Pointen er, at de i fællesskab skal udvikle nye, varige samarbejdsformer. EU-kommisjonen støtter ERA-Nettene gennem rammeprogrammerne for forskning. ERA-Net blev introduceret som ny finansieringsform med EU's 6. ramme-program i 2003 og er videreudviklet i det nuværende 7. rammeprogram.



*Migrationen til og i Europa er et af de mest højspændte politiske emner i disse år, og mængden af mennesker, der ønsker at flytte sig, ventes at stige voldsomt. "Derfor er det ikke så underligt, at et af de første ERA-Net koncentrerer sig om migration", siger Christian Lund, formand for Forskningsrådet for Samfund og Erhverv.*



## Grænseoverskridende forsknings samarbejde

Af Morten Jastrup/Mothership Media

Hvor rejser mennesker hen, når de flytter væk fra deres land? Hvor kommer de fra? Hvad vil de i det nye land? Hvad vil det nye land med dem? Og hvordan går det så?

Migration – at flytte sig fra et levested til et andet – er et vilkår, som mennesker gennem årtusinder har levet med, men det er stadig uhyre aktuelt. Migrationen til og i Europa er et af de mest højspændte politiske emner i disse år, og mængden af mennesker, der ønsker at flytte sig, ventes at stige voldsomt. Krige, fattigdom eller slet og ret ambitioner er blandt drivkræfterne, der får mennesker til at flytte sig permanent fra et land til et andet. Klimaforandringer kan med en vis sandsynlighed føjes til listen snart.

Derfor er det ikke så underligt, at et af de første ERA-Net – projektsamarbejder mellem forskningsråd i en række EU-lande – koncentrerer sig om migration.

“Der er ingen lande, der ikke er påvirket af migration. Det påvirker dem internt, men også deres forhold til verden omkring ændres af migration. Og det handler ikke bare om demografi, det handler også om økonomi, integration og identitet”, siger Christian Lund.

Han er til daglig professor i samfundsvidenskab på Roskilde Universitetscenter og formand for Forskningsrådet for Samfund og Erhverv. Han er også Danmarks repræsentant i bestyrelsen for ERA-Nettet NORFACE, der beskæftiger sig med blandt andet migration.

ERA-Net står for European Research Area-net og er et af de mest håndgribelige udtryk for ambitionerne i EU om at knytte de enkelte medlemslandes forskere tættere sammen. I år 2000 vedtog ministerrådet den såkaldte

Lissabon-traktat, der sigter mod at gøre EU til verdens førende videnbaserede økonomi. En del af den ambition skal udfyldes ved, at de enkelte landes forskere skal arbejde bedre sammen for at udnytte de ekspertiser, som de hver især sidder med. ERA-Net er et forsøg på at gøre dette i praksis, og det er ikke helt let.

Hvert enkelt EU-land har deres egen lovgivning og egne traditioner, når det kommer til at støtte forskningen. Samarbejder som NORFACE kræver ofte en stor vilje til at finde de muligheder i den nuværende lovgivning, der tillader samarbejde. For eksempel kan visse landes pendanter til de danske forskningsråd ikke give midler til udenlandske forskningsinstitutioner. Men ambitionen i NORFACE har fra starten været, at de omtrent 23 millioner euro, som migrations-programmet råder over, skal fordeles til de bedste projekter. Der skal ikke skeles til, om de 12 lande, der har deltaget i netværket, hver får deres bid af kagen eller ej.

Og der er brug for fleksibilitet og samarbejde for at samle de europæiske forskningsressourcer, mener Christian Lund.

“Hvis vi vil have de bedste forskere til at arbejde i EU, skal vi gøre det let for dem. De vil ikke søge fem forskellige landes forskningsråd om midler. Det er for besværligt i forhold til, hvad de kan få i andre dele af verden. Jeg håber, at ERA-Nettene kan inspirere til, at man gør det enkelt at etablere og søge midler hos samarbejdsprogrammer”, siger han.



Da Det Europæiske Forskningsråd for første gang uddelte midler, var der to danskere blandt de 300 modtagere. Det er flot af dem, men der skal mere til, mener den danske repræsentant i rådet, Jens Rostrup-Nielsen. Heldigvis har han et par klare bud på, hvad danske forskere skal gøre for at få del i midlerne.

*Af Morten Jastrup/Mothership Media*

## Langsom dansk start følges op



*”Der er perioder i en forskers karriere, hvor en fremsynet professor eller institution bør sende dem ud i verden for at lære mere og skabe netværk. Men så skal man også hive dem hjem igen. Det handler om talentpleje”, siger Jens Rostrup-Nielsen.*

Udsyn, fremsyn og ambitioner. Det er hjørnестene i anbefalingerne fra Jens Rostrup-Nielsen til danske forskere og forskningsinstitutioner i forhold til, hvordan de skal opnå flere midler fra Det Europæiske Forskningsråd (ERC).

Jens Rostrup-Nielsen har til daglig titel af direktør for særlige projekter i industrivirksomheden Haldor Topsøe A/S. Samtidig er han både den eneste dansker og den eneste person fra erhvervslivet, der er medlem af det videnskabelige råd i ERC, der er de seneste års mest markante initiativ fra EU i bestræbelserne på at fremme den frie forskning i Europa.

ERC er et forskningsråd, der fungerer på præmisser, der til forveksling minder om Det Frie Forskningsråds. Pengene gives til de bedste projekter, basta. I modsætning til resten af det europæiske rammeprogram for forskning, som ERC er en afdeling af, skal der ikke skeles til, om forskningen kan bruges af industrien inden for en kortere årrække, om projektet befinder sig inden for et af de politisk prioriterede emner, der aktuelt er på mode, eller om projektet har en tilpas blanding af deltagere fra nord- og sydeuropæiske lande. I ERC er kvalitet det, der frem for alt andet udløser en bevilling.



---

Og det er ikke så lidt, der kan hentes i EU's nye forskningsråd. I årene 2008 til 2013 vil rådet uddele omkring en milliard euro hvert år – to tredjedele til etablerede forskere, en tredjedel til unge talenter.

ERC's midler er rundt regnet syv en halv gang så store, som de midler Det Frie Forskningsråd har at dele ud (i 2008-tal). Alligevel har det hidtil været lidt for sparsomt med den danske interesse for den nye pengetank, mener Jens Rostrup-Nielsen. Blandt de 300 unge forskere, der fik midler i første runde fra ERC, var fire forskere fra danske forskningsinstitutioner.

"I flere af de andre lande var de langt mere aktive i bestræbelserne på at sikre sig bevillinger. Man kan ikke forvente, at yngre forskere selv kan køre hele ansøgningsprocessen igennem. Vi så, at andre landes værtsinstitutioner var meget aktive støtter for de unge forskere i processen", forklarer Jens Rostrup-Nielsen.

I flere tilfælde brugte universiteter i udlandet en mulig bevilling fra ERC som en anledning til at forsøge at trække et forskningstalent tilbage fra udlandet – eller trække en

udlænding ind. En strategi, som Jens Rostrup-Nielsen anbefaler danske universiteter at følge.

"Det handler om talentpleje. Der er perioder i en ungs forskers karriere, hvor en fremsynet professor eller institution bør sende dem ud i verden for at lære mere og skabe netværk. Men så skal man også forsøge at hive dem hjem igen. Og der er bevillingerne fra ERC uhyre velegnede", siger han.

Endelig gør man sig selv en tjeneste ved for en stund at lægge beskedenhed og den nordiske tilbageholdenhed af sig.

"Lad nu være med at sætte dit lys under en skæppe. I den første ansøgningsrunde havde nogle lande faktisk coachet ansøgerne i, hvordan de skulle præsentere deres sag til de afgørende interview, som de unge forskere skal have med bevillingskomiteerne. Og det kunne vi måske lære noget af. Man skal fremføre sin sag, så bedømmerne kan mærke, at man tror på den", siger Jens Rostrup-Nielsen.



**ERC gennemførte i 2008 sin første udbudsrunde rettet mod erfarne forskere. Blandt bevillingsmodtagerne var der fire med dansk værtsinstitution:**

Forskningslektor Liv Hornekær, Aarhus Universitet  
Lektor Albin Sandelin, Københavns Universitet  
Lektor Søren Fournais, Aarhus Universitet  
Lektor Klaus Ostermann, Aarhus Universitet

**Det Europæiske Forskningsråd (ERC)**

Blandt nyskabelserne i EU's 7. ramme-program, der løber fra 2007 til 2013, er etableringen af et europæisk forskningsråd. Forskningsrådet – European Research Council (ERC) – supplerer de traditionelle uddelinger fra ramme-programmerne, der gives efter et sæt centralt fastsatte kriterier. ERC støtter forskningprojekter, der alene er defineret af forskerne. Projekterne udvælges i åben konkurrence, hvor eneste kriterium for udvælgelse er videnskabelig kvalitet. Målet er blandt andet, at ERC skal støtte nyskabende europæisk frontforskning, hvor andre dele af rammeprogrammerne typisk gives til

mere etablerede forskningsfelter. De forholdsvis store bevillinger fra ERC skal også lokke ikke-europæiske forskere til at etablere sig i Europa.

ERC uddeler omkring en milliard euro om året. Søgningsen har været stor. I ERC's første udbudsrunde, der var forbeholdt unge forskere, modtog man godt 9.000 ansøgninger. Omkring 300 af disse opnåede midler fra ERC.

Det Frie Forskningsråd har fra starten ment, at ERC bør udvikle sig til det bærende organ for international konkurrence om frie forskningsmidler på europæisk plan. Derfor har rådet aktivt medvirket til etableringen af ERC og arbejder nu på at sikre, at Det Frie

Forskningsråds bevillinger kan spille sammen med støtte fra ERC, så det bliver nemmere for forskerne at kombinere bevillinger fra nationalt og europæisk hold.

Dansk repræsentant i ERC's styrende organ, Scientific Council, er Jens Rostrup-Nielsen, direktør for særlige projekter i Haldor Topsøe A/S.

**European Science Foundation (ESF)**

European Science Foundation (ESF) er en sammenslutning af 77 medlemsorganisationer: forskningsråd, akademier og lignende organisationer, som støtter forskning. ESF blev oprettet i 1974 og har medlemsorganisationer i

---

## ESF's væsentligste støtteformer og programmer

**Forward Looks** er et forskningsstrategisk redskab, der har til formål at identificere og udvikle fremtidige forskningsområder. Områder udvælges på baggrund af forslag fra medlemsorganisationerne.

**Explorative workshops** er et forskningsstrategisk redskab, der giver eksperter mulighed for at mødes og udveksle viden og ideer på europæisk niveau med henblik på at udvikle et større forskningsprojekt. Workshops udvælges på baggrund af åbent opslag.

**ESF Research Networking Programme** er netværksaktiviteter inden for et specifikt forskningsfagligt felt, der i en længerevarende periode udføres af multinationale forskergrupper. Målet er blandt andet at udveksle erfaringer og træne unge forskere. Projekter udvælges på baggrund af åbent opslag.

**ESF EUROCORES** er store og tematisk meget brede forskningsprogrammer, der giver de bedste forskningsgrupper i og uden for Europa mulighed for at koordinere og udvikle samarbejde om de udvalgte temaer. Forskningsaktiviteterne finansieres af de deltagende forskningsråd. Projekter udvælges på baggrund af åbent opslag.

**ESF Research Conferences** er et konferenceprogram finansieret i et partnerskab mellem ESF og andre interessenter. Programmet omfatter alle videnskabelige hovedområder og giver forskningsledere og unge forskere mulighed for at mødes for at drøfte seneste udviklinger inden for deres forskningsfelt.

---

30 lande. Danske medlemmer er Det Frie Forskningsråds fem faglige råd, Det Kgl. Danske Videnskabernes Selskab og Danmarks Grundforskningsfond.

ESF arbejder for at fremme den frie, forskerdrevne forskning. Denne målsætning får en række forskellige udtryk: rådgivning af politikere, samarbejde om forskningsfaciliteter og organisering af videnskabelige programmer, netværk, workshops og konferencer inden for alle fagområder for at styrke udvekslingen af viden og netværk blandt europæiske forskere. ESF har desuden en ambition om at styrke dialogen mellem forskningsverdenen

og det omgivende samfund, så videnskaben ikke mister opbakning fra den generelle befolkning fx på grund af diskussioner om forskningsetik.

ESF har hovedkvarter i Strasbourg, Frankrig. Øverste organ er generalforsamlingen med repræsentanter fra alle medlemsorganisationerne. ESF styres løbende af Governing Council med 33 medlemmer. Professor Ebba Nexø, næstformand for Det Frie Forskningsråds bestyrelse, er dansk medlem af Governing Council.



# European Young Investigator Awards

EUROHORCs udviklede i samarbejde med ESF et fælles stipendieprogram, European Young Investigator Awards (EURYI), der løb fra 2003-2007. Programmet formede sig som en slags forskningens europamesterskaber, hvor Europas mest talentfulde yngre forskere hvert år dystede om 25 priser. EURYI-prisen på godt syv en halv millioner kroner over fem år gav prisvinderne mulighed for at få optimale arbejdsbetingelser til at forske. Danmark deltog i to af de i alt fire runder, der er gennemført, inden programmet i 2007 blev delvist overtaget af Det Europæiske Forskningsråd (ERC). Som resultat af den danske deltagelse har tre danske forskere modtaget den prestigefyldte pris.

**Prismodtager i 2004:**

Professor Ole Sigmund, Danmarks Tekniske Universitet

**Prismodtager i 2006:**

Lektor Ove Christiansen, Aarhus Universitet

**Prismodtager i 2006:**

Professor Jesper Grodal, Københavns Universitet

**Arbejdet inden for ESF's videnskabelige hovedområder varetages i følgende fem Standing Committees:**

- **European Medical Research Councils (EMRC)**  
Formand: Liselotte Højgaard, Rigshospitalet.  
Dansk repræsentant: Albert Gjedde, Aarhus Universitet
- **Standing Committee for Life, Earth and Environmental Sciences (LESC)**  
Dansk repræsentant: Hans Brix, Aarhus Universitet
- **Standing Committee for Physical and Engineering Sciences (PESC)**  
Dansk repræsentant: Ole John Nielsen, Københavns Universitet
- **Standing Committee for the Humanities (SCH).**  
Formand: Gretty Mirdal, Københavns Universitet  
Dansk repræsentant: Kirsten Drotner, Syddansk Universitet

- **Standing Committee for the Social Sciences (SCSS)**  
Dansk repræsentant: Indtil 31. august 2008: Peter Kurrild-Klitgaard, Københavns Universitet, fra 1. september 2008: Lisbeth B. Knudsen, Aalborg Universitet

**Dertil har ESF en række videnskabelige udvalg (boards) inden for specifikke forskningsfelter. DFF er repræsenteret i:**

- **ESF Marine Board:**  
Bo Riemann, DMU/Aarhus Universitet
- **NuPECC:**  
Jens Jørgen Gaardhøje, Københavns Universitet
- **Space Science Committee:**  
Jørgen Christensen-Dalgaard, Aarhus Universitet, og Eigil Friis-Christensen, Danmarks Rumcenter



---

Komiteernes opgave er at identificere og udvikle nye forskningsinitiativer og at formulere strategier for det europæiske forskningssamarbejde. De faglige forskningsråd i DFF udpeger rådsmedlemmer til de enkelte komiteer og er i tæt kontakt med disse. Gennem rådernes medlemskab af ESF har danske forskere adgang til at deltage i de aktiviteter og programmer under ESF, som DFF har besluttet at medfinansiere. Desuden har danske forskere og forskningsinstitutioner mulighed for at fremsætte forslag til nye aktiviteter enten direkte eller gennem Det Frie Forskningsråd.

ESF's generelle budget var i 2006 på godt 12 millioner euro (ekskl. a la carte-programmerne EUROCORES, EURYI, COST mv.) Inklusive disse var ESF's budget i 2006 på i alt 45 millioner euro.

#### **EUROHORCs**

Det Frie Forskningsråd og Det Strategiske Forskningsråd er medlemmer af EUROHORCs, som er en uformel organisation af formænd for europæiske forskningsråd. EUROHORCs blev oprettet i 1992 og består af 39 forskningsorganisationer fra alle EU's medlemslande samt enkelte associerede land: Norge, Island og Schweiz. EUROHORCs har til formål at styrke de nationale forskningsorganisationers og det europæiske forskersamfunds indflydelse på europæisk politik vedrørende forskning og teknologisk udvikling. Der lægges særlig vægt på EU's forskningsprogrammer. EUROHORCs' aktiviteter foregår i tæt samarbejde med European Science Foundation og EU-Kommissionen.

EUROHORCs ledes af en bestyrelse og et formandskab og afholder to årlige generalforsamlinger. Vetenskapsrådet i Sverige har frem til udgangen af 2008 formandskabet og sekretariatsfunktionen. Ebba Nexø, næstformand for DFF's bestyrelse, er dansk medlem af EUROHORCs.

Samarbejdet er af forholdsvis uformel karakter, og der nedsættes lejlighedsvis arbejdsgrupper, der udarbejder rapporter og oplæg om emner af forskningsstrategisk betydning. I kølvandet på høringen om EU-Kommissionens grønne bog om forskning er der i 2007 nedsat en arbejdsgruppe, der arbejder med at tilvejebringe en sammenhængende plan for udviklingen af fremragende forskning i Europa: Roadmap to European Excellence in Science.

# GLOBALT forskningssamarbejde

Europæisk forskning udfordres i disse år af en øget konkurrence fra Asien og USA. Men konkurrenter er ofte gode fremtidige samarbejdspartnere. I Danmark og på europæisk plan er der en klar erkendelse af, at forskningssamarbejde med resten af verden er en måde at ruste sig til den øgede globale konkurrence. Mange danske forskere og forskningsinstitutioner har lang tradition for samarbejde med forskere og forskningsinstitutioner i lande uden for EU. Men Det Frie Forskningsråd finder, at der er behov for yderligere at understøtte de danske forskeres adgang til og samarbejde med udenlandske kolleger.

I regeringens globaliseringsstrategi fra 2006 er det en målsætning, at der skal indgås samarbejdsaftaler på nationalt niveau med lande uden for EU om forskning og forskeruddannelse. Det

skal ske på strategisk vigtige områder, hvor begge lande står stærkt. Sådanne bilaterale aftaler kan fungere som døråbnere og gøre det lettere for danske forskere og højteknologiske virksomheder at etablere forsknings- og udviklingssamarbejder med attraktive partnere i lande uden for EU. Aftalerne kan samtidig være med til at skabe opmærksomhed om dansk forskning, herunder danske styrkepositioner. Endelig kan aftalerne bidrage til at skabe adgang til nye markeder og nye teknologier samt medvirke til, at risici forbundet med forskningsinvesteringerne deles mellem parterne.

Videnskabsministeriet har indgået bilaterale samarbejdsaftaler om forskning og forskeruddannelse med Indien, Israel, Japan og Kina, og der forhandles om at indgå en aftale med USA.

Det Frie Forskningsråd ønsker at fremme mulighederne for etablering og udnyttelse af bilaterale aftaler mellem Danmark/Norden/EU og vækstområder i lande i og uden for Europa, der er af særlig interesse for danske styrkeområder. På den måde søger man at stimulere de forskningsfelter, hvor Danmark i forvejen har en førerposition og den nødvendige kritiske masse af forskere, og at bevillinger er til stede for at udnytte et samarbejde bedst muligt.

I første omgang arbejder rådet for at fremme danske styrkeområders muligheder for samarbejde med særligt stærke forskningsmiljøer i vækstlande som USA og Korea, men på længere sigt vil rådet søge at indgå aftaler også med forskningsmiljøer andre steder i verden af væsentlig betydning for den globale udvikling og stabilitet.



.....

Rejs ud. Gennemfør dit projekt det sted i verden, hvor det har den bedste mulighed for at lykkes. Sådan lyder budskabet fra næstformand i DFF's bestyrelse, Ebba Nexø, der gerne vil medvirke til at fremme forskeres muligheder for at arbejde sammen på tværs af landegrænser.

.....



## Barriererne for det gode samarbejde skal væk

Af Morten Jastrup/Mothership Media

Netværk og samarbejde mellem forskere er langt fra nogen ny ting. Tværtimod har forskere til alle tider udvekslet ideer og tanker i en blanding af gensidig konkurrence og inspiration. Men i de seneste årtier er forskning mere end nogen sinde blevet et internationalt foretagende. Mange forskningsprojekter kan nu kun løftes af internationale forskningskonsortier. Når genomer skal kortlægges, eller universets hemmeligheder skal afluses, kræver det viden og penge, som intet enkelt land kan stille med. Derfor er mange af mulighederne for at søge om forskningsmidler afhængige af, at man indgår i et internationalt samarbejde, og derfor bliver det afgørende for mange unge forskere, at de har et godt internationalt netværk, når de skal planlægge deres karriere.

Det er godt, og det skal støttes, mener Ebba Nexø, der er næstformand i Det Frie Forskningsråd. Men hun understreger, at det er afgørende, at samarbejdet opstår, når det er nødvendigt for at gennemføre et aktuelt forskningsprojekt. Samarbejder skal ikke blive et mål i sig selv.

"Forskere skal nok finde sammen med dem, de har noget relevant at samarbejde om. Det er ikke her, der er behov for en særlig indsats fra myndighedernes side. Men det er vigtigt at fjerne barrierer for, at forskerne kan arbejde sammen på tværs af landegrænser, så den enkelte forsker kan gennemføre sit projekt på det sted i verden, hvor det har den bedste mulighed for at lykkes. Det

gælder både, når danskere har brug for at tage til udlandet, og når vi i Danmark kan tiltrække forskere fra andre lande", forklarer hun.

Et vigtigt element i at opbygge gode samarbejder er først at opbygge et kendskab og samarbejde med kolleger i udlandet gennem kortere eller længere arbejdsophold. På samme måde er det vigtigt, at man i Danmark kan tilbyde ophold for forskere fra andre lande. Det Frie Forskningsråd lægger vægt på, at rådets støtteformer fremmer mobilitet, og i efterårsopslaget 2008 har rådet præsenteret et nyt samarbejde med amerikanske National Science Foundation med henblik på at fremme udveksling af danske og amerikanske forskere på postdocniveau. Det skal give endnu bedre muligheder for, at danske forskere kan arbejde ved en amerikansk forskningsinstitution og omvendt.

"Både på et professionelt og et personligt plan er det nyttigt at komme til udlandet. Det åbner sindet for andre måder at gøre tingene på, for andre måder at arbejde og tænke på", siger Ebba Nexø og tilføjer:

"Det handler om at skabe et bredt udsyn, og derfor det er vigtigt, at der er muligheder for dem, der gerne vil ud. Mere end så mange andre fagfolk, skal forskere jo hele tiden bevæge sig på kanten af det kendte og helst kunne se tingene på nye måder i forhold til, hvad andre har gjort. Til det arbejde kan man næsten ikke få inspiration nok", siger Ebba Nexø.



"Når forskning i stigende grad bliver internationalt, er det vigtigt, at unge forskere har muligheden for at komme ud og skabe sig de netværk og erfaringer, der skaber en international karriere."

*Professor Ebba Nexø, næstformand i DFF's bestyrelse og medlem af EUROHORCs samt ESF Governing Council*



---

### **Styrket forsknings samarbejde med Japan, USA og Korea**

Det Frie Forskningsråd ønsker at medvirke aktivt til udnyttelsen af de bilaterale aftaler og har i 2008 etableret følgende:

- Et samarbejde med National Science Foundation (NSF) i USA, der skal fremme danske og amerikanske forskeres muligheder for finansiering af et forskningsophold i de to lande. Det Frie Forskningsråd ønsker at gøre en særlig indsats for yngre forskere på postdoc-niveauet. De nye muligheder fremgår af rådernes opslag for efteråret 2008 på Det Frie Forskningsråds hjemmeside ([www.fi.dk/dff](http://www.fi.dk/dff)).

- Det Frie Forskningsråd er i færd med at indgå en samarbejdsaftale med den koreanske forskningsrådsorganisation Korea Science and Engineering

Foundation (KOSEF). Aftalen har til formål at lette mulighederne for samarbejde mellem forskere i Danmark og Korea og skal bidrage til, at danske og koreanske forskere og forskergrupper kan udføre fælles forskningsprojekter og afholde fælles seminarer og workshops. Endvidere skal aftalen fremme udvekslingen af gæsteforskere mellem Danmark og Korea.

### **Brohoveder og innovationscentre i udlandet**

For at give forskningsinstitutioner og virksomheder lettere adgang til at udveksle viden med verdens førende videntcentre, har Videnskabsministeriet i de senere år etableret en række brohoveder og innovationscentre i udvalgte internationale forskningsmiljøer og i nye vækstområder. I dag findes der

sådanne danske brohovedfunktioner i Bruxelles, München, Californien og i Shanghai. Placeringerne er valgt ud fra overvejelser om, hvor der er særligt dynamiske forsknings- og vækstmiljøer, og hvor brohovederne kan forankres i en dansk ambassade og handelskontor. Læs mere i brochuren Videnskabsministeriets attachéer. Tilbud til danske forsknings- og innovationsmiljøer. Den kan hentes på Forsknings- og Innovationsstyrelsens hjemmeside ([www.fi.dk](http://www.fi.dk)). DFF understøtter i sin virksomhed de eksisterende brohoveder og ønsker at medvirke til etablering af andre i vækstområder, hvor det skønnes at være til gavn for et bredt udsnit af de danske forskningsmiljøer.



### **COST - Co-operation in the field of Scientific and Technical Research**

COST er et europæisk forsknings samarbejde med fokus på etablering af tværnationale netværk. COST støtter koordinationen mellem de deltagende forskere, det vil sige udgifter i forbindelse med forskernes rejser, ophold, møder, workshops, publikationer og lignende. Udgifterne til selve forskningen er nationalt finansieret, i Danmark hovedsageligt af de enkelte forskningsinstitutioner. COST finansieres af bevillinger fra EU's rammeprogram for forskning.

### **ESA - Den Europæiske Organisation for Rumfartsforskning**

ESA-samarbejdet har til formål at udvikle og fremme fredelig anvendelse af rumforskning og rumteknologi. ESA gennemfører forskning inden for astrofysik, astronomi, jordobservation, telekommunikation, navigation, meteorologi og vægtløshed. Hertil knytter sig avanceret teknologisk udvikling af løfteraketter, satellitter, måleudstyr, kompositmaterialer og instrumenter til den internationale rumstation. Dansk medlemskab finansieres over finansloven. Danske forskere kan søge om tilskud til ESA-følgforskning via Det Frie Forskningsråds almindelige opslag.

### **ESO - European Southern Observatory**

European Southern Observatory (ESO) udvikler teleskoper, optiske og infrarøde instrumenter til observation af stjerner, galakser, planeter i det ydre rum. ESO har tre observatorier, alle placeret i ørkenregionen Atacama i Chile. De mange instrumenter bygges enten af ESO alene eller i konsortier i samarbejde med virksomheder, institutter og lignende i medlemslandene. ESO's faciliteter udgør de danske astronomers væsentligste adgang til jordbaserede observationer. Dansk medlemskab finansieres over finansloven.

### **CERN - Organisation Européenne pour la Recherche Nucleaire**

CERN er nu verdens største videnskabelige center for partikelfysik. I 2008 tog CERN en ny facilitet Large Hadron Collider (LHC) i brug. Omkring 9000 fysikere fra hele verden vil deltage i de 4 eksperimenter, som er tilknyttet acceleratoren. LHC er installeret i en 27 km lang cirkulær tunnel under Jurabjergene. Her kollideres protoner, som cirkulerer med en hastighed nær lysets, og der opstår nye partikler. Formålet er at få mere viden om universet og naturens love. Dansk medlemskab finansieres over finansloven.



### **EMBL - Det Europæiske Molekylærbiologiske Laboratorium**

EMBL har til formål at fremme europæisk grundforskning, stille forskningsfaciliteter til rådighed, udvikle avancerede instrumenter og videreudanne forskere inden for molekylærbiologi. Hovedvægten ligger på forskningsområderne: strukturel biologi, bioinformatik, cellebiologi, celleregulering, genekspression og udviklingsbiologi. EMBL er hvert år vært for en lang række seminarer og konferencer, og EMBL's ph.d.-program er internationalt anerkendt som et af verdens førende. Dansk medlemskab finansieres over finansloven.

### **OECD - Organisation for Economic Cooperation and Development**

Forsknings- og Innovationsstyrelsen deltager i det forskningspolitiske samarbejde i OECD-regi. Gennem forskningspolitiske analyser, konferencer og workshops har samarbejdet til formål at øge forståelsen af forholdet mellem videnskab, teknologi og økonomisk vækst, samt udveksle viden og information blandt medlemslandene om nye initiativer, evalueringsmetoder og 'best practice'.

### **NATO - North Atlantic Treaty Organisation**

NATO's videnskabelige samarbejde koordineres af Committee on Science for Peace and Security (SPS). Komiteen har til formål at fremme den tekniske og videnskabelige udvikling i medlemslandene ved at støtte samarbejde mellem NATO-landene på udvalgte forskningsområder inden for sikkerhed. NATO SPS har nedsat en række videnskabelige paneler, der uddeler forskningsmidler til tværnationale NATO-relevante forskningsaktiviteter. Ansvar for det danske NATO-samarbejde ligger i Udenrigsministeriet.

---

---

Videnskabsministeriet har indgået aftaler om deltagelse i internationalt samarbejde omkring et antal mellemstatslige organisationer.

Det Frie Forskningsråd rådgiver ministeriet og andre aftalepartnere om forskningsfaglige aspekter af dette samarbejde, ligesom rådet efter anmodning indstiller medlemmer til organernes paneler og udvalg mv.

---





Det Frie Forskningsråd ser det nordiske samarbejde som en vigtig del af det europæiske forskningslandskab og støtter det nordiske samarbejde på de felter, hvor de nordiske landes forskningsmiljøer supplerer hinanden.

# NORDISK forskningssamarbejde

I en tid, hvor forskning i stigende grad bliver en international aktivitet, har samarbejdet med andre nordiske landes forskermiljøer stor betydning. Stærke grupper af forskningsmiljøer strækker sig ofte over landegrænser som fx i Øresundsregionen, og nordjyske forskningsinstitutioners samarbejde med kolleger i Göteborg-området er til gavn for både forskning og erhvervsliv i begge lande. Disse forbindelser kan ofte udnyttes som en genvej til at etablere og deltage i større internationale forskningsprojekter.

Derfor ser Det Frie Forskningsråd det nordiske samarbejde som en vigtig del af det europæiske forskningslandskab og støtter det nordiske samarbejde på

de felter, hvor de nordiske landes forskningsmiljøer supplerer hinanden.

Rådets væsentligste samarbejdsfora i nordisk forskningssamarbejde er de nordiske samarbejdsnævn, NOS, og NordForsk. I samarbejde med NOS-organerne og NordForsk bidrager Det Frie Forskningsråd til at realisere visionen om Norden som en førende og sammenhængende region for forskning og innovation.

#### **De nordiske samarbejdsnævn (NOS)**

De nordiske samarbejdsnævn, NOS, er koordineringsfora for de nordiske forskningsråd. Nævnene har til formål at fremme og stimulere samarbejdet mellem nordiske forskere og udmønter

i disse år godt 100 millioner kroner årligt til fællesnordiske projekter. Størstedelen af disse midler går til nordiske Centres of Excellence, NCoE – flerårige programmer, der samler forskergrupper i Norden om forskningsprojekter – og infrastrukturprojekter, der stiller udstyr til rådighed, som med fordel kan finansieres i fællesskab. Hovedparten af forskningsaktiviteterne finansieres af de medvirkende forskningsråd. Samarbejdsnævnene ønsker at bidrage til, at det nordiske samarbejde kan udgøre en trædesten for nordiske forskere til større projekter og netværk på internationalt plan. NordForsk medfinansierer forskningsaktiviteterne med cirka en tredjedel.



#### Øversigt over større igangværende forskningsprogrammer i NOS-regi :

Program	Titel	Periode	Samlet budget i 2007 (mio. DKK)
Nordiske Centres of Excellence	NCoE Global Change	2002 - 2007/2008	11,8
	NCoE Molecular Medicine	2004 - 2009	8,9
	NCoE HUM-SAM	2005 - 2010	12,6
Nordiske infrastrukturprogrammer	Nordic Data Grid Facility (NDGF)	2003 -	10,0
	NORDUnet 3	2005-2008	7,5
	NordSync	1988 -	6,9
	Nordic Secondary Ion Mass Spectrometer (NORDSIM)	1993 -	10,0
	Nordisk Optisk Teleskop (NOT)	1984 -	12,4

#### Det Frie Forskningsråd er repræsenteret i følgende samarbejdsorganer:

##### NOS-HS:

Samarbejdsnævn for humanistisk og samfundsvidenskabelig forskning.  
Danske medlemmer: Kirsten Drotner (FKK) og Christian Lund (FSE)

##### NOS-M:

Samarbejdsnævn for medicinsk forskning.  
Danske medlemmer: Mads Melbye (formand) (FSS), Albert Gjedde (FSS)

##### NOS-N:

Samarbejdsnævn for naturvidenskab  
Dansk medlem: Jes Madsen (FNU)

Under NOS-HS er der endvidere oprettet et Nordisk Publiceringsnævn for humanistiske og samfundsvidenskabelige tidsskrifter (NOP-HS), hvor der kan søges støtte til udgivelse.

Samlet er der i 2007 afsat 107 millioner kroner til arbejdet i NOS, heraf har DFF bidraget med cirka 12 millioner kroner.

##### NordForsk

NordForsk er et selvstændigt organ under Nordisk Ministerråd for undervisning og forskning (MR-U). NordForsk skal fremme samarbejdet mellem centrale finansieringsinstitutioner i Norden, herunder de nationale forskningsråd, og styrke samarbejde med

nordiske innovationssystemer gennem Nordisk InnovationsCenter (NICe). NordForsk har desuden til formål at forenkle, koordinere og styrke det nordiske samarbejdet inden for forskning og forskeruddannelse.

NordForsk har en koordineringsfunktion, en rådgivningsfunktion og en fondsfunktion på omtrent 100 millioner kroner. NordForsk giver enten selv eller sammen med de nationale forskningsfinansierende organer, bl.a. via de nordiske samarbejdsnævn, støtte til finansiering af nordiske forskningsprogrammer.

NordForsk blev etableret 1. januar 2005 som erstatning for en række eksisterende tiltag: Nordisk Forskeruddan-



#### NordForsks væsentligste støtteformer og programmer:

- Nordic Centres of Excellence: Centre, der samler spredte, nationalt finansierede forskergrupper i Norden for at fremme den videnskabelige kvalitet, synlighed og effektivitet, samt sikrer den nødvendige kritiske masse. Centrene oprettes for en femårig periode og omfatter aktuelt arbejdsområderne Fødevarer og Sundhed, Velfærd, Global Change, Molekylærmedicin samt Humaniora og Samfundsvidenskab
- Netværk af nationale Centres of Excellence: Programmet sigter mod at fremme samarbejdet mellem de bedste nationale forskningsmiljøer i Norden
- Netværk af forskerskoler: Programmet skal fremme kompetenceudvikling og mobilitet
- Nordiske forskeruddannelseskurser
- Forskningsprogrammer inden for Epidemiologi, Nordunet 3 og NordBib
- NORIA-Net
- Nordisk Infrastrukturprogram
- Mobilitetsprogram inden for stamcelleforskning
- Nordisk Private Public Partnership PhD (PPP)

nelsesakademi og Nordisk Forskningspolitisk Råd.

NordForsk har en bestyrelse, der er sammensat af ni medlemmer og syv observatører. Danmark er repræsenteret i bestyrelsen ved direktør Inge Mærkedahl, Forsknings- og Innovationsstyrelsen.

Som led i udmøntningen af sine aktivitetsplaner for 2007 og 2008 har NordForsks bestyrelse afsat midler til finansiering af følgende nye programmer:

- **Fælles nordisk udnyttelse af forskningsinfrastruktur**

I 2007 blev 19 nordiske projekter igangsat på hver mellem en halv og en hel million norske kroner. Projekterne har deltagelse fra alle

nordiske lande samt fra Rusland og de baltiske lande og spænder over alle videnskabelige hovedområder.

- **Postdoc-mobilitetsprogram for stamcelleforskere**

Støtter forskere på postdocniveau inden for stamcelleforskning. NordForsk har udvalgt fire projekter til igangsættelse og har afsat en samlet ramme på 12 millioner norske kroner over tre år til programmet.

- **NORIA-Net**

Koordinerer og styrker samarbejdet mellem forsknings- og innovationsfinansierende instanser i de nordiske lande. NordForsk har foreløbigt igangsat syv NORIA-net i perioden 2007-2009 og har afsat en samlet

ramme på 10 millioner norske kroner til programmet. Deltagere fra både ministerier, departementer og nationale forskningsråd fra henholdsvis Sverige, Norge, Finland, Litauen, Estland, Island og Danmark er repræsenteret i de enkelte NORIA-net, som især skal fokusere på planlægning og afholdelse af fællesnordiske forskningsaktiviteter.

- **Private Public Partnership PhD (PPP)**

Fremmer samarbejdet om forskeruddannelse mellem universiteter og virksomheder. Et pilotprogram er igangsat i foråret 2008 med ansøgningsfrist i efteråret 2008. NordForsk har afsat 15 millioner norske kroner til programmet i perioden 2009-2011.





# INTERNATIONALE forskningsinfrastrukturer

Adgang til avanceret forskningsinfrastruktur i form af specielt udstyr, laboratoriefaciliteter, forsøgsanlæg og forskningsdatabaser er en stadig vigtigere forudsætning for en stor del af forskningen. Det drejer sig om store apparaturer, surveys, samlinger, arkiver og biblioteker mv. Det Frie Forskningsråd er repræsenteret i en række organisationer af infrastrukturkarakter, herunder:

- Nordic Optical Telescope: Et fælles nordisk optisk teleskop på La Palma
- NORDSIM (Nordic Secondary Ion Mass Spectrometer): Facilitet til isotop-bestemmelse til geologi-undersøgelser
- NORDSYNC-konsortiet: Et samarbejde mellem de nordiske lande, der samler disse landes bidrag til den internationale forskningsinfrastruktur European Synchrotron Radiation

Facility (ESRF) og planlægger den bedst mulige udnyttelse af forskningstiden i forbindelse hermed

Det Frie Forskningsråd er en central og aktiv aktør i spørgsmål om planlægning og placering af ny infrastruktur af betydning for danske forskningsmiljøer og deltager aktivt i en række internationale fora for infrastrukturspørgsmål for derved at kunne påvirke prioriteringer om nuværende og fremtidig infrastruktur.

Udbygningen af den europæiske forskningsinfrastruktur nyder stor politisk bevågenhed i disse år. European Strategy Forum on Research Infrastructures (ESFRI) offentliggjorde i efteråret 2006 et europæisk roadmap for forskningsinfrastruktur. ESFRI præsenterede i denne rapport 35 forslag til etablering af nye forskningsinfrastrukturer eller

større opgraderinger af eksisterende forskningsinfrastrukturer. Danske medlemmer af ESFRI er administrerende direktør Jørgen Kjems, Risø/DTU, og vicedirektør Hans Müller Pedersen, Forsknings- og Innovationsstyrelsen.

I de kommende år skal ESFRI's roadmap anvendes af EU's medlemsstater og Kommissionen i prioriteringen af fremtidige investeringer i forskningsinfrastruktur under EU's 7. rammeprogram, der løber fra 2007 til 2013. Danmark vil kun kunne deltage aktivt i opbygningen af et mindre antal projekterne, og rådgivning fra blandt andet Det Frie Forskningsråd skal sikre, at Danmark koncentrerer kræfterne om de projekter, der er af størst betydning for dansk forskning.

DFF'S deltagelse i internationale forskningsinfrastrukturer	Samlet budget for 2007 (i mio. DKK)	DFF's bidrag
International Ocean Drilling Programme (IODP)	273,0	4,2
Global Biodiversity Facility (GBIF)	20,0	0,6
Nordic Data Grid Facility (NDGF)	10,0	2,5
NORDUnet 3	2,0	0,6
Nordic Secondary Ion Mass Spectrometer (NORDSIM)	10,0	1,2
NordSync	24,5	6,9
Nordisk Optisk Teleskop (NOT)	12,4	2,5
IHES -medlemskab (matematik)	6,3	0,1
Mittag-Leffler-medlemskab (matematik)	10,0	0,2
<b>I alt</b>	<b>368,2</b>	<b>18,8</b>





# Forskerens mulighed for at forfølge egne ideer

## DET FRIE FORSKNINGSRÅDS EFTERÅRSOPSLAG 2008

Hovedansøgningsfrist 1. september 2008

Det Frie Forskningsråd udgiver halv-årligt en lille folder, der viser støtteformer inden for alle videnskabelige fagområder. Folderen om Det Frie Forskningsråds opslag giver den enkelte forsker mulighed for hurtigt at skabe sig et overblik over de støttemuligheder, som DFF stiller til rådighed i det kommende halvår. Seneste udgave udkom i juni 2008. Man finder DFF's opslag på Forsknings- og Innovationsstyrelsens hjemmeside [www.fi.dk](http://www.fi.dk) under Råd, komiteer og udvalg, hvorfra der er adgang til de faglige forskningsråds specifikke opslag.

### DET FRIE FORSKNINGSRÅD

Det Frie Forskningsråd (DFF) støtter forskning inden for alle videnskabelige områder, som er baseret på forskernes egne initiativer. DFF kan således give støtte til grundforskning, anvendt forskning og strategisk forskning, så længe der tale om ansøgninger baseret på forskernes egne ideer af høj international kvalitet.

Takket være opgaven med at bedømme forskernes ansøgninger har Det Frie Forskningsråd et enestående, aktuelt indblik i det danske forskningsandskab. Det benytter rådet, når det giver forskningsfaglig rådgivning til videnskabsministeren, Folketinget, regeringen og andre interessecenter. Hvad enten rådgivningen sker efter anmodning eller på rådets eget initiativ.

Rådet benytter også den brede indsigt i dansk forskning i forbindelse med formidling af forskningsresultater og ved deltagelse i internationalt forskningsarbejde.

#### Det Frie Forskningsråd består af

- en bestyrelse og fem faglige forskningsråd:
- Bestyrelsen for Det Frie Forskningsråd (9 medlemmer)
- Forskningsrådet for Kultur og Kommunikation (15 medlemmer)

- Forskningsrådet for Natur og Univers (16 medlemmer)
- Forskningsrådet for Samfund og Erhverv (15 medlemmer)
- Forskningsrådet for Sundhed og Sygdom (20 medlemmer)
- Forskningsrådet for Teknologi og Produktion (22 medlemmer)

Medlemmerne af Det Frie Forskningsråd er udpeget af videnskabsministeren i deres personlige egenskab på baggrund af deres faglige kompetencer. De er alle anerkendte forskere.



### FORSKNINGSRÅDET FOR KULTUR OG KOMMUNIKATION

Forskningsrådet for Kultur og Kommunikation (FKK) dækker fri forskning inden for alle grene af humanistisk forskning, herunder æstetik, sprog, historie- og erkendelseslæring.

**Formand:** Professor Kirsten Drotner  
Institut for Litteratur, Kultur og Medier  
Syddansk Universitet

Forskningsrådet for Kultur og Kommunikation styrker i efteråret 2008 den frie forskning gennem følgende støtteformer:

- Ansøgningsfrist den 1. august 2008**
- Afholdelse af videnskabelige konferencer
- Apparaturer og teknikker i humanistisk forskning
- Forskningsophold i udlandet
- Overrettelses/sproglig revision
- Tidskrifter

#### Ansøgningsfrist den 1. september 2008

- FKK-centre
- Kollektive forskningsprojekter
- Individuele forskningsprojekter
- Kvindelige forskningsledere
- Postdocstipendier
- Ph.d.-stipendier i forbindelse med forskeruddannelsesprogrammer

#### Løbende ansøgningsfrist

- Forberedelse af internationale ansøgninger (START)
- Udgivelse af disputatser antaget til forsvær i Danmark

Oplysninger om kontaktpersoner samt forskningsrådets fulde opslag kan læses på [www.fi.dk/fkk](http://www.fi.dk/fkk)

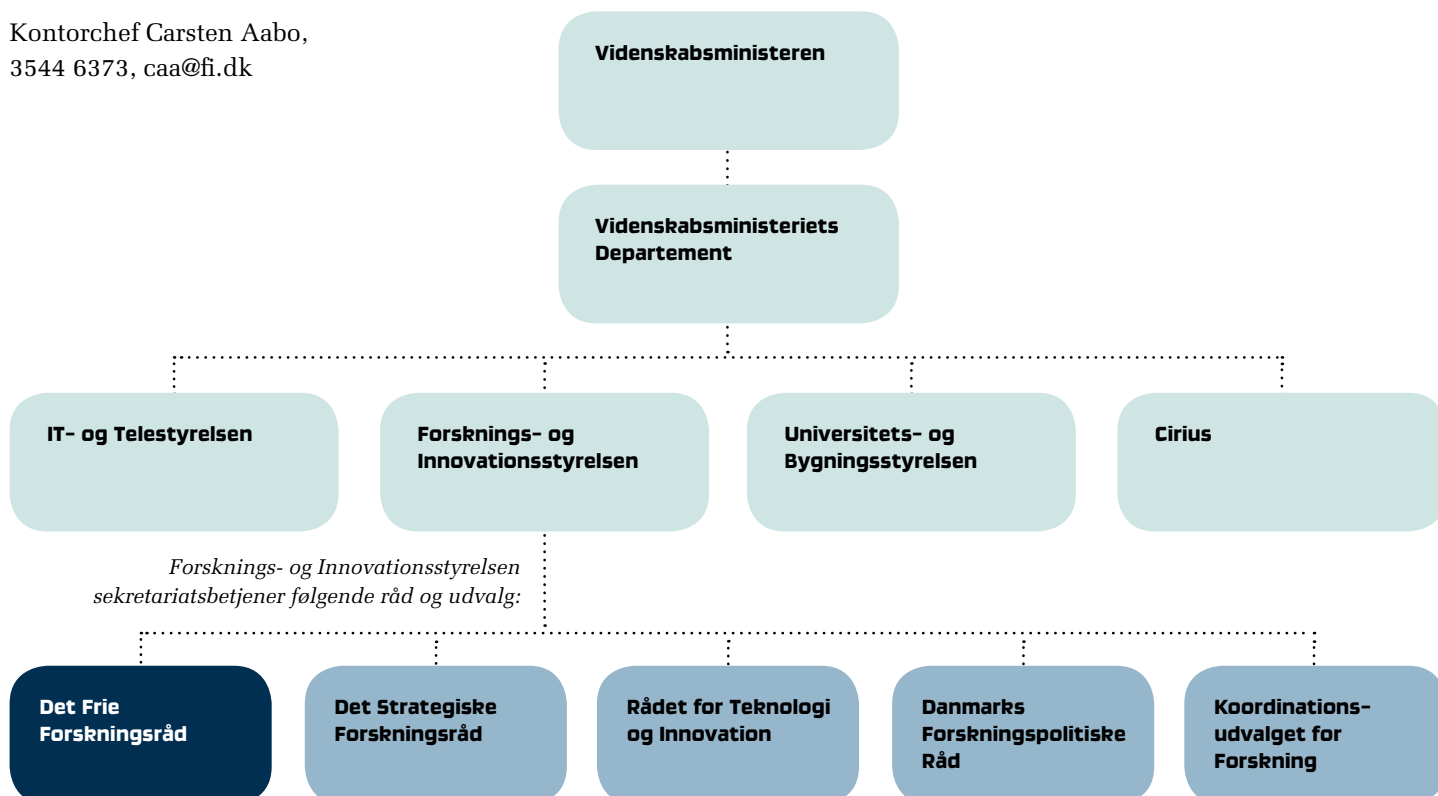
Det Frie Forskningsråd støtter forskning inden for alle videnskabelige områder, som er baseret på forskernes egne initiativer. DFF kan således give støtte til grundforskning, anvendt forskning og strategisk forskning, så længe der er tale om ansøgninger baseret på forskernes egne idéer af høj international kvalitet.

## Det Frie Forskningsråd i Forsknings- og Innovationsstyrelsen

Center for Fri forskning  
og Forskeruddannelse  
Forsknings- og Innovationsstyrelsen  
Bredgade 40  
1260 København K  
Tlf. 3544 6200  
fi@fi.dk

Kontorchef Grete M. Kladakis,  
3544 6319, gk@fi.dk

Kontorchef Carsten Aabo,  
3544 6373, caa@fi.dk





## Det Frie Forskningsråd deltager aktuelt i syv ERA-Net:

ERA-Net	Involverede faglige råd	Rådsaktiviteter
<b>BONUS</b>	Forskningsrådet for Natur og Univers (FNU)	FNU har siden 2003 deltaget i ERA-Nettet BONUS for the Baltic Sea Science – network of funding agencies. Formålet med BONUS er dels at skabe et netværk mellem de forskningsfinansierende institutioner og organisationer i EU-landene omkring Østersøen samt Rusland og Det Internationale Havundersøgelsesråd (ICES), dels at skabe et fælles forskningsprogram. BONUS annoncerede i september 2007 sit første opslag, BONUS+, som indkalder ansøgninger om støtte til forskning i Østersøen. Forskningsprogrammet indeholder miljøstrategiske aspekter såvel som grundforskning og forskeruddannelse. FNU bidrager i 2008 med op til ni millioner kroner. Disse midler suppleres af yderligere tre millioner kroner fra Det Strategiske Forskningsråd. BONUS+ har en samlet volumen på 23,3 millioner euro, som består af nationale bidrag og medfinansiering fra EU-Kommissionen.
<b>ECORD-Net</b>	Forskningsrådet for Natur og Univers (FNU)	ECORD-Net blev i december 2003 etableret som en integreret del af en fælleseuropæisk administrativ struktur i forbindelse med koordinering af Europas deltagelse i det internationale program Integrated Ocean Drilling Programme (IODP) 2003-2013. EU-Kommissionen har bevilliget 2,2 millioner euro for en fireårig periode (forlænget til august 2008) til ECORD-Net med henblik på at videreudvikle og samordne den eksisterende komplekse organisationsstruktur omkring det fælleseuropæiske forskningsprogram samt udvikle udformningen af fase 2 i forbindelse med ECORDs genforhandling af IODP-samarbejdet inden 2008. Danmark blev medlem af ECORD-Net i 2005.
<b>ERA-IB</b>	Forskningsrådet for Teknologi og Produktion (FTP)	FTP har siden 2005 deltaget i ERA-Nettet ERA – Industrial Biotechnology (ERA-IB), der skal danne basis for et permanent europæisk forskningsnetværk, der kan bidrage til at gøre europæisk forskning i industriel bioteknologi blandt verdens førende og samtidig sikre en mere miljøvenlig produktion af kemikalier, brændstoffer og materialer. I 2007 har de deltagende lande forberedt ERA-IBs første opslag, og FTP forventer at afsætte cirka 7,5 millioner kroner til danske institutioners og virksomheders deltagelse i ERA-IB-finansierede projekter. Opslaget, der blev offentliggjort i februar 2008, fokuserer på tværfaglige aktiviteter i et bredt spektrum af forskningsfelter inden for industriel bioteknologi.

ERA-Net	Involverede faglige råd	Rådsaktiviteter
<b>ERA-PG</b>	Forskningsrådet for Teknologi og Produktion (FTP)	FTP har siden 2004 deltaget i ERA-Nettet ERA Plant Genomics (ERA PG). ERA-PG har til formål at bidrage til det europæiske forskningsrum ved at koordinere nationale plantegenom-programmer og udnytte den synergi, der ligger i integrering af forskellige nationale programmer. Herved styrkes både den europæiske konkurrenceevne og værdien af de nationale aktiviteter. Som en del af rådets deltagelse i ERA-PG har FTP i 2007 bevilget 7,5 millioner kroner til to internationale forskningsprojekter med danske deltagere inden for plantegenomforskningen. Udvælgelsen af projekterne er sket på baggrund af en international evaluering, hvor i alt 15 projekter nød fremme.
<b>HERA</b>	Forskningsrådet for Kultur og Kommunikation (FKK)	FKK deltager sammen med 14 andre nationale humanistiske forskningsråd og European Science Foundation i ERA-Nettet Humanities in the European Research Area (HERA). HERA har til formål at styrke humanioras rolle i det europæiske forskningsrum og omfatter en række forskellige aktiviteter. FKK varetager opgaver i forbindelse med udviklingen af strategier for europæiske forskningsinfrastrukturer til brug for humanistisk forskning. HERA planlægger at opslå et fælles forskningsprogram i 2009, hvor der vil kunne søges om støtte til forskning inden for de tematiske områder "Cultural Dynamics: Inheritance and Identity" og "Humanities as a Source of Creativity and Innovation". En forudsætning for at opnå støtte til et forskningsprojekt er, at der i projektet deltager forskere fra mindst tre forskellige deltagerlande. FKK har bidraget til den fælles finansieringspulje med cirka seks millioner kroner.
<b>NORFACE</b>	Forskningsrådet for Samfund og Erhverv (FSE)	FSE indgår sammen med 11 europæiske samfundsvidenskabelige forskningsråd i ERA-Nettet New Opportunities for Research Funding Cooperation in Europe – a Strategy for Social Sciences – NORFACE. NORFACE har tidligere gennemført indkaldelser til seminarserier samt til et transnationalt pilotprogram om samfundsvidenskabelig religionsforskning. I 2008 har FSE afsat cirka ti millioner kroner til den danske deltagelse i et kommende transnationalt program under temaet Migration in Europe – social, economic, cultural and policy dynamics. Opslaget er annonceret i foråret 2008.
<b>WoodWisdom</b>	Forskningsrådet for Teknologi og Produktion (FTP)	FTP deltager sammen med syv partnerlande i Europa i ERA-Net WoodWisdom, der finansierer materialeforskning, hvor træ udgør råmaterialet. Forståelsen omfatter hele materialets livscyklus – fra skovbrug, transport, forarbejdning til anvendelse. FTP har i 2007 bevilget 2,2 millioner kroner til et projekt med dansk deltagelse via ERA-Nettet. Dette skete på baggrund af et opslag med efterfølgende international evaluering. FTP har besluttet ikke at deltage i ERA-Nettets anden ansøgningsrunde og er udtrådt af WoodWisdom-samarbejdet ved udgangen af 2007.



## Oversigt over opslag om støtte til internationalt samarbejde (tilbagevendende opslag)

Hvad søger man?	Hvem kan søge og hvornår?	Hvor søger man?
<b>Det Frie Forskningsråd</b>		
Forberedelse af en international ansøgning (START)	Kan søges af fastansatte videnskabelige medarbejdere på en forskningsinstitution. Ansøgninger fremsendes til det relevante faglige forskningsråd jf. det relevante opslag på <a href="http://www.fi.dk/dff">www.fi.dk/dff</a> Der er løbende ansøgningsfrist.	Det Frie Forskningsråd (DFF) DFF's opslag findes på <a href="http://www.fi.dk/dff">www.fi.dk/dff</a>
Postdocophold helt eller delvist på et dansk eller udenlandsk universitet	Kan søges af forskere, der har erhvervet ph.d.-graden eller tilsvarende. Ansøgninger fremsendes til det relevante faglige forskningsråd jf. det relevante opslag på <a href="http://www.fi.dk/dff">www.fi.dk/dff</a> Ansøgninger kan indsendes halvårligt primo marts og primo september.	
Forskningsophold i udlandet over 1 måneds varighed	De faglige forskningsråd har fastsat forskellige betingelser for, hvem der kan søge og hvornår. Der henvises til det relevante faglige forskningsråds opslag på <a href="http://www.fi.dk/dff">www.fi.dk/dff</a>	
<b>Det Europæiske Forskningsråd (ERC)</b>		
ERC Starting Independent Researcher Grant	Programmet er målrettet yngre forskere. Den årlige ansøgningsfrist i ERC er i efteråret 2008, 2009 og 2010.	Det Europæiske Forskningsråd (ERC) ERC's opslag findes på <a href="http://www.erc.europa.eu">www.erc.europa.eu</a>
ERC Advanced Investigators Grant	Programmet er målrettet erfarne forskere. Den årlige ansøgningsfrist i ERC er i foråret 2008, 2009 og 2010.	
<b>European Science Foundation</b>		
<b>Explorative workshops</b> Videnskabelige fremsyn, der har til formål at identificere og udvikle fremtidige forskningsområder	Kan søges af forskere fra en dansk forskningsinstitution. Den årlige ansøgningsfrist i ESF er i april måned.	European Science Foundation ESF's opslag findes på <a href="http://www.esf.org">www.esf.org</a>
<b>Research Networking Programme</b> Netværksaktiviteter inden for et specifikt fagligt område udført af multinationale forskergrupper	Kan søges af forskere fra en dansk forskningsinstitution. Den årlige ansøgningsfrist i ESF er i oktober måned.	
<b>EUROCORES</b> Store og tematisk brede forskningsprogrammer, der giver de bedste forskergrupper i og uden for Europa mulighed for samarbejde om udvalgte temaer	Programmet er målrettet forskergrupper i og uden for Europa. Den årlige ansøgningsfrist i ESF er i juni måned. Potentielle danske ansøgere anbefales at kontakte det relevante danske forskningsråd ved ansøgninger under dette program.	
<b>Research Conferences</b> Konferenceprogram, der har til formål at give forskningsledere og unge forskere mulighed for at mødes for at drøfte seneste udviklinger inden for deres forskningsfelt	Kan søges af individuelle forskere. Den årlige ansøgningsfrist i ESF er i september/oktober måned.	

Hvad søger man?	Hvem kan søge og hvornår?	Hvor søger man?
<b>European Science Foundation</b>		
<b>COST actions</b> Støtte til tværnationale netværk	Forskere med et nationalt finansieret forskningsprojekt kan indsende forslag til nye netværksprojekter. Der kan løbende indsendes forslag, dog har COST fastlagt to årlige skæringsfrister i hhv. marts og september måned.	Cooperation in the field of Scientific and Technical Research (COST) Opslag fra COST findes på <a href="http://www.cost.org">www.cost.org</a>
<b>Nordiske samarbejdsorganer (NOS)</b>		
<b>Nordiske forskerseminarer</b>	Kan søges af forskere i Norden. Den årlige ansøgningsfrist er i efteråret.	NOS-M NOS-M's opslag findes på Forsknings- og Innovationsstyrelsens hjemmeside <a href="http://www.fi.dk">www.fi.dk</a>
<b>NORDCORP (projektstøtte)</b>	Kan søges af forskere i Norden med min. en ph.d.-grad. Den årlige ansøgningsfrist er i foråret (i ulige år).	NOS-HS NOS-HS's opslag findes på <a href="http://www.nos.nop.org">www.nos.nop.org</a>
<b>Explorative Workshops</b>	Kan søges af forskere i Norden med min. en ph.d.-grad. Den årlige ansøgningsfrist er i foråret (i lige år).	
<b>Nordisk tidsskriftstøtte</b>	Den årlige ansøgningsfrist er i august måned.	
<b>NordForsk</b>		
<b>Nordiske forskernetværk</b>	Kan søges af etablerede forskere ved universiteter i Norden eller de tre baltiske lande. Den årlige ansøgningsfrist er i foråret.	NordForsk NordForsks opslag findes på <a href="http://www.nordforsk.org">www.nordforsk.org</a>
<b>Forskerkurser</b> Bidrager til forskeruddannelse på områder, som de nationale forskningsmiljøer vanskeligt kan dække på egen hånd	Kan søges af forskeruddannelsesinstitutioner i Norden og de tre baltiske lande. Den årlige ansøgningsfrist er i april måned.	
<b>Netværk af nationale forskerskoler</b> Fremmer mobilitet, udvekslingen af ideer og kompetencer samt styrke Norden som et fælles område for forskeruddannelse	Kan søges af nationale forskerskoler fra min. to nordiske lande, inkl. Baltikum. Den årlige ansøgningsfrist er i april måned.	
<b>Vejlederkurser</b> Uddannelse af ph.d.-vejledere	Kan søges af kursuskoordinatorer. Den årlige ansøgningsfrist er i marts måned.	
<b>Private Public Partnership PhD</b> Fremmer samarbejdet om forskeruddannelse mellem universiteter og virksomheder	Kan søges af den ansættende virksomhed. Den årlige ansøgningsfrist er i november måned.	



# Forkortelser

BONUS	Bonus for the Baltic Sea Science (ERA-Net)
CERN	Organisation Européenne pour la Recherche Nucleaire
COST	Cooperation in the field of Scientific and Technical Research
DFE	Det Frie Forskningsråd
DSF	Det Strategiske Forskningsråd
ECORD-net	European Consortium for Ocean Research Drilling
ECRP	European Collaborative Research Projects
EMBL	European Molecular Biology Laboratory
EMRC	European Medical Research Councils
ERA	European Research Area
ERA-IB	Industrial Biotechnology (ERA-Net)
ERA-PG	European Research Area Plant Genomics (ERA-Net)
ESA	European Space Agency
ERC	European Research Council
ESF	European Science Foundation
ESFRI	European Strategy Forum on Research Infrastructures
ESO	European Southern Observatory
ESRF	European Synchrotron Radiation Facility
EU	European Union
EUROCORES	European Science Foundation Collaborative Research Programmes
EUROHORCS	European Union Research Organisations – Heads of Research Councils
FKK	Forskningsrådet for Kultur og Kommunikation
FNU	Forskningsrådet for Natur og Univers
FSE	Forskningsrådet for Samfund og Erhverv
FSS	Forskningsrådet for Sygdom og Sundhed
FTP	Forskningsrådet for Teknologi og Produktion
FP7	EU's 7. rammeprogram for forskning og teknologisk udvikling
GBIF	Global Biodiversity Information Facility
HERA	Humanities in the European Research Area (ERA-Net)
IHES	Institut des Hautes Etudes Scientifiques
IODP	Integrated Ocean Drilling Programme
LESC	Standing Committee for Life and Environmental Sciences
MR-U	Ministerrådet (nordisk) for undervisning og forskning
NATO	North Atlantic Treaty Organisation
NCoE	Nordic Center of Excellence
NDGF	Nordic Data Grid Facility
NICe	Nordisk InnovationsCenter
NOP-HS	Nordisk Publiceringsnævn for Humaniora og Samfundsvidenskab
NORDSIM	Nordic Secondary Ion Mass Spectrometer
NORFACE	New Opportunities for Research Funding Cooperation in Europe – A Strategy for Social Science (ERA-Net)
NORIA	Nordic Research and Innovation Area
NOS	Nordisk Samarbejdsnævn
NOS-HS	Nordisk Samarbejdsnævn for Humaniora og Samfundsvidenskab
NOS-M	Nordisk Samarbejdsnævn for Medicin
NOS-N	Nordisk Samarbejdsnævn for Naturvidenskab
NOT	Nordisk Optisk Teleskop
NuPECC	Nuclear Physics European Collaboration Committee
OECD	Organisation for Economic Co-operation and Development
PESC	Standing Committee for Physical and Engineering Sciences
SCH	Standing Committee for the Humanities
SCSS	Standing Committee for the Social Sciences
Wood Wisdom	Networking and integration of national programmes in the area of wood material science and engineering (ERA-Net)

.....  
R, OG SOM STYRKER KVALITETEN I  
RNATIONALISERING AF DANSK  
T FRIE FORSKNINGSPÅ  
RSKNINGSFAGLIG PÅ  
LE VIDENSKAB  
SKABS  
RIN

.....  
*Det Frie Forskningsråds "En verden af viden" 2008*  
*September 2008*  
.....

*Det Frie Forskningsråd*  
*Center for fri forskning og forskeruddannelse*  
*Forsknings- og Innovationsstyrelsen*  
*Bredgade 40, 1260 København K*  
*Telefon: +45 3544 6200*  
*fi@fi.dk / www.fi.dk*

*Journalist: Morten Jastrup*  
*Tilrettelæggelse og redaktion: Mette Bjerge*  
*Design: Bysted A/S*  
*Foto:*  
*Getty Images side 3, 19, 20, 21, 23, 25*  
*Tore Johannesen side 5,*  
*Scanpix side 7, 8, 9, 11, 12, 15, 16-17*  
*Nicola Fasano side 8*  
*Poul Møller, Haldor Topsøe side 10*  
*Bjørn Nexø side 18*  
*ESO La Silla Observatory side 27*  
*Tryk: Arco Grafisk*  
*Oplag: 500*  
*ISSN – trykt version: 1903-4113*

*Publikationen udleveres gratis,*  
*så længe lager haves, ved henvendelse til:*  
*Schultz Information*  
*Herstedvang 4*  
*2620 Albertslund*  
*Telefon 4363 2300*  
*Fax 4363 1969*  
*www.schultz.dk*  
*schultz@schultz.dk*

*Publikationen kan også hentes på Forsknings-  
og Innovationsstyrelsens hjemmeside: fi.dk*  
.....



Forsknings- og  
Innovationsstyrelsen

Ministeriet for Videnskab  
Teknologi og Udvikling

Bredgade 40  
1260 København K

Telefon 3544 6200  
Fax 3544 6201

fi@fi.dk  
www.fi.dk