



Vækst



Kommercialisering af forskningsresultater
Statistik 2005



**Forsknings- og
Innovationsstyrelsen**

Ministeriet for Videnskab
Teknologi og Udvikling



Kommercialisering af forskningsresultater
Statistik 2005

Udgivet af:

Forsknings- og Innovationsstyrelsen
Bredgade 40
1260 København K
Telefon: 3544 6200
Telefax: 3544 6201
E-mail: fist@fist.dk

Publikationen udleveres gratis så længe
lager haves ved henvendelse til:
Forsknings- og Innovationsstyrelsen

Publikationen kan også hentes på
Forsknings- og Innovationsstyrelsens
hjemmeside:
<http://www.fist.dk>
ISBN 87-90201-90-6

Tryk:
ISBN 87-90201-89-2
Grefte Tryk A/S
Oplag: 1000

Kommercialisering af Forskningsresultater

Statistik 2005

Indhold

>

Indledning	7
Sammenfatning	8
Indberettede opfindelser	10
Patentansøgninger	11
Udstedte patenter	12
Solgte patenter og licenser	13
Samlet licensportefølje	15
Spinout virksomheder	16
Personale til teknologioverførsel	17
Udgifter til teknologioverførsel	18
Indtægter fra kommercialisering	19
Institutionsdata	20
Begreber og definitioner	21

Indledning



Denne statistik for kommercialisering af offentlig forskning er udarbejdet i fællesskab af Forsknings- og Innovationsstyrelsen og Det Nationale Netværk for Teknologioverførsel.

Den belyser status og tendenser i forskningsinstitutionernes aktiviteter med kommercialisering ved hjælp af tal for opfindelser, patentering, licensaftaler, spinout virksomheder, kommercielle indtægter, samt personale og udgifter til teknologioverførsel. De præsenterede data omfatter alle offentlige forskningsinstitutioner med betydende kommercialiseringsaktiviteter.

Publikation er udarbejdet efter den internationale standard for sådanne statistikker, som oprindeligt er udviklet i USA af The Association of University Technology Managers (AUTM).

Data for 2005 er indsamlet af Det Nationale Netværk for Teknologioverførsel ved hjælp af et standardiseret spørgeskema til alle relevante universiteter, sektorforskningsinstitutioner og sygehusforvaltninger. Tidsserier for perioden 2000-2004 er medtaget i den udstrækning, der foreligger pålidelige data. Data for 2000-2003 er baseret på den evaluering af forskerpatentloven, som blev udarbejdet for Videnskabsministeriet i 2004 af Inside Consulting m.fl.. Data for 2004 er baseret på sidste års tilsvarende kommercialiserings-statistik fra oktober 2005. (Kun tilgængelig på engelsk).

Den foreliggende statistik bekræfter billedet af fortsat vækst i kommercialiseringen af forskningsresultater siden år 2000, hvor loven om opfindelser ved offentlige forskningsinstitutioner gav universiteterne ejerskab til de immaterielle rettigheder.

Institutionernes enheder for teknologioverførsel er små, og resultaterne med kommercialisering er stadig beskedne sammenholdt med amerikanske og britiske universiteter, der har længere erfaring på området.

Navnlig for universiteterne bød 2005 dog på et regulært gennembrud i form af en betragtelig vækst i antallet af licensaftaler og kommercielle indtægter.

Forsknings- og Innovationsstyrelsens opgørelse udgør den officielle statistik for kommercialisering af offentlig forskning i Danmark. Den henvender sig såvel til institutionernes ledelse som til offentlige myndigheder og beslutningstagere i øvrigt.

Statistikken foreligger også på engelsk, men kun som on-line publikation.

Denne statistik for kommercialisering af forskningsresultater omfatter data fra i alt 23 offentlige forskningsinstitutioner. Opgørelsen omfatter 8 universiteter, 10 sektor-forskningsinstitutioner og 5 sygehusforvaltninger.

Opfindelser og patenter

- I 2005 modtog de offentlige forskningsinstitutioner i alt 281 indberetninger om nye opfindelser fra forskningen - en vækst på 20 procent fra 2004.
- I alt blev der indgivet 87 nye patentansøgninger i 2005.
- Fra 2004 til 2005 voksede antallet af patentansøgninger fra universiteterne med 20 procent. Øvrige institutioner indgav betydeligt færre ansøgninger end tidligere år - resulterende i en nedgang på 20 procent i det samlede antal patentansøgninger i 2005.

Salg af licenser og patenter

- I 2005 indgik de offentlige forskningsinstitutioner 81 nye aftaler om salg af patenter eller licenser.
- Fra 2004 til 2005 blev antallet af indgåede licensaftaler og solgte patenter næsten fordoblet. Navnlig universiteternes salg af patenter og licenser voksede betydeligt i 2005, mens niveauet ved de øvrige institutioner under ét var uændret.
- Ved udgangen af 2005 udgjorde institutionernes samlede portefølje af licensaftaler 95 aktive licenser - svarende til 15 procent flere end året før.

Spinout virksomheder og ejerandele

- I 2005 blev der skabt i alt 13 nye virksomheder baseret på rettighedsaftaler om ny teknologi fra offentlige forskningsinstitutioner (tabellerne angiver 14 spinout virksomheder, idet en enkelt var baseret på køb af rettigheder ejet i fællesskab af to institutioner).
- I løbet af 2005 modtog institutionerne ejerandele i 5 virksomheder som modydelse for salg af patenter eller licenser. Ved udgangen af 2005 oplyste 8 institutioner om en samlet portefølje af ejerandele i 33 virksomheder.

Personale til teknologioverførsel

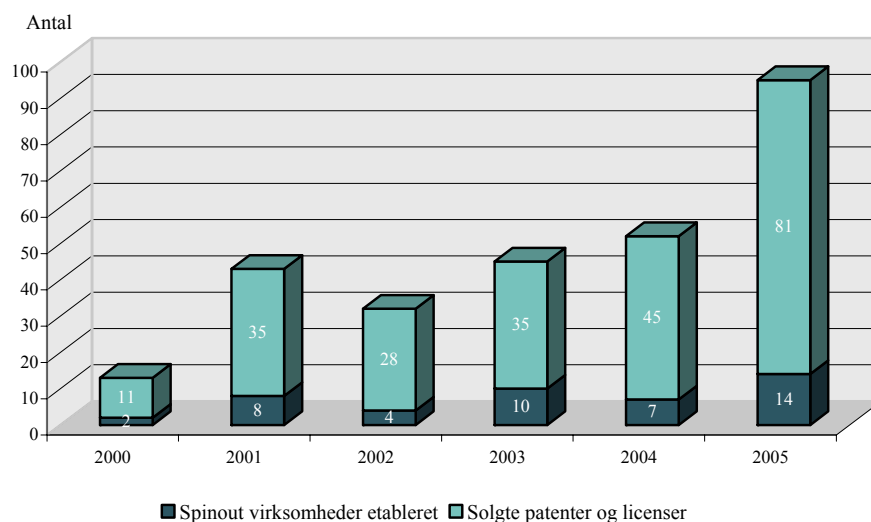
- I 2005 beskæftigede tyve institutioner en samlet stab af medarbejdere til teknologioverførsel svarende til i alt 49 fuldtids årsværk.
- Fem institutioner oplyste om en stab svarende til flere end 4 fuldtids årsværk - sammenholdt med kun en enkelt institution i 2004. Imidlertid havde ingen institution mere end, hvad der svarer til 6 fuldtids årsværk beskæftiget med teknologioverførsel.

Udgifter og indtægter

- I 2005 afholdt de offentlige forskningsinstitutioner driftsudgifter til teknologioverførsel på i alt 32 mio. kr. - svarende til en stigning på 23 procent fra 2004.
- Den samlede indtægt fra salg af patenter og licenser og realisering af ejerandele beløb sig til ca. 16 mio. kr. - svarende til en vækst på 70 procent fra 2004.
- Fem institutioner oplyste om indtægter fra kommercialisering på mere end én mio. kr. - sammenholdt med kun to institutioner i 2004.

>

De offentlige forskningsinstitutioners kommercielle resultater, 2000-2005



Sammenfatning

	Universiteter	Sektor-forskning	Sygehuse	Total 2005	Total 2004
Indberettede opfindelser	197	40	44	281	235
Patentansøgninger indgivet	70	8	9	87	108
Udstedte patenter	10	18	3	31	15
Solgte patenter og licenser (inkl. software)	57	20	4	81	45
Samlet licensportefølje (ekskl. software)	40	40	15	95	83
Spinout virksomheder etableret	10	0	4	14	7
Personale til teknologioverførsel (fuldtids årsværk)	26,2	12,9	9,7	48,8	34,3
Udgifter til teknologioverførsel (mio. kr.)	19,4	8,8	3,7	31,9	26,1
Indtægter fra kommercialisering (mio. kr.)	4,4	10,5	0,8	15,8	9,3

Indberettede opfindelser

>

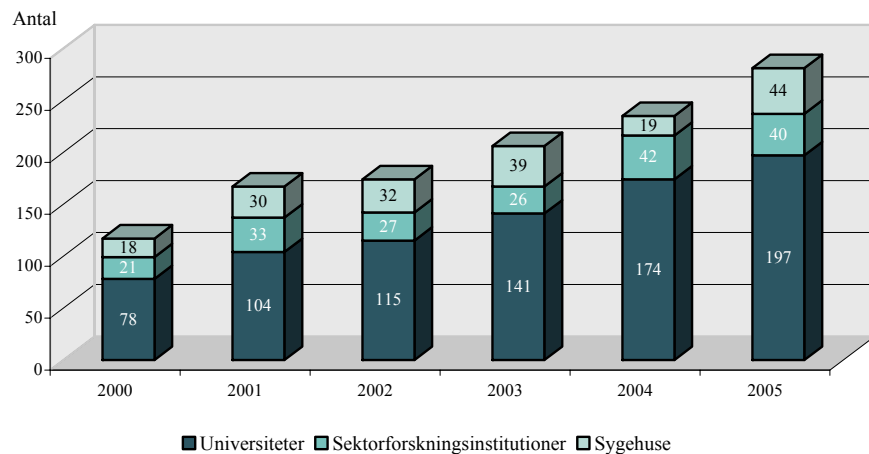
Ansatte ved offentlige forskningsinstitutioner har pligt til at underrette egen institution om enhver opfindelse gjort som led i ansættelsen.

I 2005 modtog sytten institutioner i alt 281 indberetninger om nye opfindelser fra forskningen. Af disse stod universiteterne for mere end to tredjedele.

Fra 2004 til 2005 steg antallet af indberettede opfindelser med 20 procent. Over den samlede periode fra 2000 to 2005 voksede antallet af årligt modtagne indberetninger med mere end 100 procent.

Det skal bemærkes, at opgørelsen over indberettede opfindelser i et vist omfang inkluderer dobbelttælling af fællesopfindelser navnlig på universiteter og sygehuse. I 2005 blev de samme opfindelser registreret af to eller flere institutioner i 73 tilfælde.

Indberettede opfindelser, 2000-2005



Indberettede opfindelser	2000	2001	2002	2003	2004	2005
I alt	117	167	174	206	235	281
Universiteter	78	104	115	141	174	197
Sektorforskningsinstitutioner	21	33	27	26	42	40
Sygehuse	18	30	32	39	19	44

Patentansøgninger



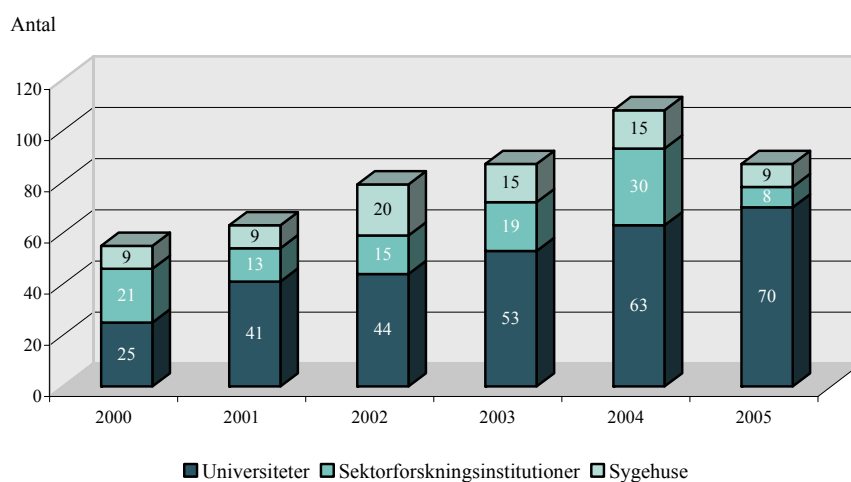
I 2005 indgav femten institutioner tilsammen 87 nye patentansøgninger. To institutioner stod for mere end halvdelen af disse ansøgninger.

Fra 2004 til 2005 voksede antallet af patentansøgninger fra universiteterne med 20 procent. Øvrige institutioner indgav betydeligt færre ansøgninger end tidligere år - resulterende i en nedgang på 20 procent i det samlede antal patent-ansøgninger i 2005.

Disse tal kan imidlertid være influeret af en mere præcis definition introduceret i spørgeskemaet fra 2005 i overensstemmelse med internationale standarder.

Det skal bemærkes, at opgørelsen over indgivne patentansøgninger i et vist omfang inkluderer dobbelttælling af tværinstitutionelle ansøgninger indgivet i fællesskab navnlig af universiteter og sygehuse. I 2005 blev de same ansøgninger rapporteret af to eller flere institutioner i 18 tilfælde.

Patentansøgninger indgivet, 2000-2005



Patentansøgninger indgivet	2000	2001	2002	2003	2004	2005
I alt	55	63	79	87	108	87
Universiteter	25	41	44	53	63	70
Sektorforskningsinstitutioner	21	13	15	19	30	8
Sygehuse	9	9	20	15	15	9

Udstedte patenter

>

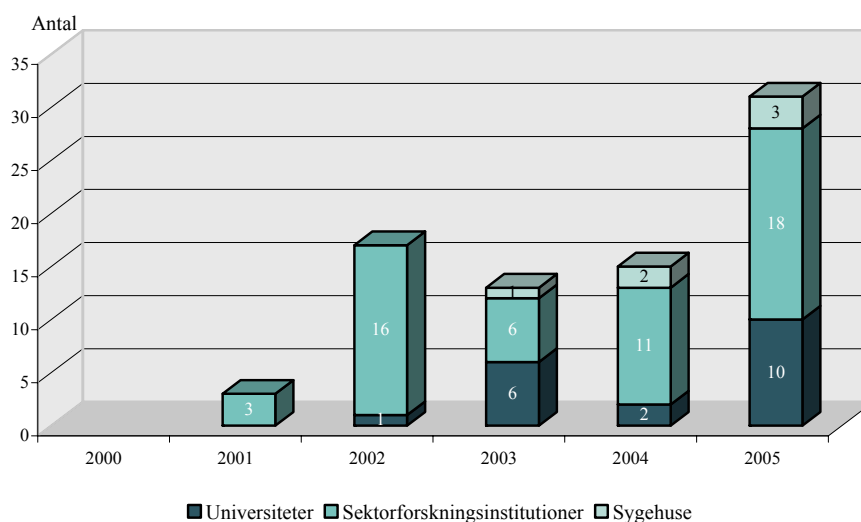
I 2005 fik syv institutioner udstedt tilsammen 31 nye patenter. Af disse stod tre institutioner for 80 procent.

Fra 2004 til 2005 blev antallet af nyudstedte patenter til de offentlige forskningsinstitutioner mere end fordoblet.

Over den samlede periode fra 2000 til 2005 blev i alt 79 patenter blevet udstedt til de offentlige forskningsinstitutioner. Af disse blev langt størsteparten udstedt til sektorforskningsinstitutioner.

Det begrænsede antal patenter udstedt til universiteterne afspejler sandsynligvis det faktum, at danske universiteter først fra år 2000 begyndte at indgive patenter efter en ændring i lovgivningen om ejerskabet til immaterielle rettigheder.

Udstedte patenter, 2000-2005



Udstedte patenter	2000	2001	2002	2003	2004	2005
I alt	0	3	17	13	15	31
Universiteter	0	0	1	6	2	10
Sektorforskningsinstitutioner	0	3	16	6	11	18
Sygehuse	0	0	0	1	2	3

Solgte patenter og licenser



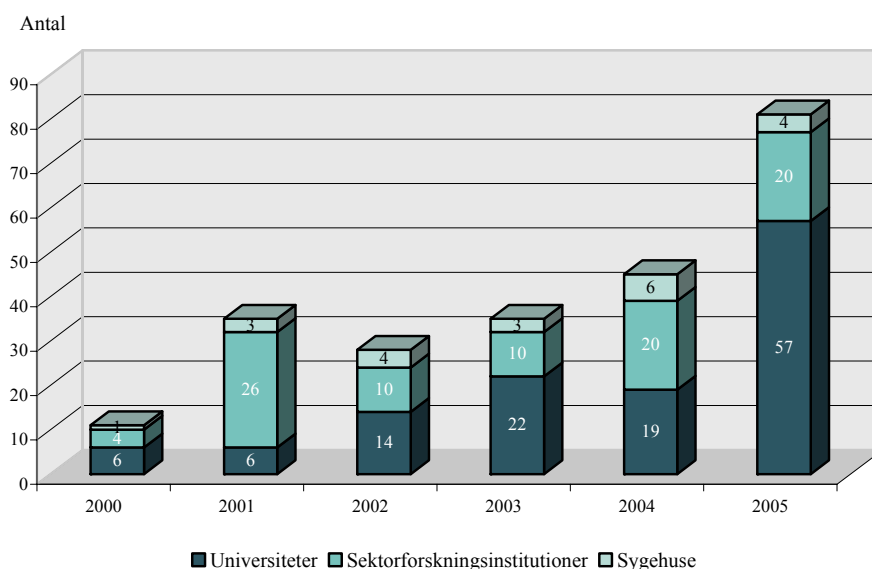
I 2005 indgik tretten institutioner tilsammen 81 nye aftaler om salg af licenser eller patenter. To institutioner stod for halvdelen af disse aftaler.

Fra 2004 til 2005 blev antallet af indgåede licensaftaler og solgte patenter næsten fordoblet. Navnlig universiteternes salg af patenter og licenser voksede betydeligt i 2005, mens niveauet ved de øvrige institutioner under ét var uændret.

Over perioden fra 2000 til 2005 blev antallet af årligt indgåede salgs- og licensaftaler mere end syvdoblet.

Det skal bemærkes, at opgørelsen i enkelte tilfælde kan inkludere dobbelttælling af licens- og salgsaftaler indgået i fællesskab af to eller flere institutioner.

Solgte patenter og licenser, 2000-2005



Solgte patenter og licenser	2000	2001	2002	2003	2004	2005
I alt	11	35	28	35	45	81
Universiteter	6	6	14	22	19	57
Sektorforskningsinstitutioner	4	26	10	10	20	20
Sygehuse	1	3	4	3	6	4

>

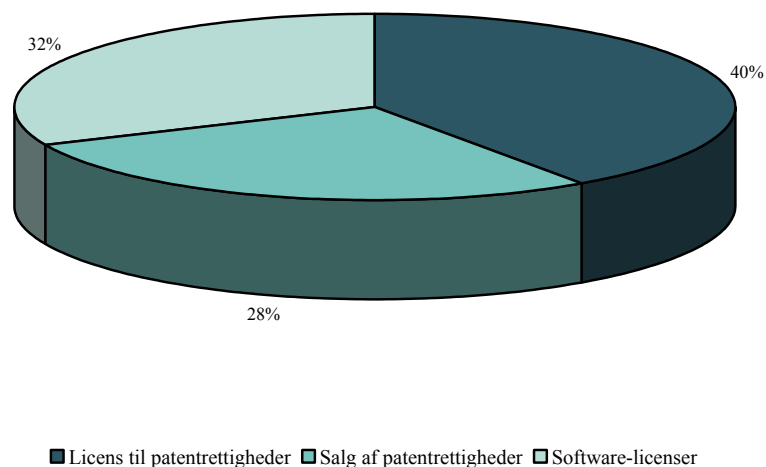
Af det samlede antal rettighedsaftaler i 2005 udgjorde aftaler om software omkring 1/3 og aftaler om patentrettigheder 2/3.

Fra 2004 til 2005 voksede alene antallet af software-aftaler fra 5 til 26. Indtrykket er imidlertid, at en del af denne tilvækst skyldes en mere systematisk registrering og indberetning af denne type aftaler fra institutionerne.

Det skal bemærkes, at én institution oplyste om et enkelt software-produkt solgt via standardlicens i mere end 290 tilfælde i løbet af 2005. Dette er i opgørelsen alene medregnet som én licensaftale.

En anden institution indgik i 17 individuelle tilfælde aftale om software-licens med de involverede forskere med ret til at udstede sub-licens med kommercielt sigte. Disse 17 aftaler er alle medregnet i opgørelsen.

Rettighedsaftaler fordelt på aftaletyper, 2005



I relation til patenterbare opfindelser var indgåelse af licensaftaler - snarere end salg af patentrettigheder - den mest almindelige vej til kommercialisering.

Det skal bemærkes, at data for 2005 også inkluderer licens- og salgsaftaler indgået med spinout virksomheder. Der er derfor et vist overlap mellem de opnåede resultater præsenteret henholdsvis i form af solgte patenter og licenser og i form af etablerede spinouts.

Samlet licensportefølje

>

Ved udgangen af 2005 havde fjorten institutioner en samlet portefølje på i alt 95 licensaftaler (software-licenser ikke medregnet). 26 af disse genererede indtægter.

Fra 2004 to 2005 voksede den samlede licensportefølje for de offentlige forskningsinstitutioner med 15 procent.

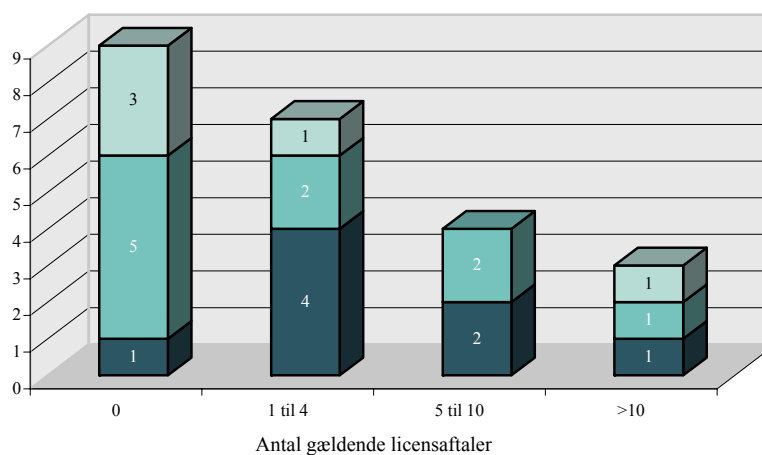
Kun tre institutioner angav en portefølje på mere end 10 licensaftaler, hvilket afspejler det faktum, at kun få institutioner har været aktive med patentering og licenser inden år 2000.

Det skal bemærkes, at opgørelsen i enkelte tilfælde kan inkludere dobbelttælling af universiteters og sygehusenes fælles licensaftaler.

Ved sammenligning med andre nationale statistikker skal det endvidere bemærkes, at data fra de danske forskningsinstitutioner inkluderer alle gældende licensaftaler, uanset om de genererede indtægter i opgørelsesåret.

Samlet licensportefølje, 2005

Antal institutioner



N=23

■ Universiteter ■ Sektorforskningsinstitutioner ■ Sygehuse

Samlet licensportefølje, 2005	0	1 til 4	5 til 10	>10
Antal institutioner	9	7	4	3
Universiteter	1	4	2	1
Sektorforskningsinstitutioner	5	2	2	1
Sygehuse	3	1	0	1

Spinout virksomheder

>

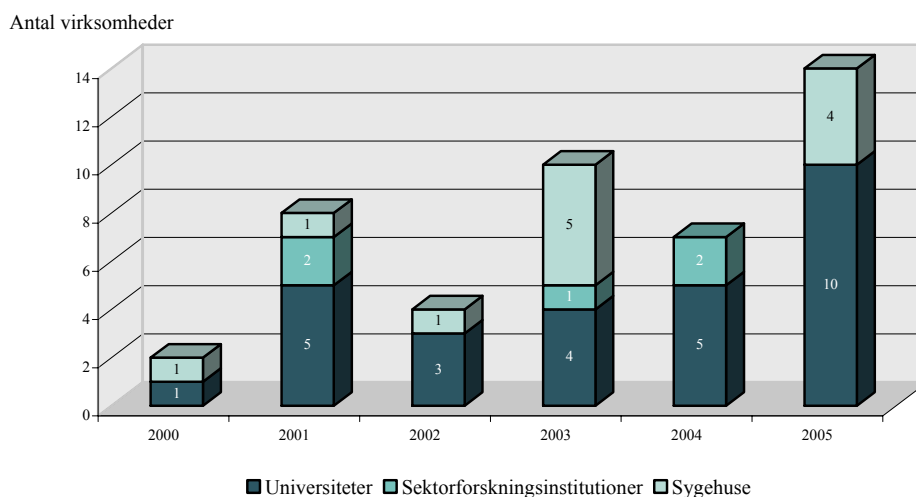
Otte forskningsinstitutioner rapporterede i 2005 om etablering af i alt 13 nye spinout virksomheder. En enkelt virksomhed blev etableret på baggrund af rettighedsaftaler med to institutioner (ét tilfælde af dobbelttælling i tabellen).

Fra 2004 til 2005 blev antallet af spinout virksomheder fordoblet. Data for den samlede periode indikerer imidlertid et mønster med væsentlige fluktuationer fra år til år.

Det skal bemærkes, at data for perioden 2000-2003 alene omfatter spinouts, hvor institutionerne selv indgik aftale med virksomhederne. Fra 2004 omfatter data alle spinouts baseret på rettighedsaftaler om teknologi skabt på institutionerne. Heri er også medregnet virksomhedsetableringer, hvor institutionerne har overladt til vedkommende forsker selv at udnytte rettighederne til en opfindelse kommercielt til gengæld for et nærmere aftalt vederlag til institutionen.

I 2005 modtog offentlige forskningsinstitutioner ejerandele (aktier eller aktieoptioner) i 5 virksomheder som modydelse for immaterielle rettigheder. Ved udgangen af 2005 oplyste otte institutioner om en samlet portefølje af ejerandele i 33 virksomheder.

Spinout virksomheder etableret, 2000-2005



Spinout virksomheder etableret	2000	2001	2002	2003	2004	2005
I alt	2	8	4	10	7	14
Universiteter	1	5	3	4	5	10
Sektorforskningsinstitutioner	0	2	0	1	2	0
Sygehuse	1	1	1	5	0	4

Personale til teknologioverførsel



2005 beskæftigede tyve institutioner en samlet stab af medarbejdere til teknologioverførsel svarende til i alt 49 fuldtids årsværk.

Fra 2004 til 2005 voksede institutionernes samlede personale til teknologioverførsel tilsyneladende med 15 fuldtids årsværk - svarende til 40 procent. Sandsynligheden taler dog for, at en del af denne tilvækst i realiteten kan tilskrives, at der fra 2005 blev indført en ændret opgørelsesmetode, hvor også deltidsansatte og en bredere vifte af støttefunktioner er medregnet.

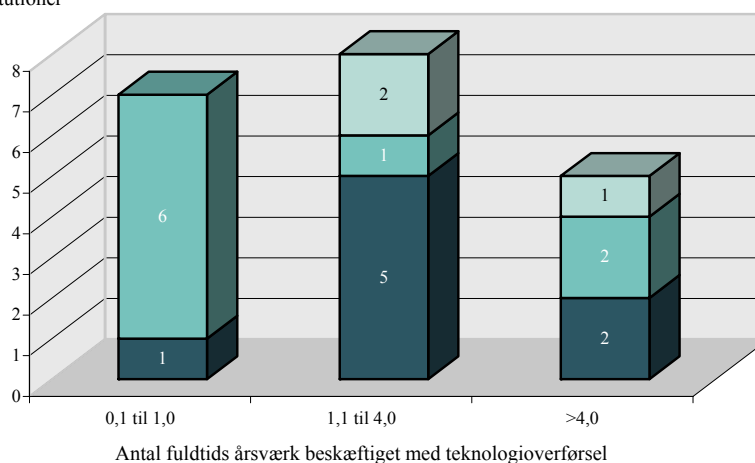
Fem institutioner oplyste i 2005 om en stab svarende til flere end 4 fuldtids årsværk - sammenholdt med kun en enkelt institution i 2004. Imidlertid havde ingen institution mere end, hvad der svarer til end 6 fuldtids årsværk beskæftiget med teknologioverførsel.

To sygehusforvaltninger beskæftigede ikke eget personale til teknologioverførsel, men blev betjent af teknologioverførselseheden ved det tilknyttede universitet.

Det skal bemærkes, at de medarbejdere, som er beskæftiget med teknologioverførsel, ved flere institutioner kun bruger en del af deres arbejdstid på denne opgave. Følgelig er det samlede antal personer, som arbejder med teknologioverførsel, betydeligt større end det antal årsværk, som fremgår af opgørelsen.

Beskæftigelsesniveau i institutionernes teknologioverførselseheder, 2005

Antal institutioner



N=20

■ Universiteter ■ Sektorforskningsinstitutioner ■ Sygehuse

Antal fuldtidsårsværk beskæftiget med teknologioverførsel, 2005	0,1 til 1,0	1,1 til 4,0	>4,0
Antal institutioner	7	8	5
Universiteter	1	5	2
Sektorforskningsinstitutioner	6	1	2
Sygehuse	0	2	1

Udgifter til teknologioverførsel

>

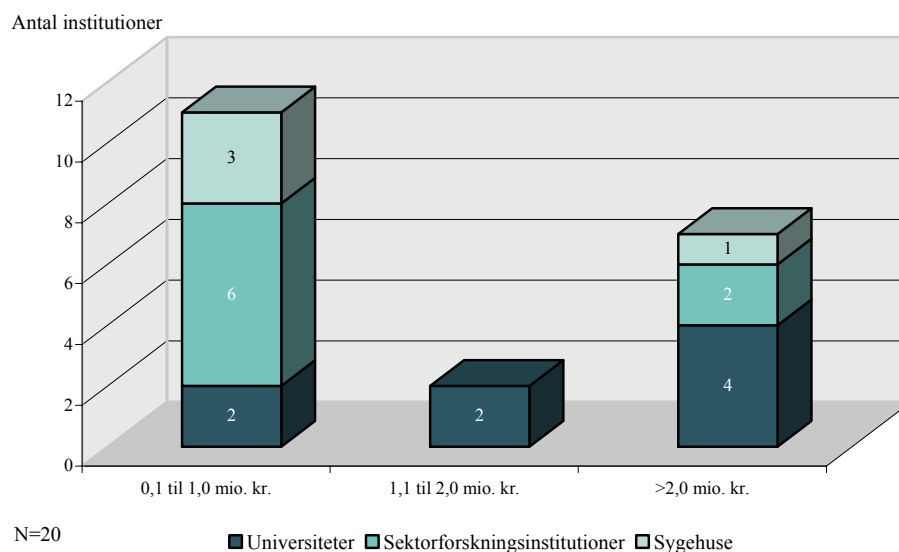
I 2005 afholdt tyve institutioner udgifter på tilsammen 32 mio. kr. til teknologioverførsel. Som udgifter til teknologioverførsel er herunder medregnet udgifter til rettighedsbeskyttelse og brug af eksterne konsulenter, men ikke interne omkostninger til personale og almindeligt kontorhold.

Af de samlede udgifter til teknologioverførsel stod universiteterne for 60 procent.

Fra 2004 til 2005 voksede forskningsinstitutionernes samlede udgifter til teknologioverførsel med 6 mio. kr. – svarende til 23 procent. Bag denne forøgelse stod primært universiteter og sygehuse, mens de tilsvarende udgifter for sektorforskningsinstitutionerne set under ét faldt i 2005.

I 2005 rapporterede syv institutioner om udgifter til teknologioverførsel på 2 mio. kr. eller mere - sammenholdt med kun fem institutioner i opførelsen for 2004.

Udgifter til teknologioverførsel, mio. kr., 2005



Udgifter til teknologioverførsel, 2005	0,1 til 1,0 mio. kr.	1,1 til 2,0 mio. kr.	>2,0 mio. kr.
Antal institutioner	11	2	7
Universiteter	2	2	4
Sektorforskningsinstitutioner	6	0	2
Sygehuse	3	0	1

Indtægter fra kommercialisering

>

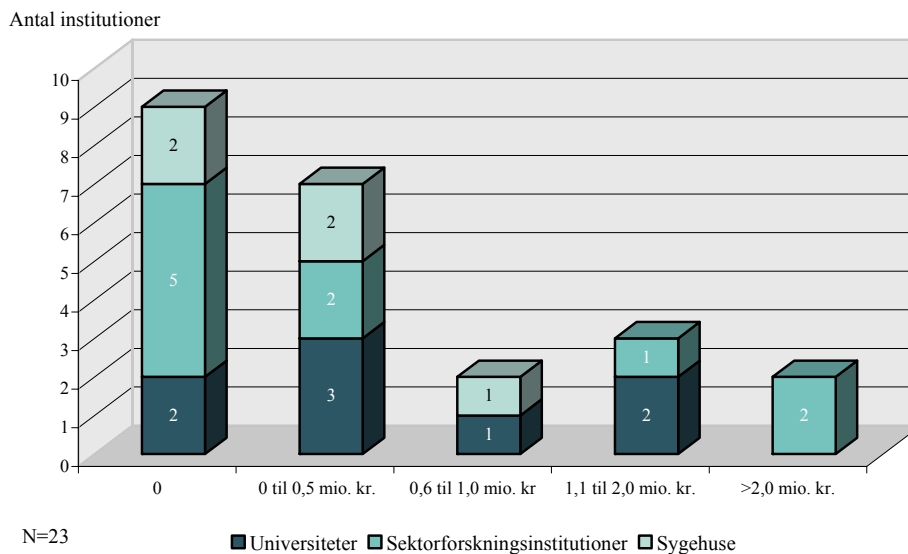
I 2005 havde fjorten offentlige forskningsinstitutioner indtægter fra licensaftaler, salg af patenter eller realisering af ejerandele. De samlede indtægter fra kommercialisering beløb sig til omkring 16. mio. kr., hvoraf sektorforskningsinstitutioner stod for 2/3.

Fra 2004 til 2005 voksede forskningsinstitutionernes samlede indtægter fra kommercialisering med 6 mio. kr. - svarende til 70 procent. En væsentlig del af denne tilvækst kan tilskrives et bemærkelsesværdigt løft i indtjeningen fra software licenser - fra et ubetydeligt beløb i 2004 til mere end 4 mio. kr. indrapporteret i 2005.

I 2005 meldte fem institutioner om indtægter fra kommercialisering på over 1 mio. kr. - sammenholdt med blot to institutioner i 2004. To institutioner stod for mere end halvdelen af den samlede indtjening i 2005.

Kun direkte indtægter er medregnet i opgørelsen. I tillæg til dette oplyste en enkelt institution om salg af patentrettigheder til gengæld for finansiering af et forskningslektorat til en anslået værdi af 6 mio. kr.

Indtægter fra kommercialisering, mio. kr., 2005



Indtægter fra kommercialisering, 2005	0	0 til 0,5 mio. kr.	0,6 til 1,0 mio. kr.	1,1 til 2,0 mio. kr.	>2,0 mio. kr.
Antal institutioner	9	7	2	3	2
Universiteter	2	3	1	2	0
Sektorforskningsinstitutioner	5	2	0	1	2
Sygehuse	2	2	1	0	0

Institutionsdata



År 2005	Indberettede opfindelser	Patentansøgninger indgivet	Udstedte patenter	Solgte patenter og licenser (inkl. software)	Samlet licensportefølje (excl. software)	Spinout virksomheder etableret	Personale til teknologi-overførsel (fuldtids årsværk)	Udgifter til teknologi-overførsel (i 1.000 kr.)	Indtægter fra kommer-cialisering (i 1.000 kr.)
Universiteter (8)									
Aalborg Universitet	53	16	1	7	4	1	6	7.400	260
Aarhus Universitet	26	7	0	5	8	1	4	1.500	0
Danmarks Farmaceutiske Universitet	4	2	0	0	1	0	1,5	190	40
Danmarks Tekniske Universitet	44	28	2	27	2	3	3,25	3.572	1.274
IT-Universitetet i København	3	3	0	2	0	0	0,75	219	0
Den Kgl. Veterinær- og Landbohøjskole	22	5	0	6	6	1	2,5	2.100	716
Københavns Universitet	21	4	7	8	18	1	4,7	3.140	1.735
Syddansk Universitet	24	5	0	2	1	3	3,5	1.250	350
Sektorforskningsinstitutioner (10)									
Danmarks Fiskeriundersøgelser	0	0	0	0	0	0	0	44	0
Danmarks Fødevarerforskning	0	0	0	0	1	0	0,3	221	159
Danmarks JordbrugsForskning	12	1	0	3	23	0	5,5	473	1.131
Danmarks Miljøundersøgelser	0	0	0	0	0	0	0,2	100	0
Danmarks og Grønlands Geologiske Undersøgelse	1	0	0	0	4	0	0,1	220	0
Danmarks Rumcenter	0	0	0	0	0	0	0,1	-	0
Forskningscenter Risø	22	5	10	14	6	0	4,5	5.486	5.350
Kennedy Institutet - Statens Øjenklinik	0	0	0	0	0	0	0,1	0	0
Statens Byggeforskningsinstitut	0	0	0	0	0	0	0,1	15	85
Statens Serum Institut	5	2	8	3	6	0	2	2.270	3.900
Sygehusforvaltninger (5)									
Aalborg Sygehus	2	0	1	1	0	0	1,2	50	12
Århus Amt	10	2	0	0	0	1	0	813	100
Hovedstadens Sygehusfællesskab	18	4	2	2	14	2	4,5	2.271	684
Københavns Amt	9	1	0	0	1	0	4	581	0
Odense Universitetshospital	5	2	0	1	0	1	0	-	0
Total (23 institutioner)	281	87	31	81	95	14	48,8	31.915	15.796

Institutioner omfattet af statistikken for 2004, som ikke oplyste om nogen kommer-cialisering-aktiviteter i 2005.:

Roskilde Universitetscenter

Institutioner tilføjet i statistikken for 2005, som ikke oplyste om nogen kommer-cialisering-aktiviteter i 2004:

Danmarks og Grønlands Geologiske Undersøgelse

Kennedy Institutet – Statens Øjenklinik

Begreber og definitioner



Det Nationale Netværk for Teknologioverførsel	En sammenslutning for medarbejdere, der arbejder professionelt med teknologioverførsel ved de offentlige forskningsinstitutioner i Danmark. Operatør af hjemmesiden www.techtrans.dk
Ejerandele	Aktier eller aktieoptioner i en virksomhed modtaget som modydelse for immaterielle rettigheder.
Immaterielle rettigheder (IPR)	Rettigheder til en opfindelse der kan eneretsbeskyttes (for eksempel i form af patent- eller ophavsrettigheder) og udnyttes erhvervsmæssigt.
Indberetning af opfindelse	Formular udfyldt af forskningsinstitutionernes ansatte, der underretter institutionen om en opfindelse gjort som led i arbejdet - og som danner grundlag for en videre vurdering af de kommercielle perspektiver.
Indtægter fra kommercialisering	Indtægter fra licensaftaler, salg af patenter eller realisering af ejerandele. Omfatter tillige vederlag fra forskere, hvor institutionerne har indgået aftale med vedkommende om selv at udnytte rettighederne til en opfindelse kommercielt. Indirekte indtægter såsom godtgørelse af patenteringsomkostninger eller ekstern forskningsfinansiering er ikke medregnet.
Offentlige forskningsinstitutioner	Universiteter, sektorforskningsinstitutioner og sygehuse under amterne eller Hovedstadens Sygehusfællesskab.
Patentansøgninger indgivet	Knytter sig til den første indgivelse af en patentansøgningen uafhængig af, til hvilken patentmyndighed denne er indgivet.
Salg af licenser	Overdragelse af retten til erhvervsmæssig udnyttelse af et patent (eller software) via en licensaftale.
Salg af patenter	Overdragelse af ejendomsretten til et patent via en salgsaftale.
Spinout virksomhed	Ny virksomhed, hvis etablering var afhængig af rettighedsaftaler om teknologi skabt på en forskningsinstitution. Omfatter også virksomheds-etableringer, hvor institutionerne har overladt til vedkommende forsker selv at udnytte rettighederne til en opfindelse kommercielt til gengæld for et nærmere aftalt vederlag til institutionen.
Teknologioverførsel	Omfatter aktiviteter med identifikation, dokumentation, vurdering, beskyttelse, markedsføring og overdragelse af immaterielle rettigheder samt forvaltning af sådanne rettigheder i almindelighed. Indbefatter desuden alle aktiviteter knyttet til den daglige drift af en teknologioverførselseenhed, inklusiv bistand med forhandling af forskningsaftaler mv.
Udgifter til teknologioverførsel	Omfatter udgifter til rettighedsbeskyttelse og til brug af eksterne konsulenter i relation til teknologioverførsel, men ikke interne omkostninger til personale og almindeligt kontorhold.



Kommercialisering af forskningsresultater Statistik 2005

Denne statistik belyser status og tendenser i forskningsinstitutionernes aktiviteter med kommercialisering

Den bekræfter billedet af fortsat vækst i kommercialiseringen af forskningsresultater siden år 2000, hvor loven om opfindelser ved offentlige forskningsinstitutioner gav universiteterne ejerskab til de immaterielle rettigheder.

Institutionernes enheder for teknologioverførsel er små, og resultaterne med kommercialisering er stadig beskedne sammenholdt med amerikanske og britiske universiteter, der har længere erfaring på området.

Navnlig for universiteterne bød 2005 dog på et regulært gennembrud i form af en betragtelig vækst i antallet af licensaftaler og kommercielle indtægter.
